

香川県の商業の特徴

大藪 和雄*

Characteristics of Commerce in Kagawa Prefecture

OHYABU Kazuo

要約

この研究ノートは、主に商業統計調査と経済センサス活動調査のデータを用いて、香川県商業の特徴と香川県内市町の商業の特徴を明らかにすることを目標とした。香川県商業の特徴は、①施設密度（人口一人当たり売場面積）が大きく、②吸引度指数（全国平均に対比して香川県の人口一人当たり販売額の程度を示す）が大きく、③平均店舗規模（一店舗あたり売場面積）が大であり、④従業員一人当たり販売額が大きいことである。香川県内市町で、商業を主な産業とするのは、高松市、丸亀市、宇多津町、綾川町、琴平町であること。前の4つの市町は香川県の4つの特徴に加えて⑤一店舗当たり販売額が大きく、⑥一店舗当たり従業員数が多いという特徴がある。琴平町は昔から有名な鳥居前町である。

キーワード：商業統計調査、経済センサス活動調査、卸売業、小売業、施設密度

Abstract

The goal of this research note was to clarify the characteristics of commerce in Kagawa prefecture and the characteristics of commerce in cities and towns in Kagawa prefecture using data from the Survey of Commercial Statistics and the Economic Census of Activity. Kagawa prefecture's commerce is characterized by (1) large facility density (sales floor space per capita), (2) a large attractiveness index (indicating the extent of sales per capita in Kagawa prefecture relative to the national average), (3) large average store size (sales floor space per store), and (4) large sales value per employee. Among the cities and towns in Kagawa Prefecture, those whose main industry is commerce are Takamatsu , Marugame , Utazu , Ayagawa , and Kotohira . The former four cities and towns have the four characteristics of Kagawa Prefecture plus (5) a large sales value per store and (6) a large number of employees per store. Kotohira has long been a famous *torii-mae* town.

Keywords : Survey of Commercial Statistics, Economic Census of Activity, wholesale trade, retail trade, large facility density

受理年月日 2023年7月28日 *高松大学非常勤講師

1. 商業の重要性

商業即ち卸売業と小売業は、日本経済に於いて重要な地位を占めている。

国民経済計算によれば、経済活動別国内総生産の全体に占める商業の割合は、1994-2021年の平均で13.4%を占めている（また、香川県の県民経済計算のデータをみると、2011-2019年度の平均で12.0%であった）。これは、サービス業¹、製造業の割合が、それぞれ40.1%、21.2%（県民経済計算では、それぞれ41.4%、21.9%）を占めているのに次ぐ大きな割合である。

また、国勢調査によれば、全就業者に占める商業に従事する人の割合は、表1のような結果が得られている。やや低下したものの、全国15.3%、香川県15.7%である。

表1.就業者数の割合（商業就業者数/全産業就業者数*100）

年	全国	全国（含む飲食店）	香川県	香川県（含む飲食店）
1980		22.8		21.7
1985		22.9		21.8
1990		22.4		22.5
1995	18.6	22.8		23.1
2000	18.1	22.7	19.4	23.3
2005	17.5		18.3	
2010	16.4		18.1	
2015	15.3		16.1	
2020	15.3		15.7	

2. 全国と香川県の商業の動向

2-1.卸売業と小売業

最初に、香川県の商業の動向を全国の数字とともにみていこう。付図表 2-1 a では、卸売業事業所数の推移がわかるが、1991 年まで上昇してきたが、それ以降は減少傾向に転じている。卸売業の従業者数もほぼ同じように、付図表 2-1 b のように、1991 年まで増加傾向にあったものが、それ以降減少傾向に転じ、2012 年以降は横ばいである。卸売販売額も付図表 2-1 c のように、1991 年まで増加傾向にあったが、それ以降減少に転じ、2016 年には少し増加に向かっている。つぎに、小売業の動向をみると、事業所数は、付図表 2-2 a のように、1982 年まで増加してきたのが、減少に転じ、ずっとかなりの速度で減少している。小売業の従業者数は、付図表 2-2 b のように、1999 年まで増加してきたが、以後減少に転じている。小売販売額は、付図表 2-2 c のように 1997 年まで増加してきたが、それ以後は減少か横ばいである。小売業の売り場面積は、付図表 2-2 d のように、2002 年まで増加してきたが、それ以後減少または横ばいである。1997~2002 年では、香川県の売場面積の多さが目立っている。

¹ 宿泊・飲食サービス、情報通信、不動産、専門・科学技術・業務支援サービス、教育、保健衛生・社会事業、その他のサービス。

2-2.規模別の動向

これを卸売業の従業者数規模別にみると、2人以下、3-4人、5-9人、10-19人では、1991年から減少傾向を示している。20-29人、30-49人、50-99人、100人以上も緩やかな減少傾向を示しているものもあるが、減少している（付図表2-3）。

また、小売業の従業者規模別にみると、1985年から減少傾向を示しているのは、2人以下、3-4人であり、5-9人は横ばい、10-19人、20-29人、30-49人はやや増加傾向、50-99人、100人以上は増加傾向であった。これらの動きは全国も同様である²（付図表2-4）。

2-3.中分類業種の動向

小売業の商店数全体では、全国も香川県も、上述のように、1982年をピークとして、2016年までずっと減少した。これを、中分類の割合でみてみると、その動向が良く分かる³。各種商品小売業は0.2%から上昇し始め1999年には0.5%になり、その後0.4%に下がり、横ばい傾向である。これは、この分類に含まれる百貨店・総合スーパーの動きに対応しているように見える。織物・衣服・身の回り品小売業は14-15%の割合が続いており、殆ど変化はないようである。飲食料品小売業は、ほぼ一貫して割合を減少させている。はじめ41.2%であったものが、2007年には34.3%にまで減少している。自動車・自転車小売業はずっと緩やかに割合を上昇させている。1985年に5.2%であったものが、2007年には、7.3%にまで上昇している。家具・建具・じゅう器小売業は途中定義が少し変化しているが、全期間を通じて緩やかに下降している。1985年に10.6%であったものが、2007年には、8.7%に減少している。最後のその他の小売業は全体として上昇している。1985年に28.7%であったが、2007年には34.7%にまでなっている。香川県の中分類の動きも、ほぼ同じようなものになっている（図表2-5）。

2-4.W/R比率とW/W比率

W/R比率は小売業販売額に対する卸売業販売額の比率であり、卸活動の大きさを示すと言われている。都道府県別にみると、支店・出張所の多い、地方の中心都市を有する都道府県が、大きな値を示す傾向がある。また、W/W比率は、全国的には、2002年までは、減少傾向にあったが、それ以後は横ばい傾向がみられると言われている。数値としては、この値が小さいほど卸売りの多段階性が少なく卸売業の効率性が高まるといわれるが、都道府県別にみると、やはり地方の中心都市を有する都道府県の値が大きくなる傾向がみられる（付図表2-6）。また、W/W比率よりもW/R比率の方が下がり方が顕著であり、特に、1991年から1994年にかけてと1994年から1997年にかけて

² 峰尾氏 [1] は、零細規模1-4人、小規模5-9人、中規模10-49人、大規模50人以上に分類している（12頁）。また、売場面積規模では、零細規模~100㎡、小規模100~500㎡、中規模500~1000㎡、大規模1000~3000㎡、超大規模3000㎡以上に分類している（64-66頁）。また、同氏 [2] は、「日本の代表的な構造的な特性として指摘されてきた零細性、過剰性、生業性などは、年々その傾向が弱まり、……。小売業の全体の動向としては、大型化が進展、大規模小売企業への集中度の上昇、法人化の進展、多店舗展開（チェーン化）の進展なども……。明らかとなった。」とされている。

³ 峰尾氏 [3] は、50-51頁に図表1と図表2に纏められている。

の6年間の減少が大きい。これは、卸売業から卸売業への販売額が低下しており、卸売りの多段階取引の減少が起きていたと考えられる。また、1994年から1997年に始まる卸売業から小売業への販売額の低下は、つぎの1997年から2002年、2002年から2007年、2007年から2014年にもやや弱い動きではあるが引き継がれたと言えよう。これは、スーパーをはじめとする小売業者の生産者からの直接取引の拡大の影響とも考えられる⁴（付図表2-7）。

2-5.香川県小売業の特徴

つぎに、全国47都道府県のうちで、香川県の商業がどのような特徴を持っているかを考えてみよう。付図表2-8をみると、香川県の全国都道府県中相対的に順位の高いのは、施設密度（人口当たり売り場面積）、平均店舗規模（売り場面積/店舗数）、吸引度指数（香川人口一人当たり販売額/全国人口一人当たり販売額）、人的効率（販売額/従業者数）であり、店舗密度（店舗数/人口）、賃金（賃金構造基本調査）などもやや高い。全国平均に近いのは、販売規模（販売額/店舗数）と土地面積当たり店舗数（店舗数/県の土地面積）である。全国平均を下回っているのは、人的サービス率（従業者数/売り場面積）、売り場効率（販売額/売り場面積）、従業員規模（従業員数/店舗数）である。これは、小規模の小売業であったところに、大型小売店が進出し激しい競争を展開しているのが特徴といえよう。これを付図表2-9でみると、施設密度は全国1位であり、吸引度指数の順位は4位、平均店舗規模5位、人的効率9位である。土地面積当たり店舗数10位、販売規模は17位であった。また、中ぐらいであるのは、店舗密度と平均賃金は両方21位で従業員規模も22位である。非常に順位が低いのは、売り場効率44位、人的サービス率47位であった⁵。中四国で順位が10位以内に入る指標を見ても、鳥取県は施設密度2位、平均店舗規模10位、島根県は店舗密度2位、広島県は吸引度指数8位、山口県は施設密度が8位、徳島県は店舗密度が10位、愛媛県は施設密度が7位、高知県は店舗密度が1位、人的サービス率が9位であった。

ここで、効率性の指標である、売り場面積/販売額（売り場効率の逆数）と従業員数/販売額（人的効率の逆数）を付図表2-10で見よう。縦の垂直線は全国の資本の生産性水準を示し、横の水平線は全国の労働生産性水準を示している。また、右下がりの曲線は、全国の生産関数から導かれた全国と同様の総合生産性水準をあらわす。この曲線より下に位置する地域は商業の総合生産性が全国より高い地域であり、東京・大阪・神奈川・愛知・京都・宮城が含まれる。長崎・沖縄は総合生産性が全国より低く、資本の生産性が全国より高く、労働生産性が全国より低い。北海道・福島・栃木・香川は総合生産性が全国より低く、労働生産性が全国より高く、資本の生産性が全国より低い地域である。その他の地域は、総合生産性が全国より低く、資本の生産性も労働生産性も

⁴ 望月氏 [4] の分析により明らかにされている。W/R比率は、分子＝卸売販売額－産業用使用者への販売－外国への販売、分母＝小売業の販売額。W/W比率は、分子＝卸売業販売額－本支店間移動、分母＝小売業への販売額＋産業用使用者への販売額＋外国への販売額＋消費者への販売額。小売業の仕入れ先のデータからは明確な結果が得られなかった。

⁵ 岩永氏 [5] はここに述べた指標を用いて長崎県小売業を分析している。筆者はこれに就いた。

全国より低い地域である。総合生産性が高い地域は、右下がりの曲線から遠く離れていて、原点に近いところにある。他方、総合生産性の低い地域は、この曲線から遠く離れていて、原点から遠くにある地域（大分・佐賀など）である。

付図表 2-11 は、販売規模と賃金の関連を見たものであり、東京・愛知・千葉・神奈川県・埼玉・大阪などが販売規模も賃金も高い。反対に島根・高知・佐賀・沖縄・鹿児島などが、販売規模も賃金も低い地域である。香川県は先にもふれたように、全国では平均的な地域であり、しいて言えば、両者がやや高い地域である。

付図表 2-12 は大型小売店の進出を説明する図であり、幹線道路沿型の割合が多いほど、人口当たり大型小売店の店舗面積が多くなる傾向が見られる。香川県が全国的にも大型店の店舗面積が多くなっている理由の一つに、幹線道路沿いの立地が可能であったことが挙げられるのかも知れない。

3. 香川縣市町の商業の特徴

3-1. 国勢調査の商業就業者割合と吸引度指数

2015 年国勢調査の従業地による商業の就業者割合が香川県全体 (16.0%) より高いのは (特化係数では 1 より大)、高松市、綾川町、琴平町、宇多津町、土庄町である (付図表 3-1)。2010 年も同様であるが、2005 年、2000 年は宇多津、高松、琴平だけであった。もう一つ重要な指標は、吸引度指数である。商業統計の結果をみると、高松は県都として、継続的に 1 を超えている。宇多津町は 1994 年から 1 を超えてきている⁶。綾川町は 2012 年から 1 を超えてきている。土庄町は 2007 年から 1 を超えてきている。琴平町は 2004 年まで 1 を超えていたが、2007 年から 2014 年まで 1 より小となり、2016 年に再び 1 を超えてきた。丸亀市は 1985 年に 1 を超えていたが、その後 1 より小となり、2012 年と 2014 年に 1 を超え、ふたたび 1 より小となった。坂出市は、1985 年から 1997 年はほぼ 1 を超えていた。観音寺市は 1985 年 1 を超えていたが、その後 1 より小となり、2002 年から 2007 年まで 1 を超え、また 1 より小となった (付図表 3-2)。

3-2. 香川県内商業中心地の特徴

前節でふれた商業を主産業とする市町について、簡単にその特徴を示そう (付図表 3-3)。高松市は香川県全体の特徴をさらに強くしたようなものとなっている。販売規模が大きく、従業員規模も大きく、吸引度指数も高く、人的効率も高く、低いのは人的サービス率と店舗密度だけである。大型店が進出して競争の激しい地域となっている (付図表 3-3)。同様の傾向は、丸亀市、宇多津町などにもみられる。丸亀市は、高松よりやや弱い傾向であり、宇多津町はより強く表れている。綾川町は土地面積の大きさも影響しているが、土地面積当たり店舗数は少なくなっている。全国でも古来有名な鳥居前町である琴平は、やはり特異な存在と思われる。土地面積当たり店舗数、店舗密度が特に高く、売り場効率、人的サービス率、吸引度指数が高くなっている。平均店舗規模が小さく、従業員規模や販売規模が小さくなっている。

⁶ イオンタウン宇多津が 1994 年 3 月開設。イオンモール綾川 2008 年 7 月開設。マルナカ新土庄店 1998 年 12 月、小豆島ショッピングセンター・オリーブタウン 2005 年 4 月開設。

他の市町も含めていろいろな指標の関連をみるため、散布図を描いてみよう。店舗密度と販売規模の関連を見ると(付図表 3-4 a)、店舗密度(人口当たり店舗数)が大きく、販売規模が小さいのは、観光地である琴平町と土庄町・小豆島町である。店舗密度が小さく販売規模が大きいのは宇多津、高松、丸亀、綾川である。店舗密度も小さく、販売規模も小さいのは、満濃、直島、さぬき、多度津、三木、三豊である。これはベッドタウンの性格や近くに大きな商業施設がある地域である。それ以外は観音寺、東かがわ、坂出、善通寺である。

つぎは、店舗密度と土地面積当たり店舗数である(付図表 3-4 b)。店舗密度が大きいのは琴平、店舗密度は大きくないが、土地面積当たり店舗数が多いのは宇多津、いずれも小さいのは、三木、まんのう、さぬき、東かがわ、直島、三豊、多度津である。

次のグラフは、店舗密度と施設密度の関連である(付図表 3-4 c)。店舗密度が高く施設密度が低いのは琴平、小豆島である。店舗密度は低いが施設密度が高いのは宇多津と綾川であり、店舗密度も施設密度も低いのは多度津、三木、まんのう、直島、さぬきであり、店舗密度も施設密度も高いのは土庄である。

つぎに、施設密度と吸引度指数の関連をみると、両者の関連はかなり強いように見える(付図表 3-4 d)。大規模小売店舗の集積が買い物客を吸引する。宇多津、綾川、土庄、高松、丸亀がその例である。逆に直島、小豆島、まんのう、多度津、三木などは、大型店があまり出店していないのであろう。販売額規模と人的効率の関連性も同様である(付図表 3-4 e)。高松、宇多津、丸亀、綾川が両者ともに大きく、まんのう、小豆島、直島、琴平は両者とも小さい。大規模小売店の一つの指標である従業員規模と売り場面積規模の関係(付図表 3-4 f)と従業員規模と販売額規模の関係(付図表 3-4 g)も同様に、宇多津、高松、丸亀、綾川は大きく、琴平、直島、小豆島、まんのうは小さい。

また、昼夜間比率と吸引度指数の関連をみると(付図表 3-4 h)、昼夜間人口比が中ぐらいで吸引度が高い宇多津、高松、綾川、土庄、琴平、昼夜間比率が高く吸引度指数が低い坂出、直島(工業地域)、昼夜間人口比率が中及び小で、吸引度指数が低いまんのう、三木、三豊、さぬき、多度津、小豆島(ベッドタウン的性格)などに分れている。

4. 小売業の業態別変化

商業統計の特別集計として、「業態別編」が現れたのは1982年であった。業態を捉えるには経済産業省としても、大変な苦労があったと思われる。と言うのは、業態の定義が年次により変動していることにも現れている⁷。

データの連続性があまりなく時系列比較は非常に難しいが、1982~1991年、1991~2002年、2002~2014年の3つの期間に分けて考えてみる。第1期の全国では、専門スーパー(住関連スーパーと食料品スーパー)、コンビニエンスストア、総合スーパー(特に大型)などが成長した。また、専門店、中心店(食料品)があまり伸びなかった。香川では、専門スーパー、コンビニ、総合スーパーが同様に成長し、専門店があまり伸びなかった(付図表 4-1)。

第2期の全国では、コンビニ、専門スーパーが伸張し、百貨店、専門店、中心店など

⁷ 南氏 [6] によると、16頁に、業態分類の変更について詳しく論及されている。

が伸び悩んだ。香川でも同様の動きが見られた（付図表 4-3）。

第 3 期の全国では、衣料品スーパー、ドラッグストア、ホームセンターなどが一応伸びを見せ、百貨店、専門店、中心店が伸び悩んだ。香川でも衣料品スーパー、ドラッグストアなどが伸びを見せ、専門店、中心店が伸び悩んだ（付図表 4-5）⁸。

5. 流通経路別卸売業

ここでは、流通経路別統計編（卸売業）のデータからの分析を試みる⁹。卸売業の仕入先別金額構成比を中四国 9 県についてみると、本支店間移動の割合が他の県に比べて、広島県・香川県はかなり高い（付図表 5-1）。これは、両県に、それぞれ中国地方、四国地方の支店・出張所が集中していることにも関連があるようである。その割合は年を追うにつれて、広島県では 51-41-36%、香川県では 44-42-39%と低下してきてはいる。つぎに、卸売業の販売先別金額構成比をみると、卸売業者への販売が広島県と香川県で高くなっている（付図表 5-2）。この理由も、他の県にある卸売業者へも販売していることが影響しているのであろう。

つぎに、卸売業を第 1 次卸、第 2 次卸、その他の卸の 3 つに区分した場合、広島県・香川県はその他の卸の割合が多くなっていて、第 2 次卸の割合が少なくなっている（付図表 5-3）。その他の卸は、仕入先が同一企業である場合や販売先が同一企業である場合（または販売先が卸売業）と考えてよいであろう。さらに、どのようなものを卸しているかにより分類した、生産財・資本財・消費財の区分で見ると、広島県と香川県は消費財を扱う卸が少ない（生産財は多い）という結果が得られている（付図表 5-4）。

最後に、卸売業が人口に比較してどの程度重要かをみると、宮城、（東京）、石川、愛知、大阪、広島、香川、福岡がその地域で支店・出張所が多い事も影響して数値が高くなっている（付図表 5-5）。

6. 立地環境特性別の分析

ここでの分析は、それぞれの地域に商店が存在するか、販売額はどの地域で多いか、などを知る事ができる。1997 年からどのように変化しているかをみる事もできる。2014 年の全国の商店数の割合では、商業集積地区が 36%を占め最も多く、つぎは住宅地区で 26%、3 番目はその他地区で 20%である。時間的推移をみると 17 年の間に（商業統計の連続性に問題があるが）商業集積地区は 44%から減少を示し 36%になり、オフィス街地区、工業地区、その他地区は、それぞれ 5%から 11%、5%から 8%、18%から 20%と増加を示した（付図表 6-1）。また、2014 年の全国の販売額の割合では、商業集積地区で 37%、住宅地区で 22%、その他地区で 14%となっている。時間的変化も、商店数とは勿論数字が異なるが、同じような動きが見られる（付図表 6-2）。

香川県の動きをみると、2014 年の商店数の割合では、その他地区が 45%、商業集積

⁸ 鈴木氏・関根氏・矢作氏編 [7] の 89 頁に業態構造の記述があり、簡明な記述がなされている（懸田豊氏担当）。さらに、「第 8 章小売業の諸形態」にいろいろな形態の小売業についてくわしい記述がある。

⁹ 経済産業省 [8] による分析に倣った。

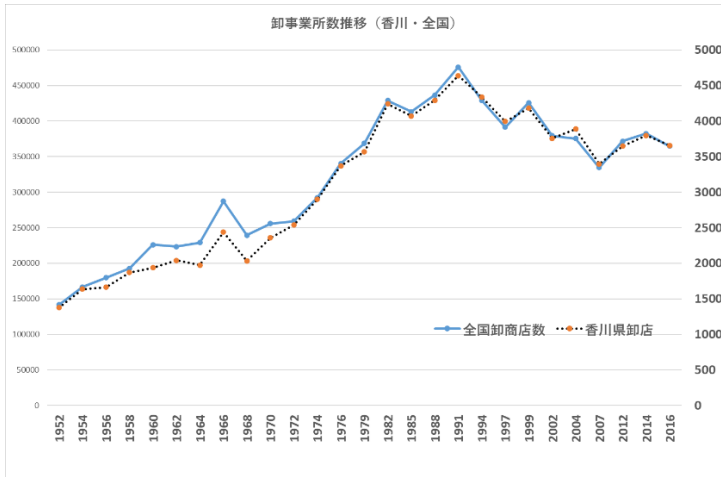
地区が 21%、住宅地区が 15%となっている。時間的経過をみると、減少を示したのは商業集積地区で、31%から 21%に、増加を示したのは、オフィス街地区、工業地区、その他地区で、それぞれ 5%から 12%、3%から 8%、33%から 45%と増加している（付図表 6-3）。販売額の割合では、2014 年にその他地区が 42%、商業集積地区 17%、工業地区 16%である。時間的経過を見ると、商業集積地区は 42%から 17%に減少、工業地区は 7%から 16%に増加、その他地区でも 24%から 42%に増加している（付図表 6-4）。

参考文献・利用データ

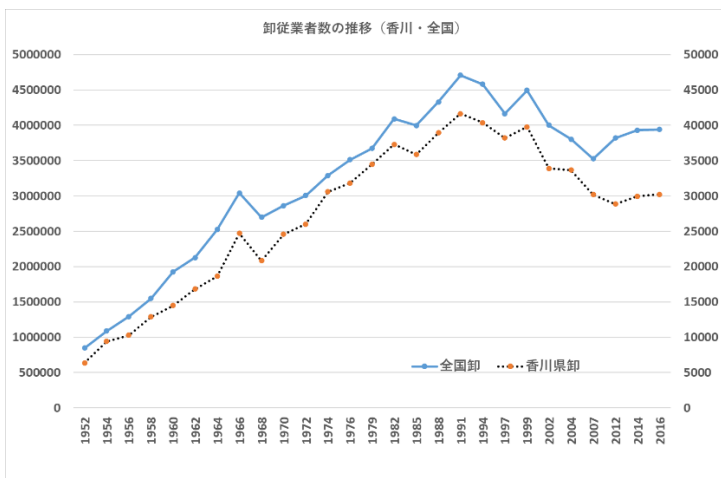
- [1] 峰尾美也子『小売構造変化－大型化とその要因－』千倉書房、2010 年 7 月。
- [2] 峰尾美也子「小売り構造変化の再考察－全体的動向を中心に－」『東洋大学経営論集』89 号、2017 年 3 月。
- [3] 峰尾美也子「業種・業態における小売構造変化の再考察」『東洋大学経営論集』91 号、2018 年 3 月。
- [4] 望月和明「中小卸小売業の現状」『商工金融』2016.11。
- [5] 岩永忠康「佐賀県小売業の構造分析」『長崎県立大学経済学部論集』第 43 巻第 4 号。
- [6] 南亮一「商業統計の業態別データに見る小売構造の変化」WORKING PAPER SERIES No.113 法政大学イノベーション・マネジメント研究センター。
- [7] 鈴木安昭・関根孝・矢作敏行編『マテリアル 流通と商業（第 2 版）』有斐閣、1994 年 10 月。
- [8] 経済産業省『2005 我が国の商業』
<https://www.meti.go.jp/statistics/tyo/syougyo/dms/2005/index.html>
- [9] 経済産業省『2005 我が国の商業』
<https://www.meti.go.jp/statistics/tyo/syougyo/dms/2005/index.html>
2023 年 7 月 7 日アクセス。
- [10] 経済産業省「商業統計」各調査年。
<https://www.meti.go.jp/statistics/tyo/syougyo/result-2.html>
2022 年 10 月から 2023 年 6 月までアクセス。
- [11] 総務省・経済産業省「経済センサス－活動調査」平成 24 年、平成 28 年、令和 3 年調査。
<https://www.meti.go.jp/statistics/tyo/census/index.html>
2022 年 10 月から 2023 年 6 月までアクセス。令和 3 年は一部利用可能になる。
- [12] 日本統計協会『新版日本長期統計総覧第 3 巻』2006 年 9 月。
- [13] (株) アイ・エヌ情報センター「INDB CD-ROM 商業統計表」Version2.2
平成 9 年 第 3 版 1999 年 9 月。
- [14] 清水雅彦・菅幹雄著『経済学教室 6 経済統計』培風館、2013 年 5 月。
- [15] 東洋経済新報社『全国大型小売店総覧』2023 年版、東洋経済新報社、2022 年 7 月。

【付記】この研究ノートは、香川県政策部統計調査課で2023年10月13日に発表させていただき内容をもとに作成したものである。特にお世話になった同課の佐藤悠奈氏に深く感謝申し上げたい。

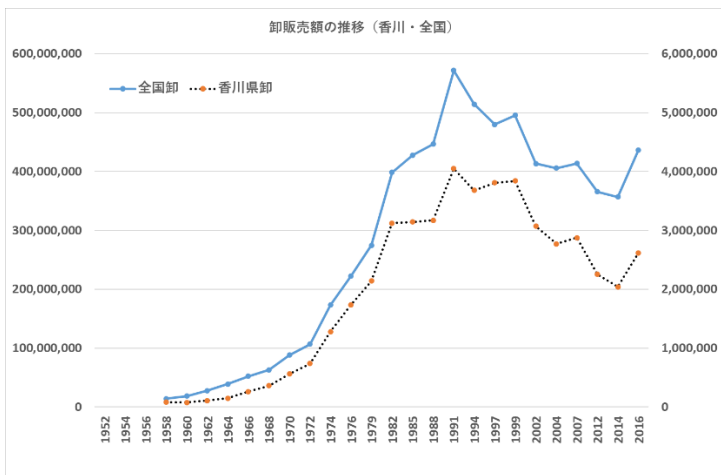
<付図表>2-1- a 全国左目盛り香川県右目盛りのとき、香川県は1/100にとる。



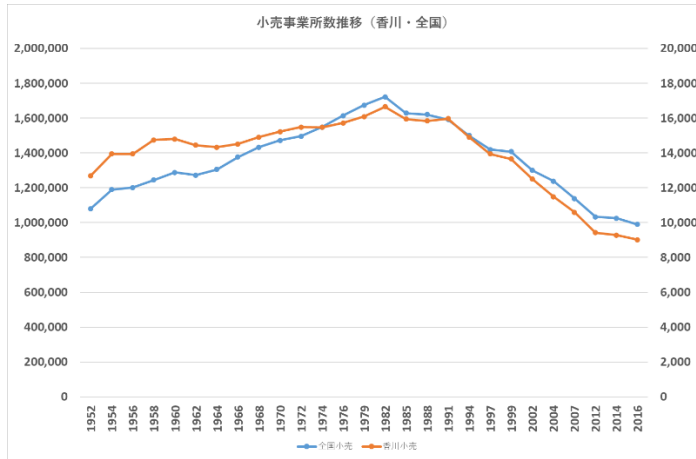
2-1- b



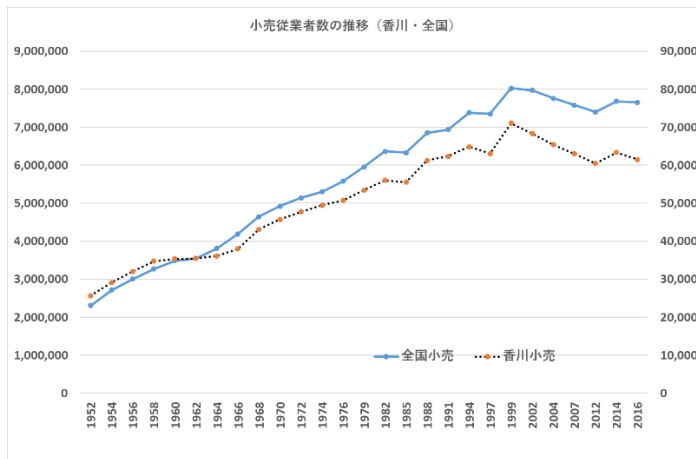
2-1- c



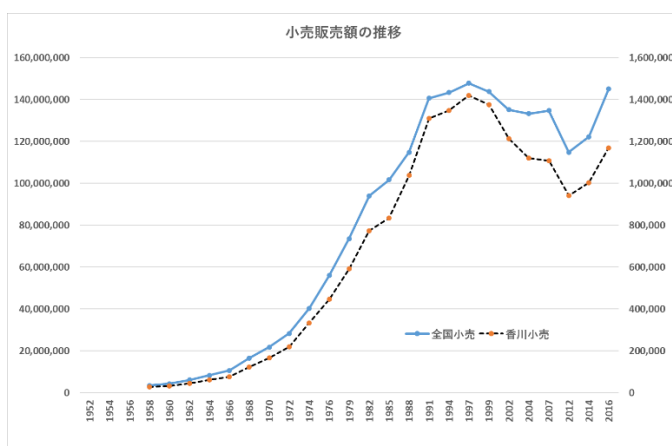
2-2- a



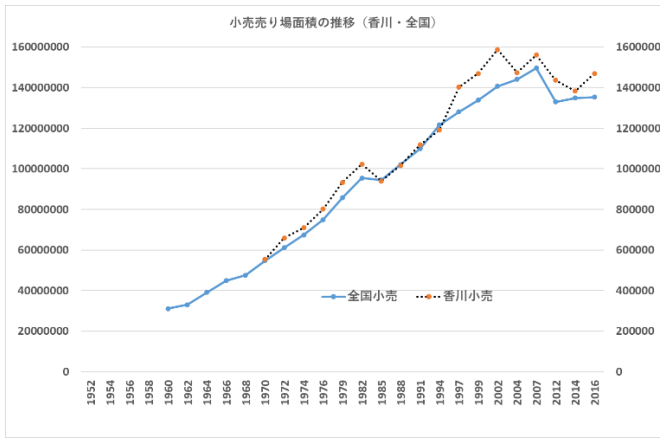
2-2- b



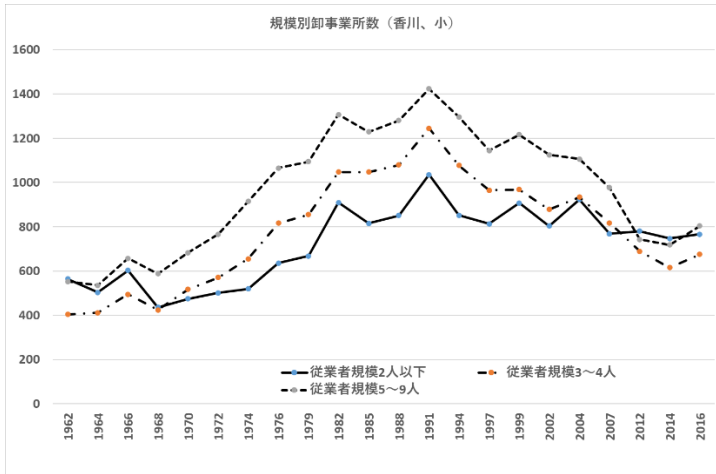
2-2- c



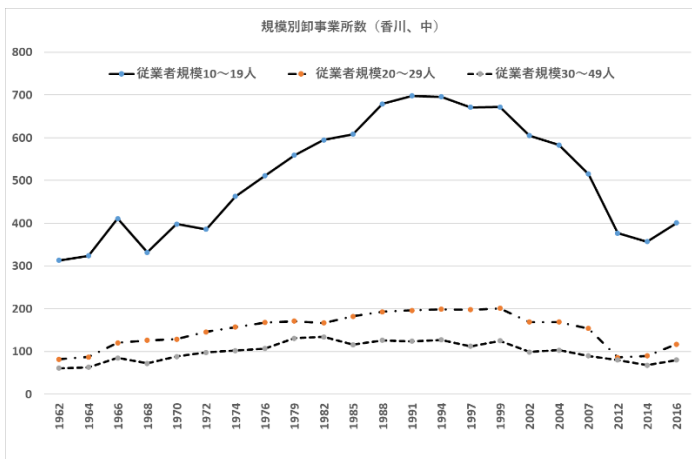
2-2- d



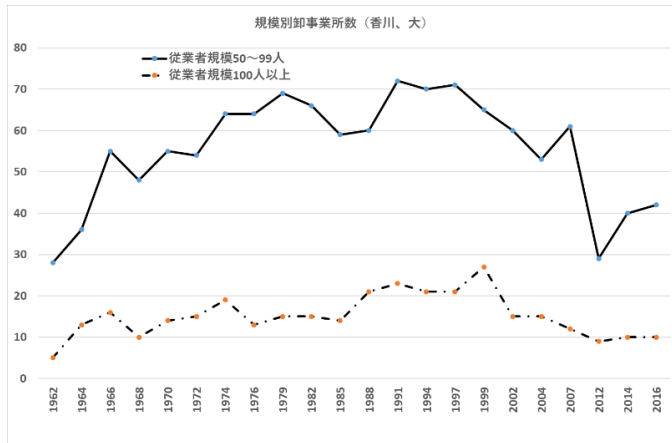
2-3- a



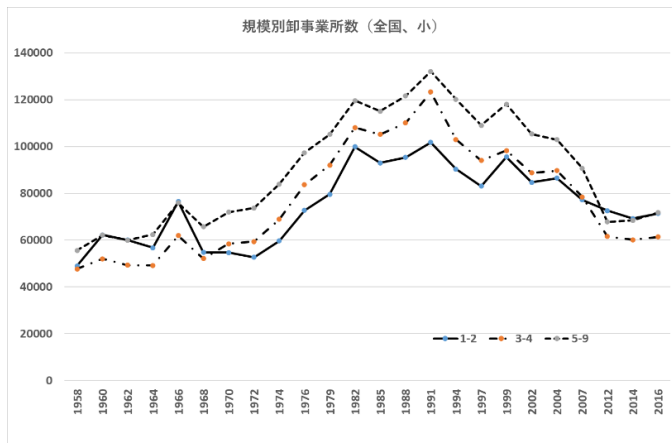
2-3- b



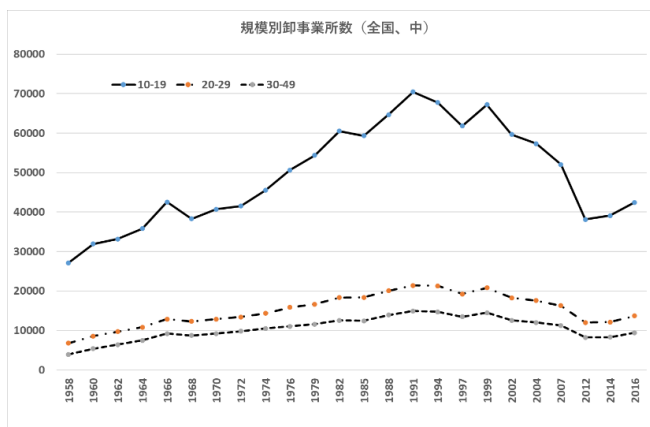
2-3- c



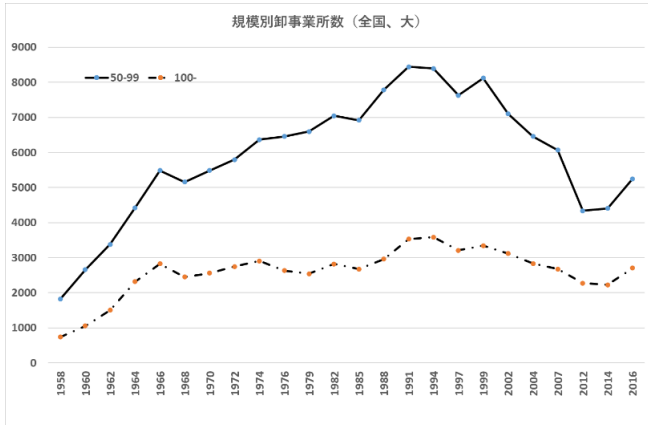
2-3- d



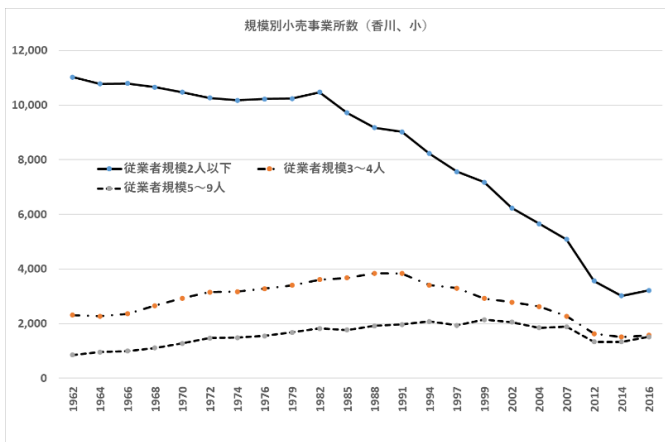
2-3- e



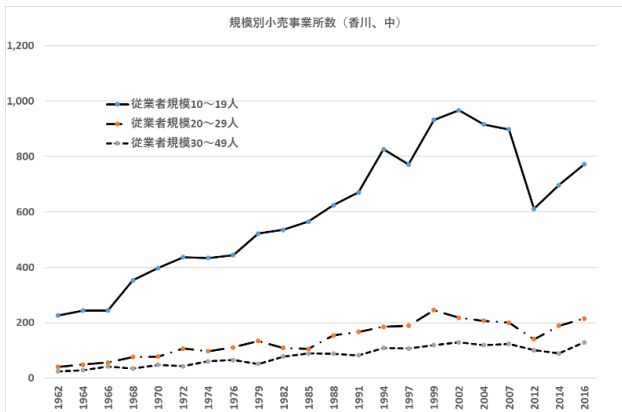
2-3- f



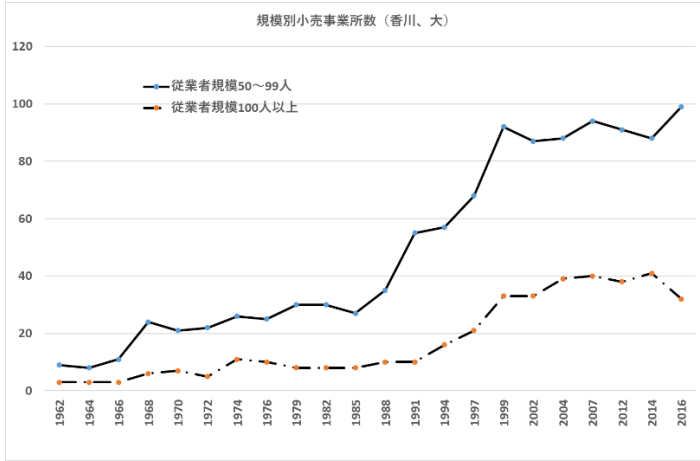
2-4- a



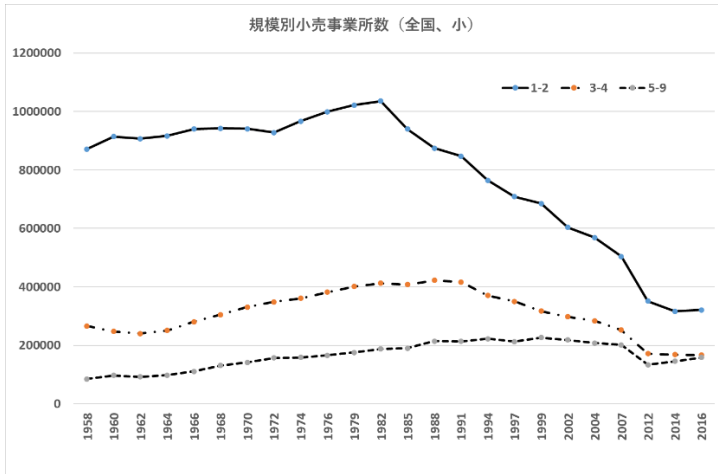
2-4- b



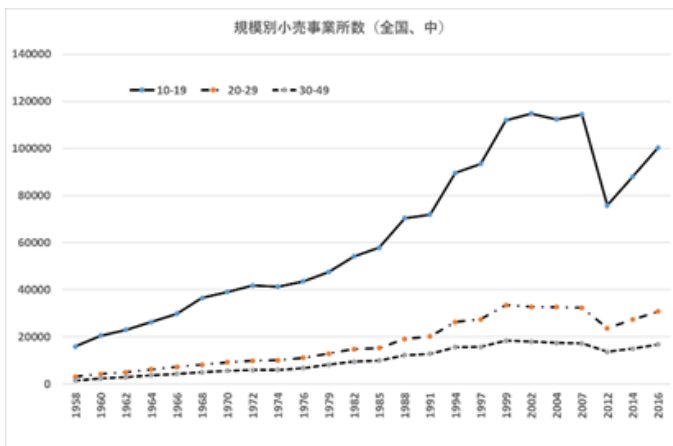
2-4- c



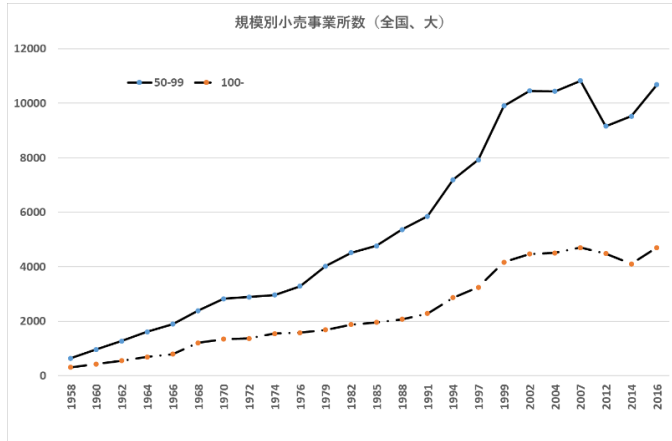
2-4- d



2-4- e



2-4- f



2-5- a および 2-5- b

	1985	1988	1991	1994	1997	1999	2002	2004	2007
各種商品小売業	3,531	4,015	4,347	4,839	5,078	6,687	4,997	5,556	4,742
織物・衣服・身の回り品小売業	229,606	236,581	240,994	225,714	209,420	201,762	185,937	177,851	166,732
飲食品小売業	671,190	653,637	622,772	569,403	526,460	488,304	466,598	444,596	389,832
自動車・自転車小売業	83,931	89,374	93,231	89,345	87,837	92,031	89,096	86,993	82,984
家具・建具・じゅう器小売業	172,686	166,042	158,105	144,368	134,868	133,890	120,746	115,132	98,927
その他の小売業	467,700	470,103	471,774	466,279	456,033	484,210	432,683	407,921	394,642
小売計	1,628,644	1,619,752	1,591,223	1,499,948	1,419,696	1,406,884	1,300,057	1,238,049	1,137,859

	1985	1988	1991	1994	1997	1999	2002	2004	2007
各種商品小売業	0.2%	0.2%	0.3%	0.3%	0.4%	0.5%	0.4%	0.4%	0.4%
織物・衣服・身の回り品小売業	14.1%	14.6%	15.1%	15.0%	14.8%	14.3%	14.3%	14.4%	14.7%
飲食品小売業	41.2%	40.4%	39.1%	38.0%	37.1%	34.7%	35.9%	35.9%	34.3%
自動車・自転車小売業	5.2%	5.5%	5.9%	6.0%	6.2%	6.5%	6.9%	7.0%	7.3%
家具・建具・じゅう器小売業	10.6%	10.3%	9.9%	9.6%	9.5%	9.5%	9.3%	9.3%	8.7%
その他の小売業	28.7%	29.0%	29.6%	31.1%	32.1%	34.4%	33.3%	32.9%	34.7%
小売計	100.0%	100.0%	100.0%	100.0%	100.0%	100.0%	100.0%	100.0%	100.0%

	1985	1988	1991	1994	1997	1999	2002	2004	2007
各種商品小売業	28	60	55	55	73	98	71	84	51
織物・衣服・身の回り品小売業	2,316	2,447	2,481	2,338	2,159	2,094	1,865	1,726	1,626
飲食品小売業	5,915	5,753	5,689	5,130	4,714	4,250	4,100	3,766	3,281
自動車・自転車小売業	944	957	1,021	967	924	947	940	897	863
家具・建具・じゅう器小売業	1,708	1,653	1,600	1,505	1,352	1,303	1,205	1,050	921
その他の小売業	5,031	4,969	4,946	4,902	4,722	4,956	4,321	3,959	3,845
小売計	15,942	15,839	15,792	14,897	13,944	13,648	12,502	11,482	10,587

注) 1994-1999「家具・じゅう器・家庭用機械器具」、2002-2007「家具・じゅう器・機械器具」

	1985	1988	1991	1994	1997	1999	2002	2004	2007
各種商品小売業	0.2%	0.4%	0.3%	0.4%	0.5%	0.7%	0.6%	0.7%	0.5%
織物・衣服・身の回り品小売業	14.5%	15.4%	15.7%	15.7%	15.5%	15.3%	14.9%	15.0%	15.4%
飲食品小売業	37.1%	36.3%	36.0%	34.4%	33.8%	31.1%	32.8%	32.8%	31.0%
自動車・自転車小売業	5.9%	6.0%	6.5%	6.5%	6.6%	6.9%	7.5%	7.8%	8.2%
家具・建具・じゅう器小売業	10.7%	10.4%	10.1%	10.1%	9.7%	9.5%	9.6%	9.1%	8.7%
その他の小売業	31.6%	31.4%	31.3%	32.9%	33.9%	36.3%	34.6%	34.5%	36.3%
小売計	100.0%	100.0%	100.0%	100.0%	100.0%	100.0%	100.0%	100.0%	100.0%

2-5- c

中分類別事業所数

		(1991再集計)	1988	1991	1994	1997	1999	2002	2004	2007	2012	2014
各種商品小売業	56	4,472	4,015	4,347	4,839	5,078	6,687	4,997	5,556	4,742	3,014	4,199
繊維・衣服・身の 回り品小売業	57	241,005	236,581	240,994	225,714	209,420	201,762	185,937	177,851	166,732	147,703	149,186
飲食品小売業	58	622,556	653,637	622,772	569,403	526,460	488,304	466,598	444,596	389,832	317,983	308,248
機械器具小売業	59	168,027	163,177	164,434	157,168	152,452	155,467	147,853	143,774	133,208	137,170	143,202
その他の小売業	60	569,523	562,342	558,676	542,824	526,286	554,664	494,672	466,272	443,345	386,453	381,255
無店舗小売業	61	0	0	0	0	0	0	0	0	0	34,461	38,791
小売業計	コナリ	1,605,583	1,619,752	1,591,223	1,499,948	1,419,696	1,406,884	1,300,057	1,238,049	1,137,859	1,033,358	1,024,881

中分類事業所数
構成比

		(1991再集計)	1988	1991	1994	1997	1999	2002	2004	2007	2012	2014
各種商品小売業	56	0.3%	0.2%	0.3%	0.3%	0.4%	0.5%	0.4%	0.4%	0.4%	0.3%	0.4%
繊維・衣服・身の 回り品小売業	57	15.0%	14.6%	15.1%	15.0%	14.8%	14.3%	14.3%	14.4%	14.7%	14.3%	14.6%
飲食品小売業	58	38.8%	40.4%	39.1%	38.0%	37.1%	34.7%	35.9%	35.9%	34.3%	30.8%	30.1%
機械器具小売業	59	10.5%	10.1%	10.3%	10.5%	10.7%	11.1%	11.4%	11.6%	11.7%	13.3%	14.0%
その他の小売業	60	35.5%	34.7%	35.1%	36.2%	37.1%	39.4%	38.1%	37.7%	39.0%	37.4%	37.2%
無店舗小売業	61	0.0%	0.0%	0.0%	0.0%	0.0%	0.0%	0.0%	0.0%	0.0%	3.3%	3.8%
小売業計	コナリ	100.0%	100.0%	100.0%	100.0%	100.0%	100.0%	100.0%	100.0%	100.0%	100.0%	100.0%

2-6

全国と香川のW/W比率とW/R比率

	全国	全国	香川県	香川県
	W/W	W/R	W/W	W/R
1976	1.71	2.60		
1979	1.74	2.56		
1982	1.72	2.85		
1985	1.60	2.67	1.72	3.02
1988	1.62	2.56	1.94	2.43
1991	1.65	2.67	1.85	2.40
1994	1.62	2.46	1.90	2.10
1997	1.54	2.08	1.82	1.99
2002	1.56	1.96	1.79	1.94
2007	1.57	1.94	1.76	1.89
2014	1.60	1.85	1.72	1.44

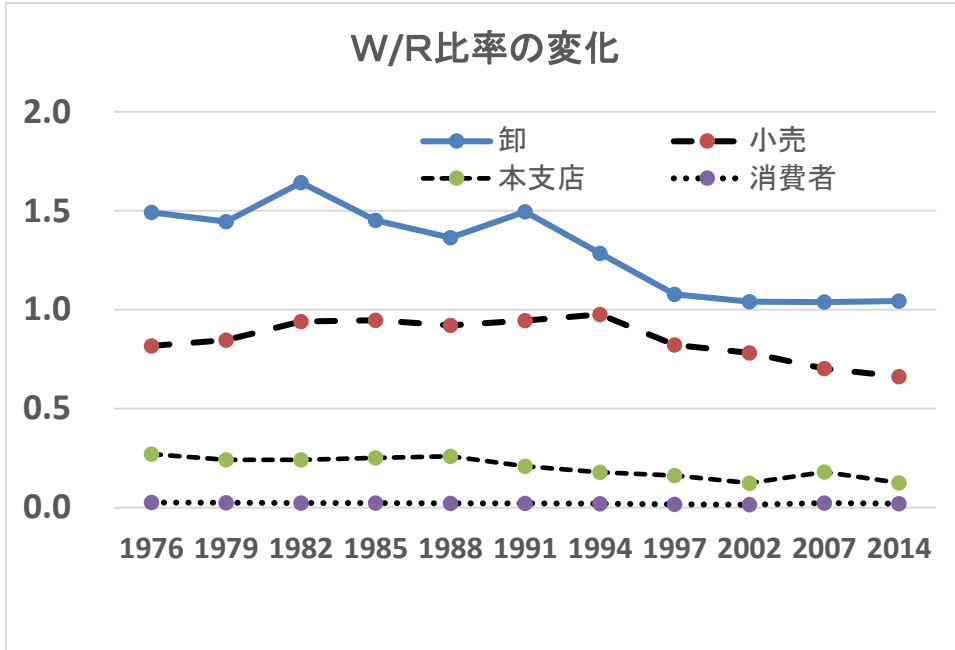
全国で両数字の大きな都道府県 2014年

	W/W比率	W/R比率
全国	1.60	1.85
宮城	1.87	2.41
東京	1.60	5.58
愛知	1.58	2.40
大阪	1.67	2.92
広島	1.78	1.96
香川	1.72	1.44
福岡	1.86	2.10

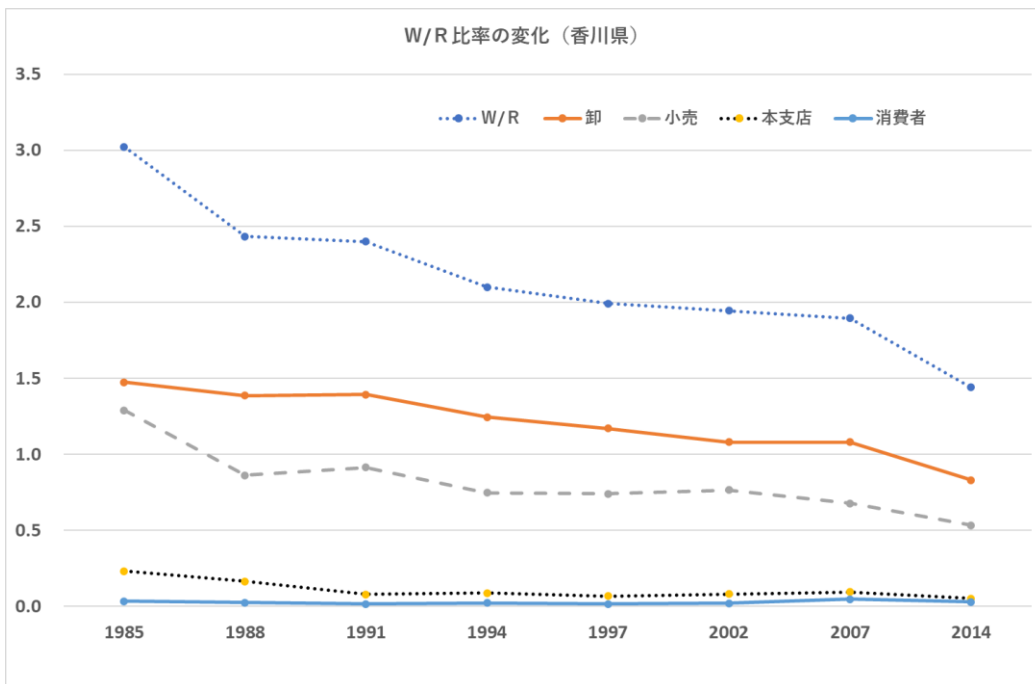
W/R比率の分母：小売販売額は全事業所、
分子：法人事業所である。

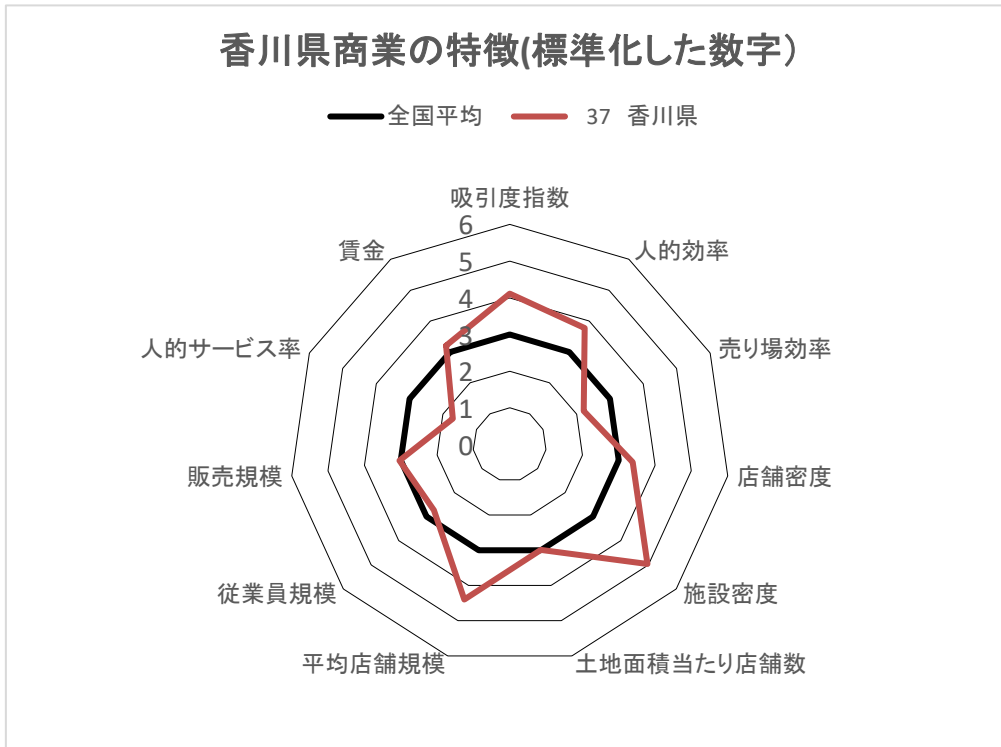
W/W比率は、分母・分子とも法人事業所
である。

2-7- a



2-7- b





注) 標準化した数字とは、各指標の平均値 μ と標準偏差 σ を計算し、全国平均を 3 になるように変換した。 $3 + (x_i - \mu) / \sigma$

小売業の各種指標の全国順位

	①店舗密度順位	②平均店舗規模順位	③施設密度順位	④人的サービス率順位	⑤売り場効率順位	⑥人的効率順位	⑦従業員規模順位	⑧販売規模順位	⑨土地面積当たり店舗数順位	⑩平均賃金順位	⑪吸引度順位
31 鳥取県	19	10	2	46	46	16	35	31	37	39	24
32 島根県	2	41	30	17	31	45	47	47	44	41	39
33 岡山県	31	14	22	20	28	33	16	18	25	31	27
34 広島県	34	16	29	15	14	19	13	11	16	28	8
35 山口県	14	22	8	35	42	40	31	36	27	30	31
36 徳島県	10	37	27	30	39	37	42	43	32	37	43
37 香川県	21	5	1	47	44	9	22	17	10	21	4
38 愛媛県	20	17	7	43	37	17	34	28	26	43	22
39 高知県	1	45	34	9	18	43	46	46	43	34.5	34

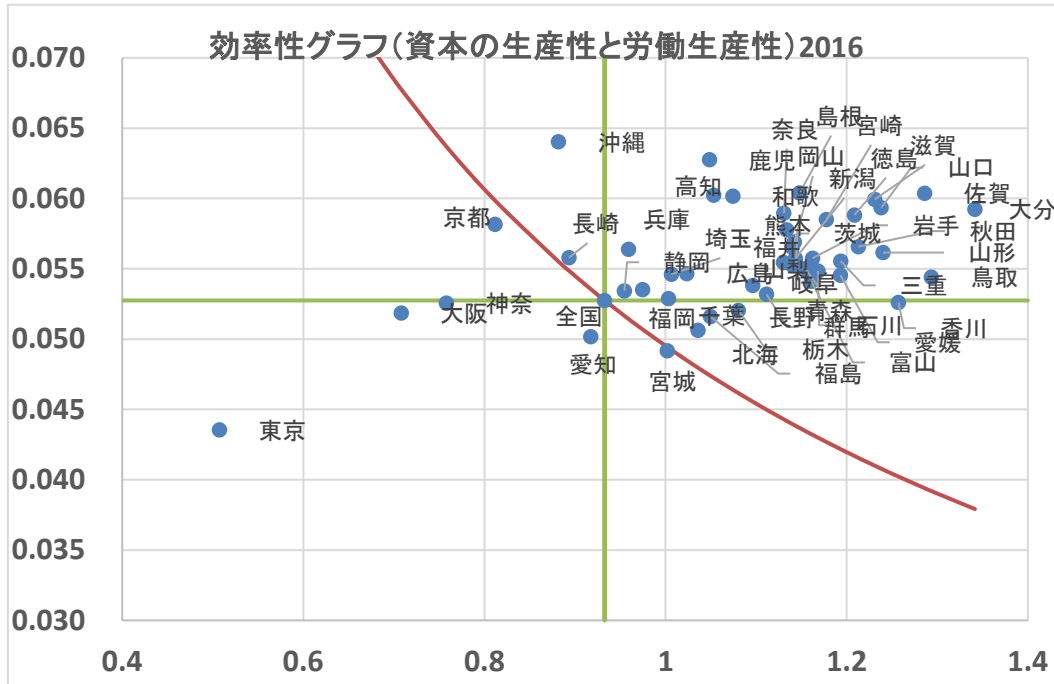
注) 各指標について以下で説明する。

- ①店舗数/人口 ②売り場面積/店舗数 ③売り場面積/人口 ④従業者数/売り場面積
- ⑤販売額/売り場面積 ⑥販売額/従業者数 ⑦従業者数/店舗数 ⑧販売額/店舗数
- ⑨店舗数/土地面積 ⑩賃金構造基本調査小売り業賃金
- ⑪県の人口一人当たり販売額/全国の人口一人当たり販売額

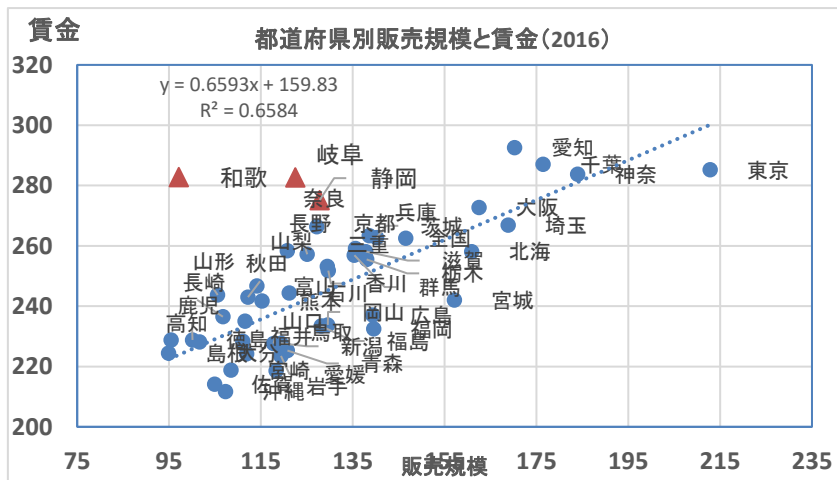
岩永氏の論文を参考にさせていただいた。

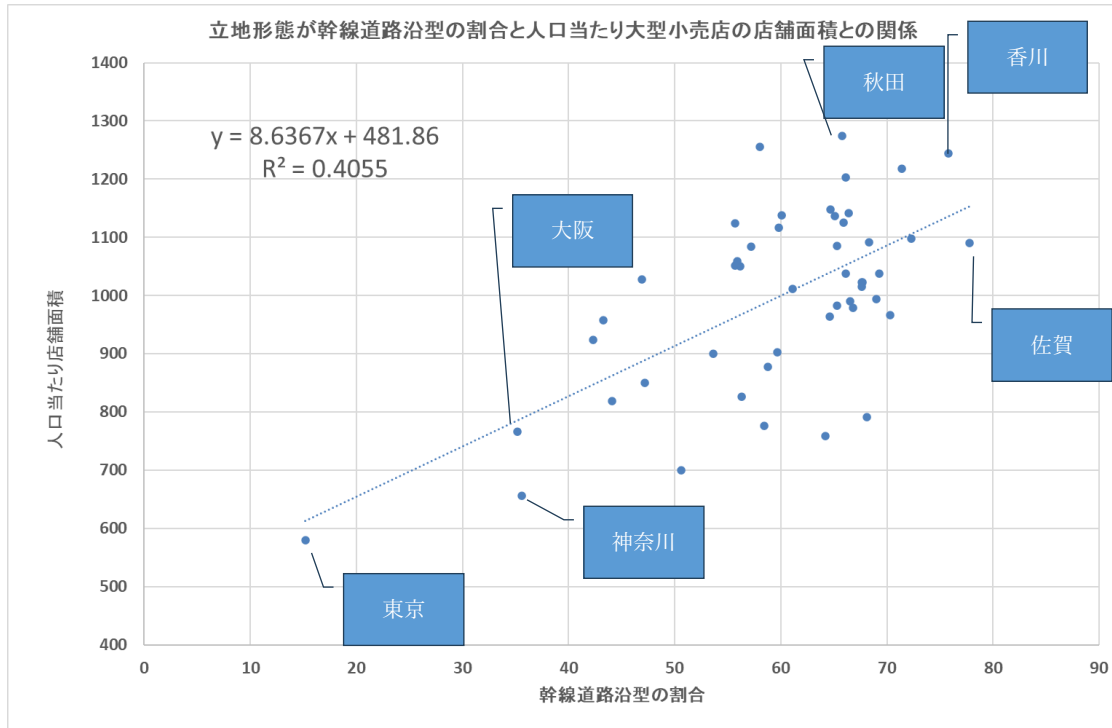
① × ② = ③、② × ④ = ⑦、② × ⑤ = ⑧、⑥ × ⑦ = ⑧などの関係があることに注意。

2-10



2-11 賃金は「賃金構造基本調査」





2-13 (全国大型小売店総覧より)

大型小売店の売場面積

	2020人口	大型店面積	人口当たり面積	立地形態が幹線道路沿型 (%)
全 国	126146	113,561,837	900	53.6
北 海 道	5,225	5,489,497	1,051	56.2
青 森 県	1,238	1,391,412	1,124	55.7
岩 手 県	1,211	1,282,561	1,059	55.9
宮 城 県	2,302	2,495,579	1,084	57.2
秋 田 県	960	1,223,816	1,275	65.8
山 形 県	1,068	1,108,655	1,038	69.3
福 島 県	1,833	1,767,801	964	64.6
茨 城 県	2,867	3,199,699	1,116	59.8
栃 木 県	1,933	2,174,310	1,125	65.9
群 馬 県	1,939	2,104,385	1,085	65.3
埼 玉 県	7,345	6,012,922	819	44.1
千 葉 県	6,284	6,017,931	958	43.3
東 京 都	14,048	8,148,424	580	15.2
神 奈 川 県	9,237	6,061,667	656	35.6
新 潟 県	2,201	2,501,921	1,137	65.1
富 山 県	1,035	1,260,089	1,217	71.4
石 川 県	1,133	1,422,939	1,256	58
福 井 県	767	837,164	1,091	68.3
山 梨 県	810	822,144	1,015	67.6
長 野 県	2,048	2,028,969	991	66.5
岐 阜 県	1,979	2,053,730	1,038	66.1
静 岡 県	3,633	3,002,241	826	56.3
愛 知 県	7,542	6,406,807	849	47.2
三 重 県	1,770	2,128,442	1,203	66.1
滋 賀 県	1,414	1,614,843	1,142	66.4
京 都 府	2,578	1,803,263	699	50.6
大 阪 府	8,838	6,769,955	766	35.2
兵 庫 県	5,465	5,052,409	925	42.3
奈 良 県	1,324	1,195,465	903	59.7
和 歌 山 県	923	904,064	979	66.8
鳥 取 県	553	607,206	1,098	72.3
島 根 県	671	685,856	1,022	67.7
岡 山 県	1,888	1,855,163	983	65.3
広 島 県	2,800	2,878,920	1,028	46.9
山 口 県	1,342	1,527,505	1,138	60.1
徳 島 県	720	695,767	966	70.3
香 川 県	950	1,182,201	1,244	75.8
愛 媛 県	1,335	1,326,711	994	69
高 知 県	692	536,972	776	58.4
福 岡 県	5,135	5,399,049	1,051	55.7
佐 賀 県	811	883,898	1,090	77.8
長 崎 県	1,312	995,429	759	64.2
熊 本 県	1,738	1,776,517	1,022	67.6
大 分 県	1,124	1,290,739	1,148	64.7
宮 崎 県	1,070	1,082,908	1,012	61.1
鹿 児 島 県	1,588	1,393,362	877	58.8
沖 縄 県	1,467	1,160,530	791	68.1

3-1 「国勢調査」による。

従業地による就業者の卸・小売業の特化係数

	2000年	2005年	2010年	2015年
香川県	1.000	1.000	1.000	1.000
高松市	1.212	1.184	1.194	1.175
丸亀市	0.932	0.898	0.899	0.923
坂出市	0.868	0.909	0.798	0.808
普通寺市	0.921	0.898	0.843	0.863
観音寺市	0.887	0.956	0.911	0.934
さぬき市	0.886	0.857	0.823	0.873
東かがわ市	0.702	0.734	0.762	0.755
三豊市	0.590	0.679	0.736	0.741
土庄町	0.873	0.965	1.002	1.047
小豆島町	0.737	0.760	0.754	0.787
三木町	0.745	0.744	0.720	0.724
直島町	0.387	0.444	0.382	0.389
宇多津町	1.277	1.199	1.178	1.093
綾川町	0.681	0.770	1.129	1.149
琴平町	1.153	1.139	1.118	1.112
多度津町	0.619	0.712	0.616	0.648
まんのう町	0.534	0.590	0.591	0.585

3-2 「国勢調査」及び「香川県人口移動調査」による。

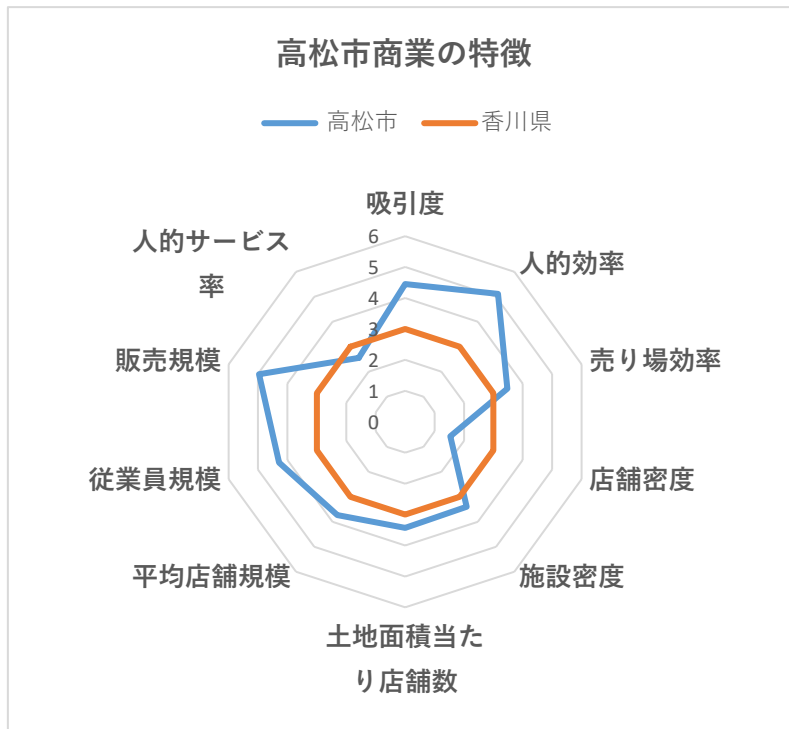
吸引力指数

	1985	1988	1991	1994	1997	1999	2002	2004	2007	2012	2014	2016
高松市	1.29	1.40	1.45	1.41	1.39	1.40	1.33	1.23	1.26	1.17	1.21	1.24
丸亀市	1.01	0.95	0.86	0.79	0.83	0.76	0.85	0.85	0.90	1.06	1.09	0.95
坂出市	1.00	0.94	1.00	1.13	1.01	0.98	0.86	0.87	0.95	0.89	0.89	0.81
普通寺市	0.89	0.81	0.76	0.76	0.78	0.81	0.96	0.98	0.95	0.83	0.73	0.84
観音寺市	1.04	0.91	0.89	0.91	0.95	0.97	1.00	1.04	1.06	0.97	0.98	0.94
さぬき市	0.61	0.55	0.51	0.55	0.56	0.53	0.55	1.24	0.58	0.65	0.63	0.62
東かがわ市	0.83	0.70	0.68	0.70	0.66	0.69	0.70	0.71	0.73	0.73	0.74	0.83
三豊市	0.61	0.51	0.50	0.53	0.49	0.50	0.58	0.54	0.60	0.68	0.65	0.70
土庄町	0.97	0.82	0.75	0.79	0.93	0.79	0.99	0.95	1.01	1.21	1.05	1.12
小豆島町	0.82	0.72	0.63	0.66	0.61	0.63	0.69	0.72	0.68	0.64	0.60	0.54
三木町	0.51	0.52	0.55	0.56	0.57	0.51	0.73	0.58	0.55	0.72	0.68	0.55
直島町	0.70	0.55	0.45	0.41	0.36	0.39	0.48	0.51	0.39	0.44	0.57	0.40
宇多津町	0.47	0.58	0.78	1.18	1.80	1.62	1.56	1.58	1.80	1.32	1.34	1.33
綾川町	0.47	0.42	0.37	0.35	0.35	0.41	0.45	0.49	0.69	1.18	1.15	1.11
琴平町	1.64	1.49	1.24	1.18	1.11	1.07	1.02	1.00	0.84	0.70	0.58	1.08
多度津町	0.60	0.53	0.45	0.44	0.39	0.45	0.60	0.57	0.59	0.42	0.53	0.57
まんのう町	0.29	0.26	0.27	0.35	0.37	0.54	0.37	0.40	0.44	1.14	0.49	0.36

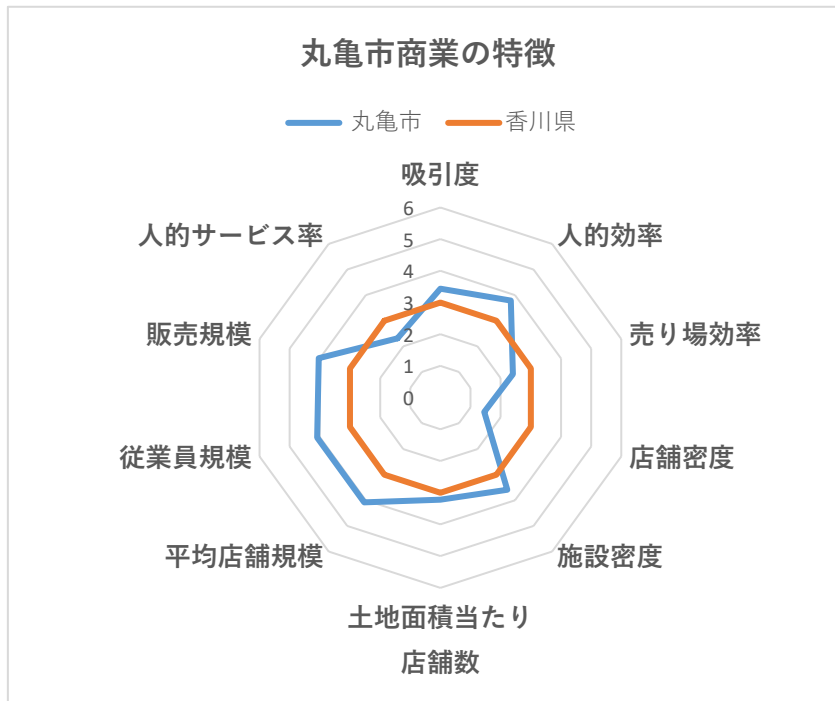
注) 2004年さぬき市の数字は特に大。 また、2012年まんのう町の数字も大。

3-3- a

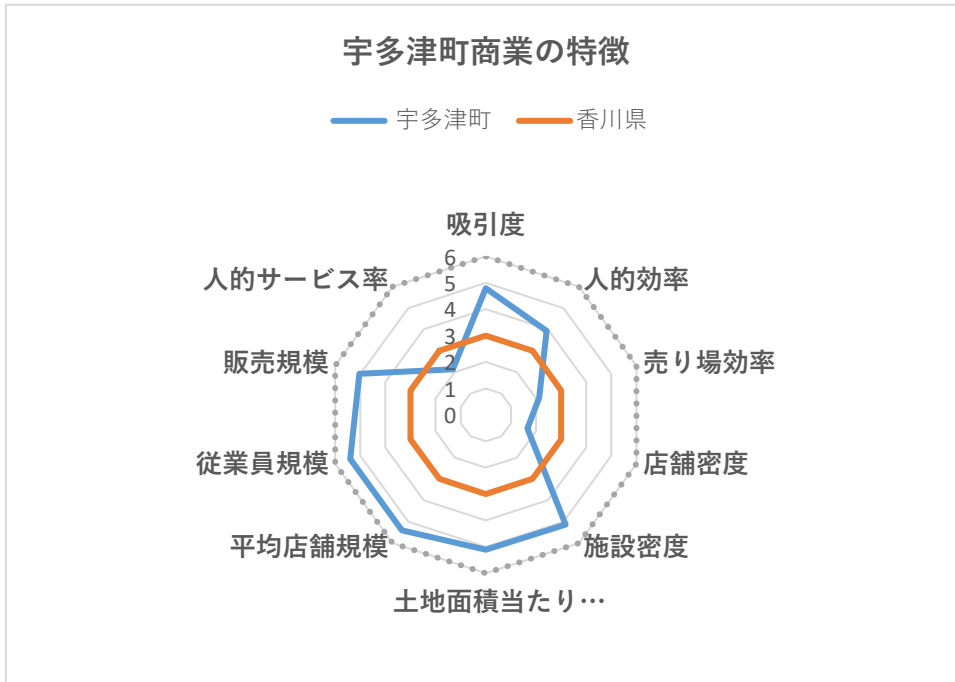
図 2-8 と同様、標準化をするが、店舗密度のみは $2 + (X_i - \text{平均値}) / \text{標準偏差}$ 店舗密度を標準化したものの平均は 2 となるが、以下の図では便宜上 3 として図示。



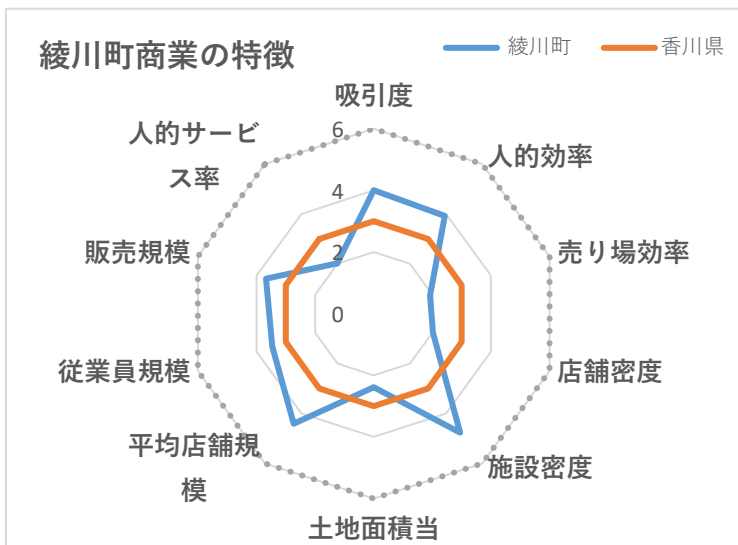
3-3- b



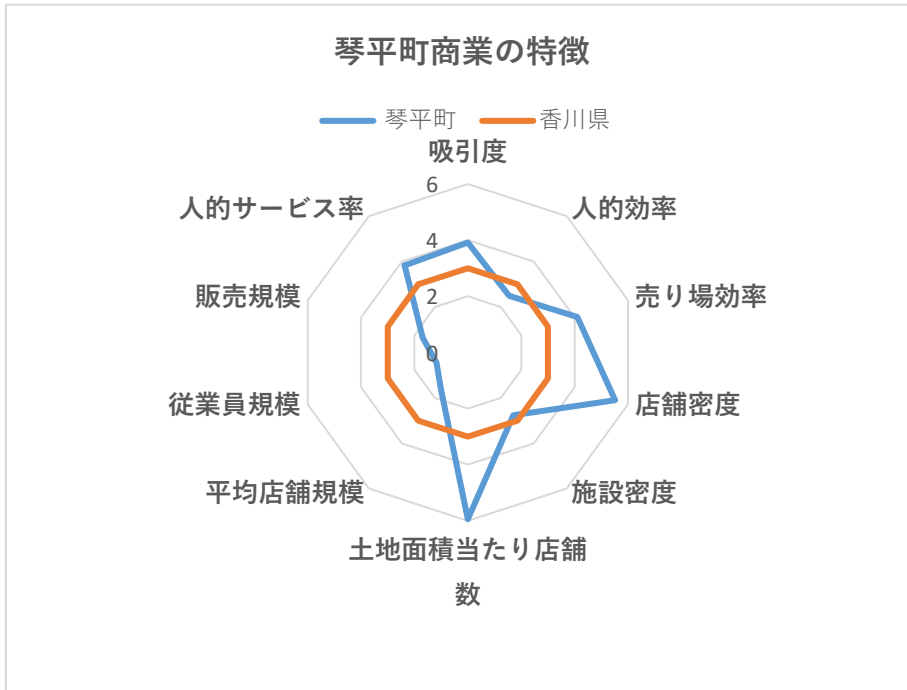
3-3- c



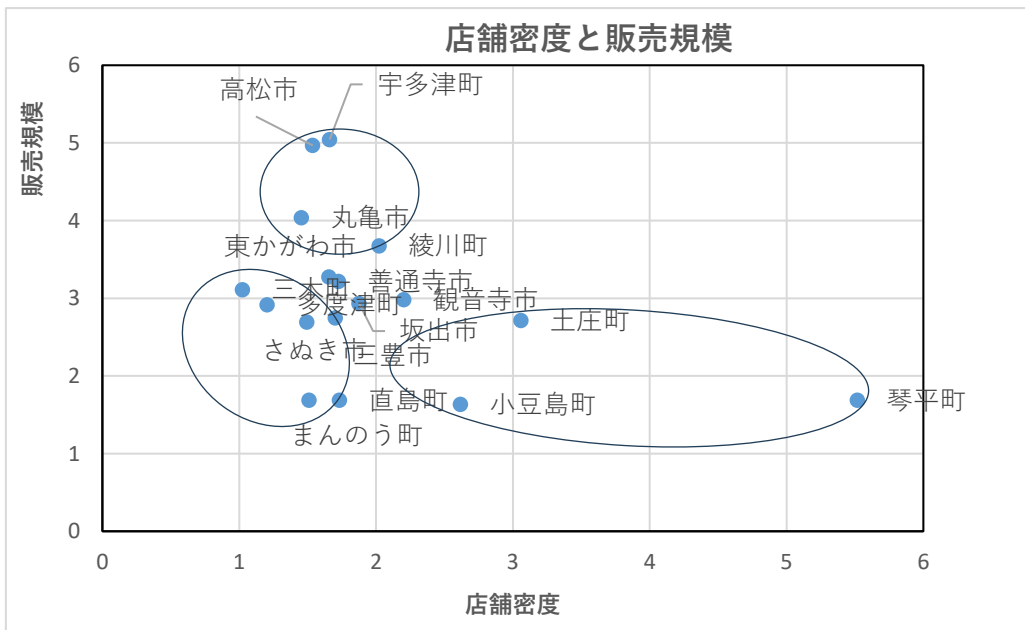
3-3- d



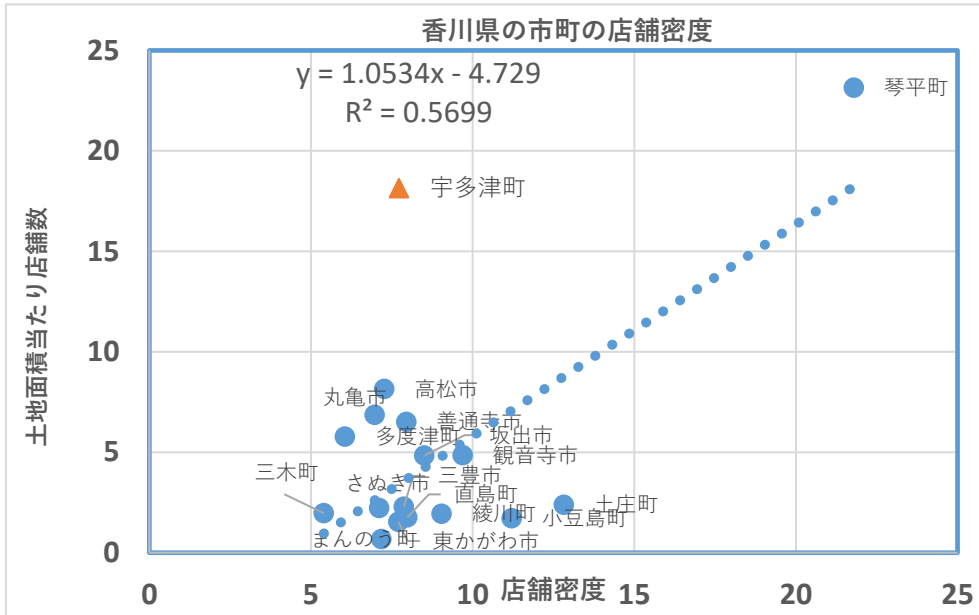
3-3- e



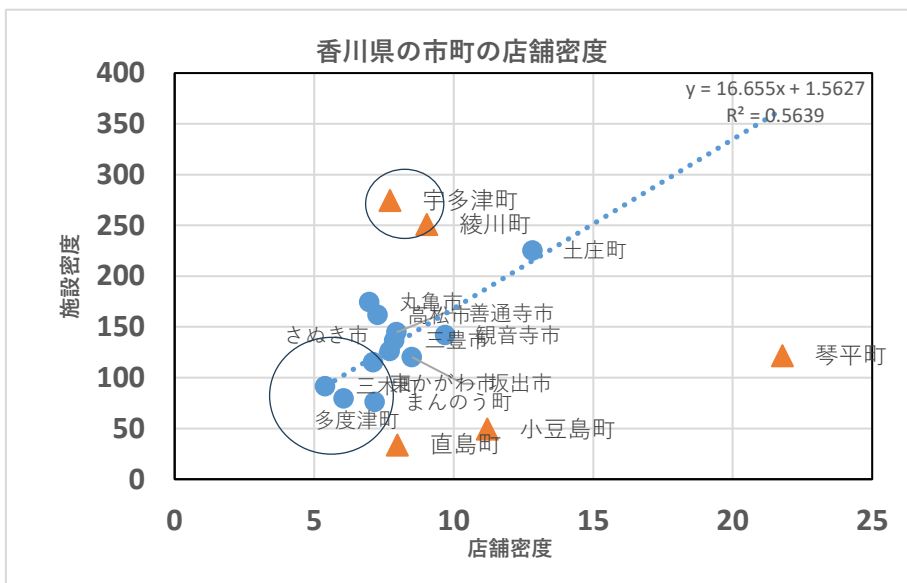
3-4- a 「国勢調査」及び「香川県人口移動調査」



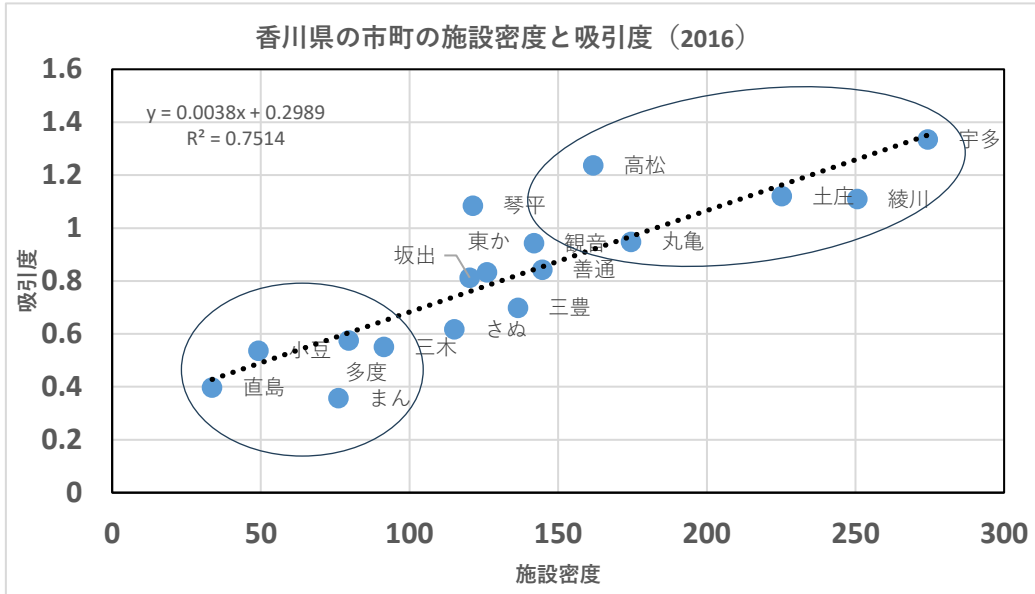
3-4- b



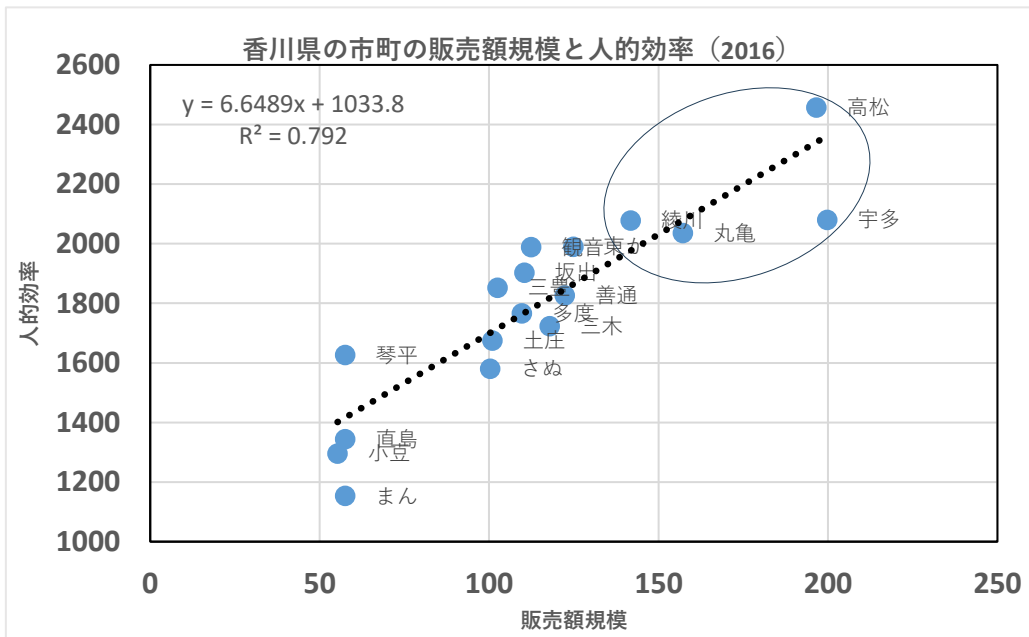
3-4- c



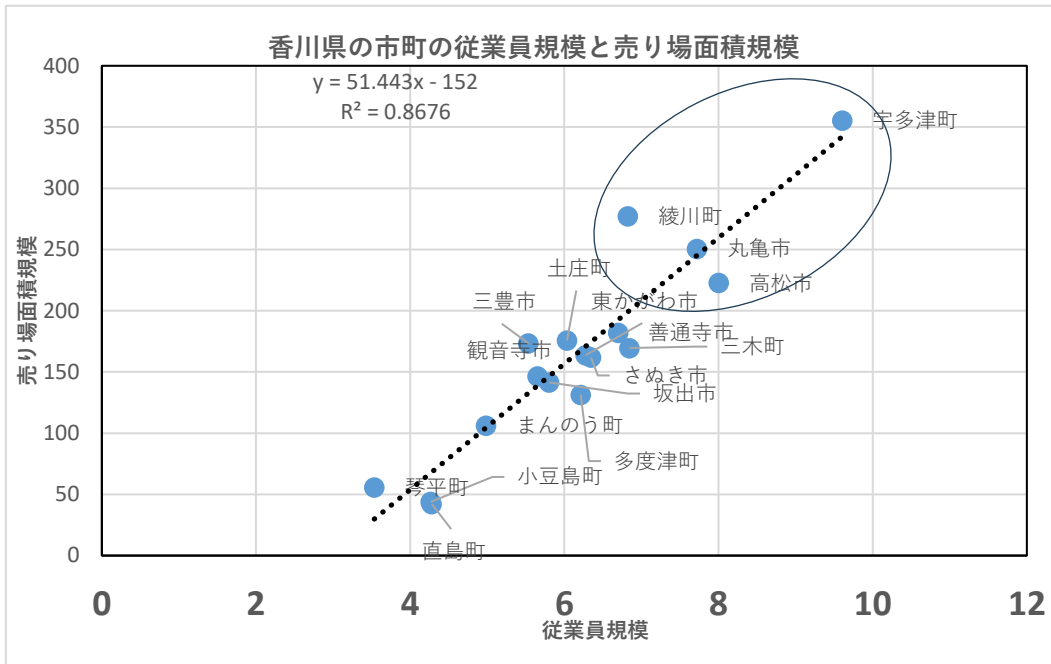
3-4- d



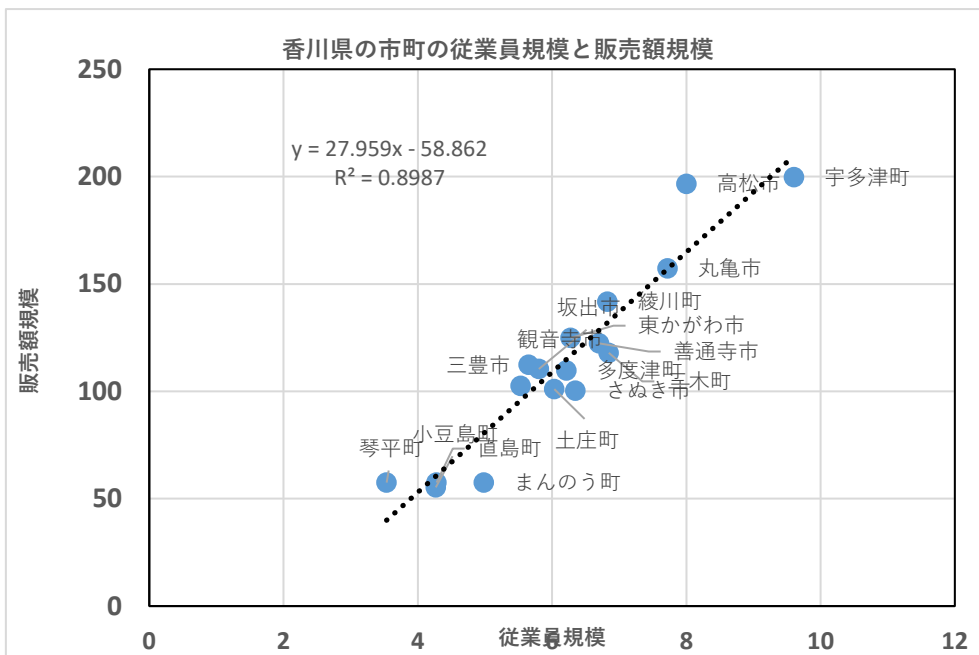
3-4- e



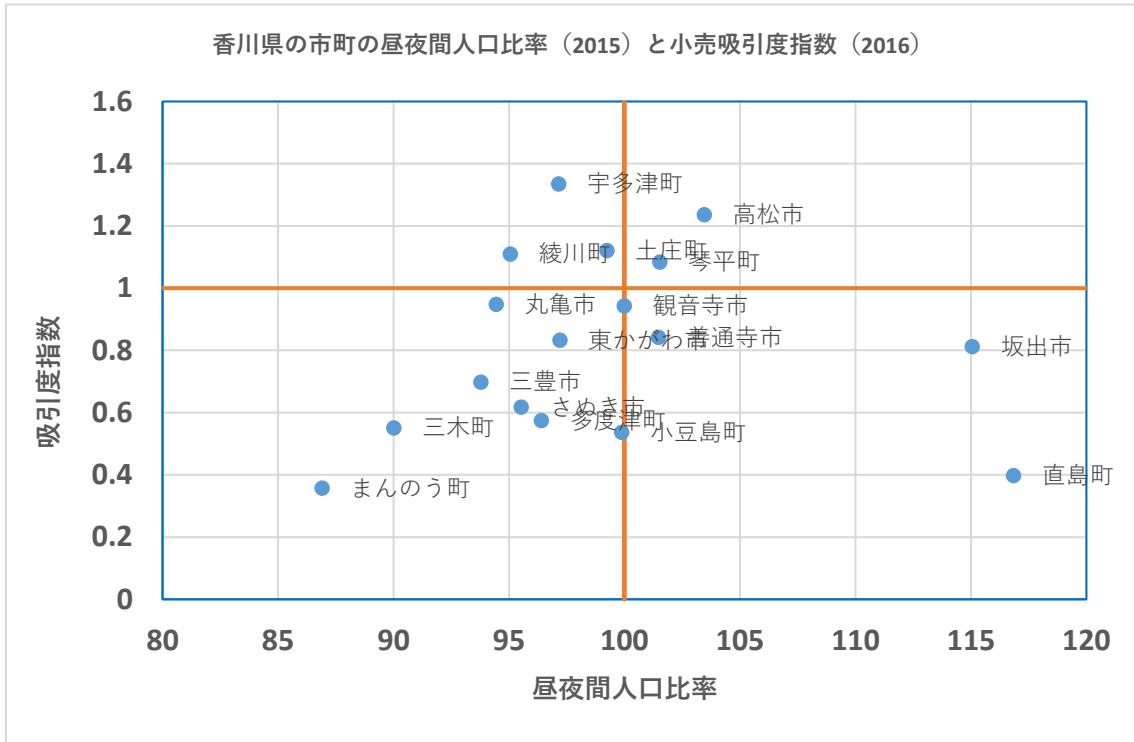
3-4- f



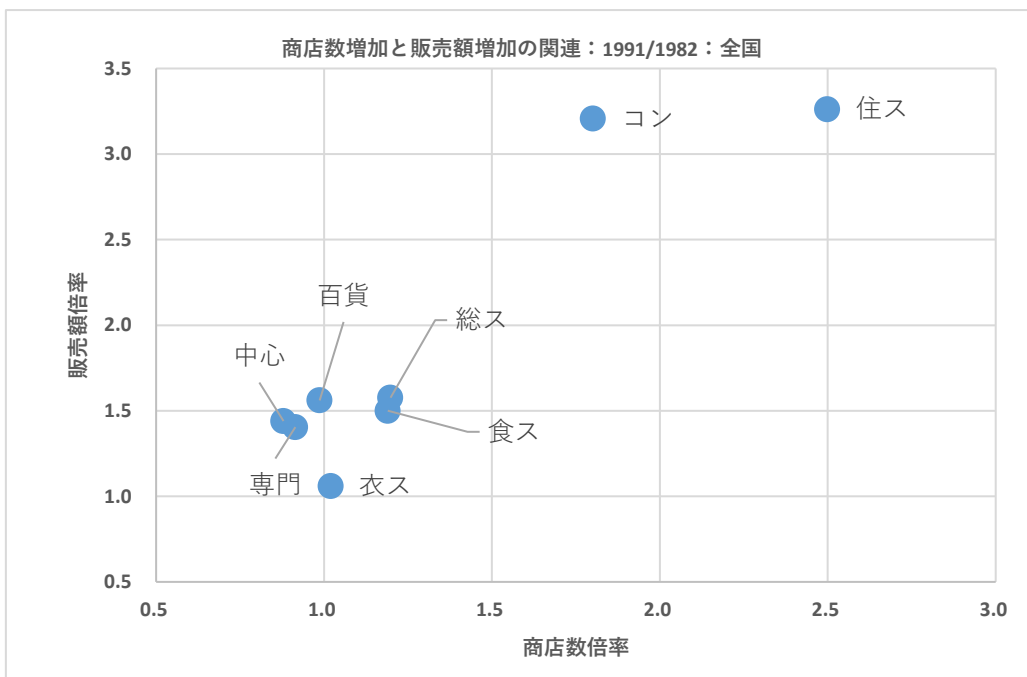
3-4- g



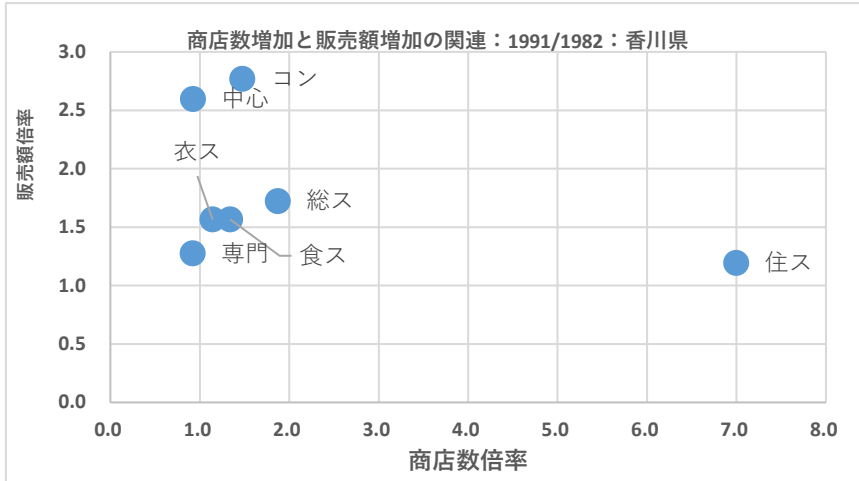
3-4- h 「国勢調査」



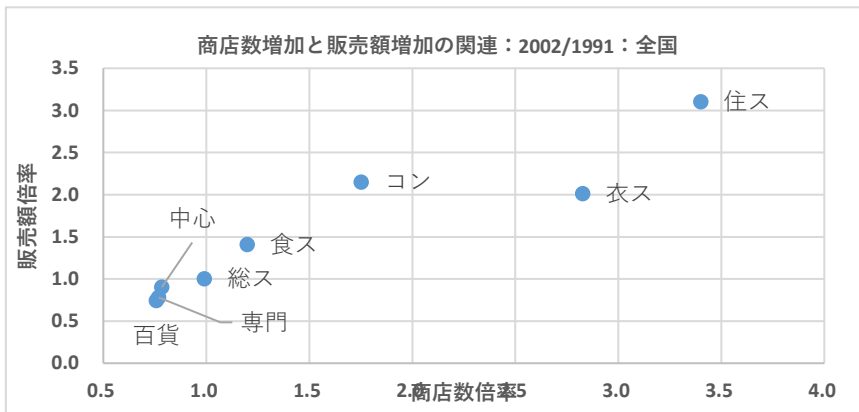
4-1- a



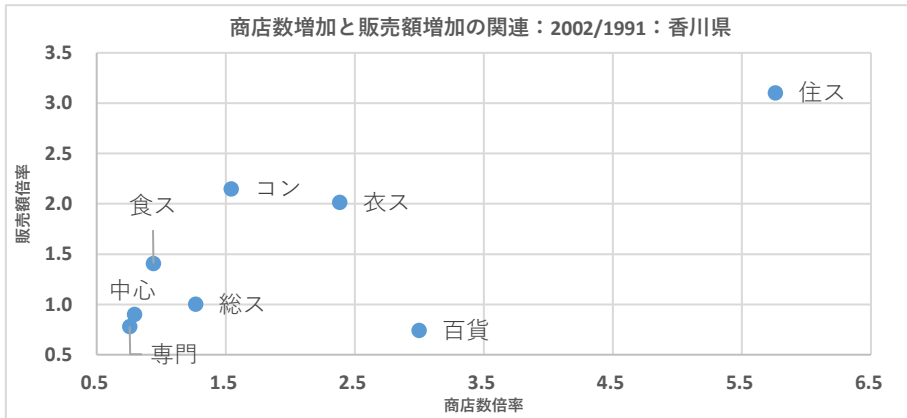
4-1- b



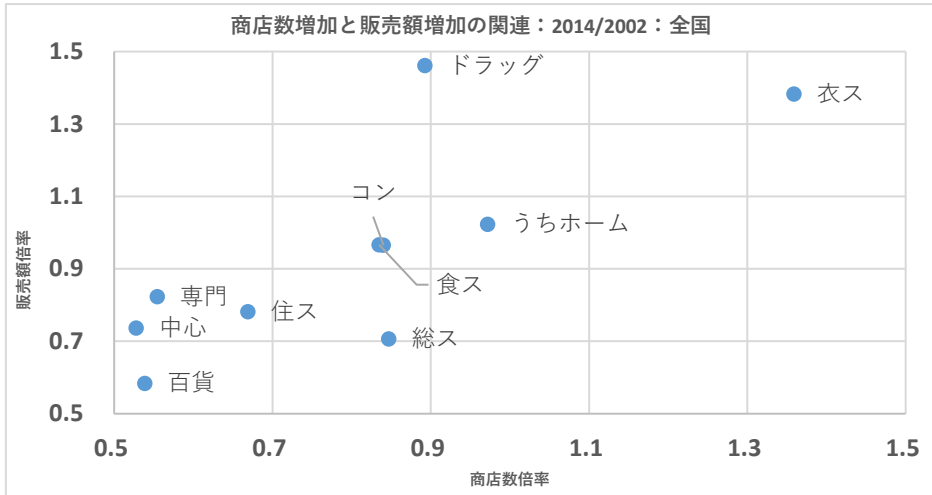
4-2- a



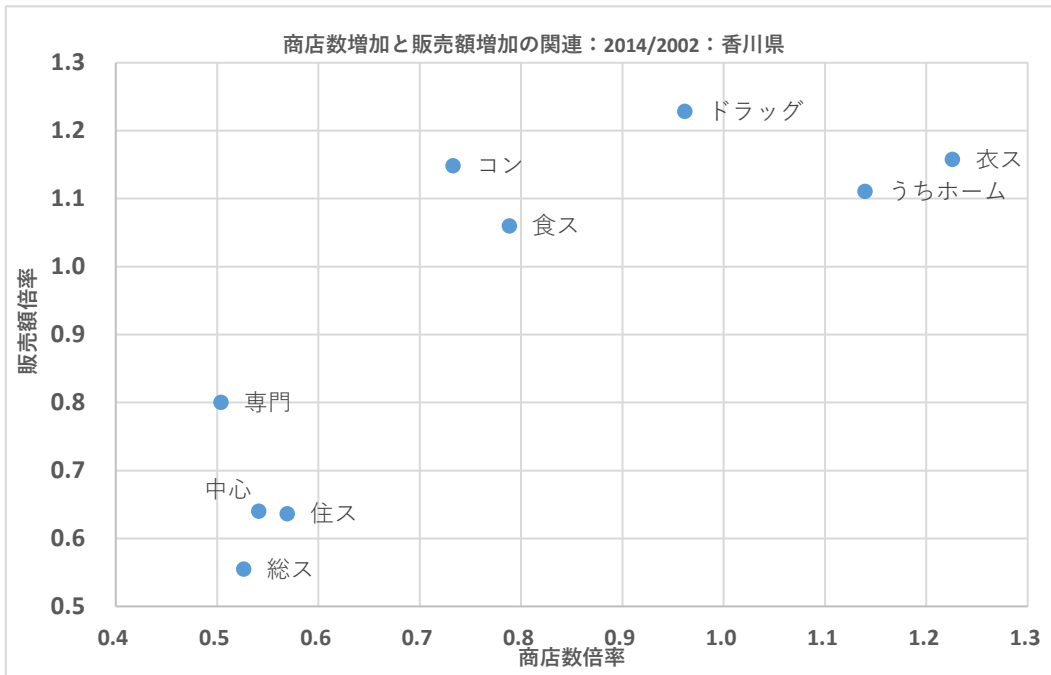
4-2- b



4-3- a



4-3- b



4-4- a および 4-4- b 合計が不一致なのは「うちドラッグストア」のため。

全国事業所数

	1991	1994	1997	1999	2002	2004	2007	2012	2014
合計	1,605,583	1,499,948	1,419,696	1,406,884	1,300,057	1,238,049	1,137,859	782,862	775,196
百貨店	478	463	476	394	362	308	271	228	195
総合スーパー	1,683	1,804	1,888	1,670	1,668	1,675	1,585	1,122	1,413
専門スーパー	20,827	25,171	32,209	33,381	37,035	36,220	35,512	35,052	32,074
衣料品スーパー	2,237	3,111	4,549	4,780	6,324	5,991	7,153	7,855	8,594
食料品スーパー	14,761	16,096	17,623	18,707	17,691	18,485	17,865	16,290	14,768
住関連スーパー	3,829	5,964	10,037	9,894	13,020	11,744	10,494	10,907	8,712
うち ホームセンター				2,911	4,358	4,764	4,045	4,570	4,235
コンビニエンスストア	23,837	28,226	36,631	39,561	41,770	42,738	43,684	30,598	35,096
うち ドラッグストア				10,917	14,664	13,095	12,701	14,326	13,092
その他のスーパー	72,027	84,874	120,721	77,667	65,011	56,211	55,615	52,409	45,154
専門店	1,009,061	930,143	839,969	921,801	775,847	726,825	694,578	425,438	430,158
衣料品専門店	156,193	147,478	126,383	134,329	106,134	95,497	94,954	53,279	53,979
食料品専門店	297,015	263,681	230,163	249,287	204,171	190,788	176,575	96,837	93,017
住関連専門店	555,853	518,984	483,423	538,185	465,542	440,540	423,049	275,322	283,162
家電大型専門店								2,237	2,382
中心店	461,246	427,099	385,748	318,161	361,470	358,297	292,072	197,618	190,773
衣料品中心店	75,537	65,733	62,882	54,928	65,579	70,239	58,866	40,315	41,775
食料品中心店	212,146	185,509	154,736	131,465	140,172	132,299	98,998	62,970	58,933
住関連中心店	173,563	175,857	168,130	131,768	155,719	155,759	134,208	94,333	90,065
その他の小売店	16,424	2,168	2,054	3,332	2,230	2,680	1,841	1,214	1,049
無店舗販売								22,074	22,348
うち 通信・カタログ販売、インターネット販売								4,835	5,846

香川県事業所数

	1991	1994	1997	1999	2002	2004	2007	2012	2014
合計	15,972	14,897	13,944	13,648	12,502	11,482	10,587	7,494	6,962
百貨店	1	2	4	4	3	2	2	2	-
総合スーパー	15	16	22	18	19	18	14	14	10
専門スーパー	217	250	401	380	362	303	344	335	281
衣料品スーパー	26	31	83	79	62	51	70	71	76
食料品スーパー	166	169	174	169	156	167	171	161	123
住関連スーパー	25	50	144	132	144	85	103	103	82
うち ホームセンター				0	43	56	46	50	49
コンビニエンスストア	182	169	235	272	281	285	309	187	206
ドラッグストア				98	104	69	88	108	100
その他のスーパー	772	696	1,794	933	512	298	385	426	345
専門店	10,064	9,436	7,849	8,749	7,604	6,892	6,511	4,149	3,832
衣料品専門店	1,490	1,461	1,031	1,272	1,047	883	877	545	469
食料品専門店	2,680	2,371	1,993	2,107	1,834	1,669	1,519	821	741
住関連専門店	5,894	5,604	4,825	5,370	4,723	4,340	4,115	2,783	2,622
家電大型専門店				0	0	0	0	26	25
中心店	4,513	4,296	3,608	3,139	3,585	3,565	2,905	2,015	1,940
衣料品中心店	860	755	640	631	674	749	628	427	430
食料品中心店	1,854	1,690	1,329	1,154	1,309	1,191	862	531	482
住関連中心店	1,799	1,851	1,639	1,354	1,602	1,625	1,415	1,057	1,028
その他の小売店	208	32	31	55	32	50	29	15	11
無店舗販売				0	0	0	0	215	194
うち 通信・カタログ販売、インターネット販売				0	0	0	0	52	58

注) 99年の「うちホームセンター」の値が0となっているが、不明。

4-5- a および 4-5- b

全国従業者数

	1991	1994	1997	1999	2002	2004	2007	2012	2014
合計	7,000,226	7,384,177	7,350,712	8,028,558	7,972,805	7,762,301	7,579,363	5,535,790	5,810,925
百貨店	206,548	205,493	186,493	168,343	143,527	122,390	117,529	85,306	66,683
総合スーパー	232,103	272,426	302,503	320,422	379,549	394,937	378,154	232,698	265,956
専門スーパー	485,507	627,593	768,241	996,008	1,134,294	1,186,706	1,205,515	1,224,731	1,091,909
衣料品スーパー	27,458	34,712	44,472	52,755	77,694	75,333	81,000	107,256	130,006
食料品スーパー	399,945	497,556	568,919	742,991	782,804	850,599	879,075	870,974	748,815
住関連スーパー	58,104	95,325	154,850	200,262	273,796	260,774	245,440	246,501	213,088
うち ホームセンター				83,154	125,733	137,898	134,558	125,415	128,019
コンビニエンスストア	189,611	302,233	406,490	536,429	596,339	604,560	635,413	439,337	537,618
うち ドラッグストア				69,288	113,937	115,432	140,646	164,181	155,095
その他のスーパー	336,963	404,890	535,066	452,890	429,724	368,627	425,974	342,695	331,445
専門店	3,907,675	3,917,056	3,616,282	4,188,124	3,668,988	3,415,173	3,324,605	1,919,144	2,087,207
衣料品専門店	473,832	461,566	386,866	423,411	344,563	305,623	316,779	170,977	177,397
食料品専門店	1,020,752	1,028,615	944,837	1,063,048	947,300	890,902	865,368	364,957	393,098
住関連専門店	2,413,091	2,426,875	2,284,579	2,701,665	2,377,125	2,218,648	2,142,458	1,383,210	1,516,712
家電大型専門店								72,299	81,489
中心店	1,569,623	1,643,860	1,525,660	1,280,899	1,495,784	1,541,926	1,342,535	877,785	975,722
衣料品中心店	281,257	251,302	231,972	227,449	251,341	282,960	245,223	156,273	187,544
食料品中心店	627,553	605,638	521,791	471,793	515,877	508,465	394,323	228,582	284,294
住関連中心店	660,813	786,920	771,897	581,657	728,566	750,501	702,989	492,930	503,884
その他の小売店	72,196	10,626	9,977	16,155	10,663	12,550	8,992	4,916	5,088
無店舗販売								165,547	180,366
うち 通信・カタログ販売、インターネット販売								67,515	81,927

香川県従業者数

	1991	1994	1997	1999	2002	2004	2007	2012	2014
合計	62,339	64,859	63,054	71,070	68,300	65,413	62,981	47,982	48,123
百貨店	x	x	1,311	1,865	1,019	797	783	572	-
総合スーパー	x	x	2,951	3,026	2,934	2,909	2,876	2,369	1,493
専門スーパー	4,468	5,423	6,807	7,790	9,343	9,647	12,169	11,317	10,124
衣料品スーパー	239	261	549	630	636	550	704	816	922
食料品スーパー	3,976	4,575	4,737	5,321	6,422	7,250	9,149	8,669	7,452
住関連スーパー	253	587	1,521	1,839	2,285	1,847	2,316	1,832	1,750
うち ホームセンター				616	885	1,202	1,246	926	1,085
コンビニエンスストア	980	1,292	1,662	2,758	3,248	3,204	3,465	2,139	2,959
うち ドラッグストア				470	877	515	780	952	987
その他のスーパー	3,178	2,755	5,980	5,750	3,270	2,572	2,219	2,415	2,130
専門店	35,719	36,171	31,077	37,117	32,448	29,565	28,381	16,803	17,149
衣料品専門店	4,241	4,133	2,864	3,570	2,933	2,456	2,512	1,478	1,410
食料品専門店	9,003	9,205	7,763	9,293	8,395	7,395	6,739	2,820	2,831
住関連専門店	22,475	22,833	20,450	24,254	21,120	19,714	19,130	12,505	12,908
家電大型専門店								715	713
中心店	15,012	16,242	13,120	12,029	15,020	15,998	12,152	8,020	10,262
衣料品中心店	3,912	4,093	2,916	3,610	3,551	4,914	2,799	1,396	2,124
食料品中心店	4,839	4,882	4,179	3,342	4,683	4,173	3,193	1,919	2,219
住関連中心店	6,261	7,267	6,025	5,077	6,786	6,911	6,160	4,705	5,919
その他の小売店	935	154	146	265	141	206	156	65	62
無店舗販売								2,611	1,721
うち 通信・カタログ販売、インターネット販売								1,289	884

4-6- a および 4-6- b

全国売上高

	1991	1994	1997	1999	2002	2004	2007	2012	2014
合計	142,291,133	143,325,065	147,743,116	143,832,551	135,109,295	133,278,631	134,705,448	110,489,863	122,176,725
百貨店	11,349,861	10,640,330	10,670,241	9,705,460	8,426,888	8,002,348	7,708,768	5,487,978	4,922,646
総合スーパー	8,495,701	9,335,933	9,956,689	8,849,658	8,515,119	8,406,380	7,446,736	5,322,537	6,013,777
専門スーパー	14,064,488	17,134,894	20,439,962	23,121,207	23,630,467	24,101,939	23,796,085	24,088,672	22,368,486
衣料品スーパー	786,778	891,394	1,153,739	1,270,681	1,583,349	1,544,556	1,680,800	2,078,965	2,189,240
食料品スーパー	11,296,961	13,197,669	14,768,134	16,747,995	15,903,759	17,046,994	17,106,265	16,828,614	15,375,413
住関連スーパー	1,980,749	3,045,831	4,518,089	5,102,531	6,143,359	5,510,389	5,009,020	5,181,093	4,803,833
うち ホームセ	0	0	0	2,402,371	3,075,939	3,141,257	3,045,939	3,111,729	3,147,109
コンビニエンススト	3,125,702	4,011,482	5,223,404	6,126,986	6,713,687	6,922,202	7,006,872	5,490,078	6,480,475
うち ドラッグス	0	0	0	1,495,041	2,494,944	2,587,834	3,012,637	3,643,964	3,645,573
その他のスーパー	7,244,791	8,343,337	9,985,694	7,561,624	6,491,695	5,480,581	5,949,303	4,407,643	4,537,507
専門店	67,111,366	61,018,254	59,679,070	62,643,494	52,414,700	49,970,253	53,929,117	35,167,616	43,157,623
衣料品専門店	7,966,869	7,318,961	6,117,606	5,926,629	4,411,983	3,972,502	4,074,004	2,206,936	2,482,084
食料品専門店	11,291,595	10,451,550	8,810,520	9,206,841	7,410,264	7,023,157	7,218,837	3,153,188	3,519,613
住関連専門店	47,852,902	43,247,743	44,750,944	47,510,024	40,592,454	38,974,594	42,636,275	29,807,492	37,155,926
家電大型専門店	0	0	0	0	0	0	0	5,350,099	4,458,503
中心店	29,042,981	32,579,153	31,534,579	23,958,394	26,192,047	27,578,452	25,702,229	15,664,354	19,299,839
衣料品中心店	5,666,250	5,038,572	4,931,579	5,041,352	4,228,741	4,990,462	4,440,923	2,609,973	3,246,745
食料品中心店	9,590,821	9,429,665	7,767,134	6,680,212	6,777,101	6,363,561	5,388,816	2,807,286	3,870,715
住関連中心店	13,785,911	18,110,916	18,835,866	12,236,830	15,186,206	16,224,430	15,872,490	10,247,094	12,182,380
その他の小売店	1,856,242	261,682	253,476	370,688	229,748	228,642	153,701	77,705	203,237
無店舗販売	0	0	0	0	0	0	0	5,629,594	6,434,326
うち 通信・カタログ販売、インターネット販売				0	0	0	0	3,222,308	3,916,453

香川県売上高

	1991	1994	1997	1999	2002	2004	2007	2012	2014
合計	1,309,829	1,346,963	1,418,836	1,375,844	1,213,446	1,120,379	1,107,342	892,942	1,002,814
百貨店	x	x	46,455	66,582	40,910	x	x	-	-
総合スーパー	x	x	92,063	64,952	71,165	67,496	52,885	X	39,462
専門スーパー	130,082	157,655	194,611	183,508	208,351	197,379	240,167	196,657	196,078
衣料品スーパー	7,419	6,311	11,620	13,746	11,754	12,319	13,137	13,891	13,605
食料品スーパー	114,944	132,427	135,156	129,525	135,458	143,628	181,813	137,895	143,575
住関連スーパー	7,719	18,917	47,835	40,237	61,139	41,431	45,217	44,872	38,899
うち ホームセンタ	0	0	0	15,911	24,118	27,919	25,466	26,447	26,788
コンビニエンスストア	17,153	19,810	25,932	35,513	37,403	39,824	40,252	28,789	42,954
うち ドラッグストア	0	0	0	8,911	18,152	13,490	15,887	20,848	22,299
その他のスーパー	61,978	51,394	103,875	93,595	58,433	44,567	23,262	24,114	21,590
専門店	558,783	532,988	482,518	541,729	434,048	402,107	437,760	284,564	347,227
衣料品専門店	68,607	63,513	42,498	48,962	36,830	28,608	28,188	18,030	21,260
食料品専門店	91,603	87,011	70,303	83,503	65,452	54,119	51,604	19,302	22,068
住関連専門店	398,574	382,463	369,717	409,263	331,767	319,380	357,969	247,232	303,900
家電大型専門店	0	0	0	0	0	0	0	35,346	28,667
中心店	433,617	479,482	470,605	376,260	342,545	308,040	255,384	134,482	219,285
衣料品中心店	263,428	269,145	280,036	236,391	173,898	145,428	109,129	20,685	47,138
食料品中心店	63,934	71,565	60,702	43,955	52,360	45,246	41,073	28,238	27,652
住関連中心店	106,255	138,773	129,867	95,914	116,286	117,366	105,183	85,559	144,495
その他の小売店	18,856	4,521	2,776	4,793	2,440	x	x	903	615
無店舗販売	0	0	0	0	0	0	0	93,527	73,672
うち 通信・カタログ販売、インターネット販売					0	0	0	68,716	59,734

4-7- a および 4-7- b

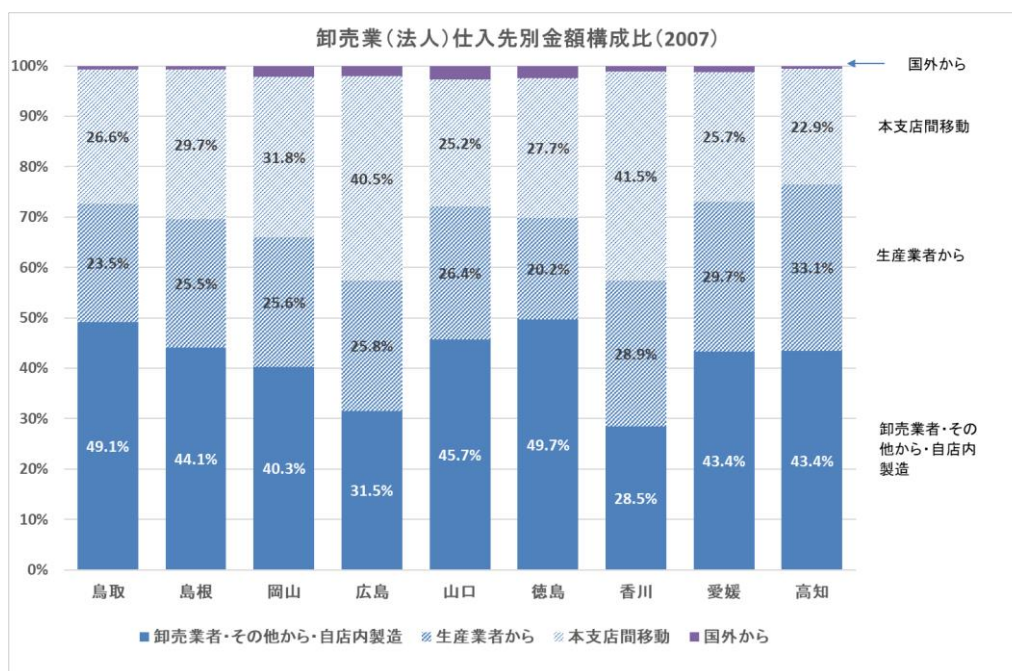
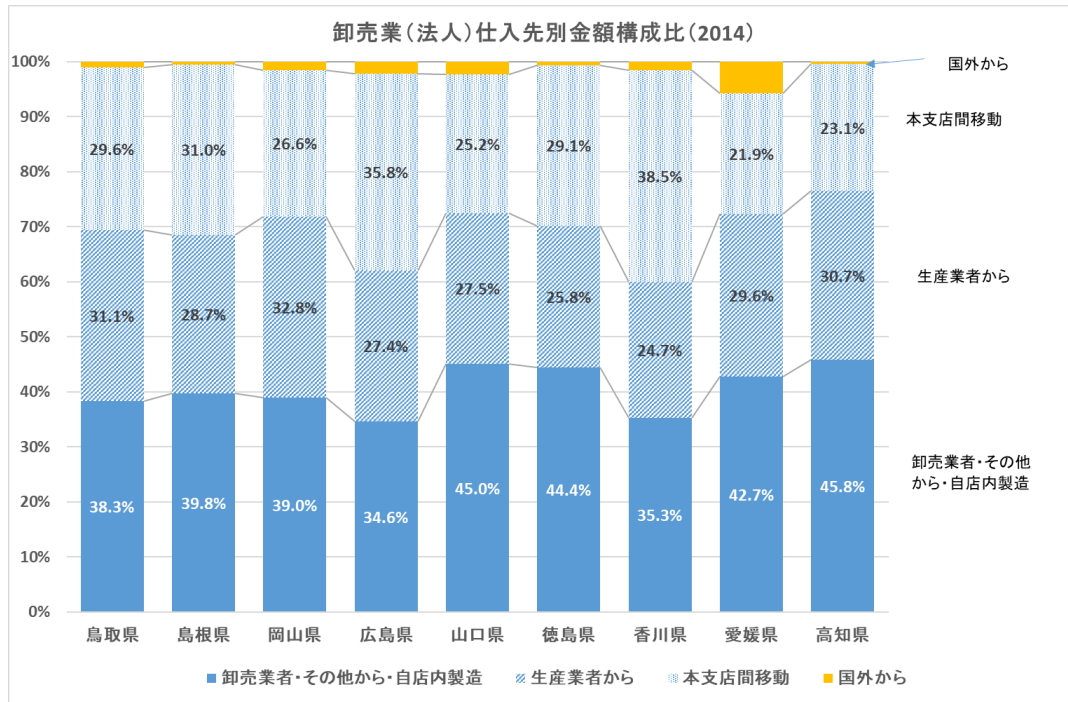
全国売場面積

	1991	1994	1997	1999	2002	2004	2007	2012	2014
合計	109,901,497	121,623,712	128,083,639	133,869,296	140,619,288	144,128,517	149,664,906	132,917,692	134,854,063
百貨店	6,733,047	7,124,072	7,658,314	7,290,180	6,998,065	6,472,113	6,096,621	5,958,725	4,761,930
総合スーパー	9,524,750	11,394,322	13,530,124	13,392,963	14,706,536	15,191,303	14,903,108	11,482,788	12,546,596
専門スーパー	13,017,927	17,239,724	23,532,420	28,864,131	34,769,510	37,402,230	39,998,621	45,144,835	42,043,217
衣料品スーパー	1,504,564	1,882,392	2,679,828	3,264,713	3,941,211	4,162,872	4,990,292	5,905,758	6,913,544
食料品スーパー	8,747,266	10,410,118	12,669,394	15,569,198	16,386,381	18,246,413	19,207,362	20,716,235	18,766,075
住関連スーパー	2,766,097	4,947,214	8,183,198	10,030,220	14,441,918	14,992,945	15,800,967	18,522,842	16,363,598
うち ホームセンター	0	0	0	5,250,092	8,392,302	9,531,495	10,569,809	12,179,832	11,941,099
コンビニエンスストア	2,243,524	2,764,278	3,639,925	4,090,236	4,481,071	4,715,252	5,016,762	3,602,422	4,335,189
うち ドラッグストア	0	0	0	1,843,044	3,227,012	3,676,476	4,757,090	6,188,321	5,703,645
その他のスーパー	6,968,717	8,227,598	10,747,967	8,674,204	8,131,245	7,090,125	9,236,313	6,728,151	7,075,137
専門店	44,339,756	48,222,050	43,589,918	47,331,555	43,280,624	42,790,111	45,364,960	28,192,192	29,646,993
衣料品専門店	8,904,236	9,532,119	8,265,694	8,785,265	7,230,747	6,537,593	7,180,379	4,541,595	4,313,043
食料品専門店	9,089,461	8,804,351	7,584,292	8,097,219	6,864,983	6,409,871	6,254,869	3,913,013	3,909,117
住関連専門店	26,346,059	29,885,580	27,739,932	30,449,071	29,184,894	29,842,647	31,929,712	19,737,584	21,424,833
家電大型専門店	0	0	0	0	0	0	0	6,268,140	6,498,904
中心店	26,883,497	26,417,321	25,137,418	22,029,283	24,767,948	26,468,259	24,052,552	18,938,631	20,574,085
衣料品中心店	6,866,817	6,521,069	6,240,881	6,518,505	6,842,736	8,220,702	7,627,909	6,023,370	6,832,965
食料品中心店	9,515,671	9,046,753	7,531,602	6,399,683	7,205,033	6,781,429	5,578,927	4,190,644	4,646,957
住関連中心店	10,501,009	10,849,499	11,364,935	9,111,095	10,720,179	11,466,128	10,845,716	8,724,617	9,094,163
その他の小売店	190,279	234,347	247,553	353,700	257,277	322,648	238,879	143,561	251,010
無店舗販売									
うち 通信・カタログ販売、インターネット販売									

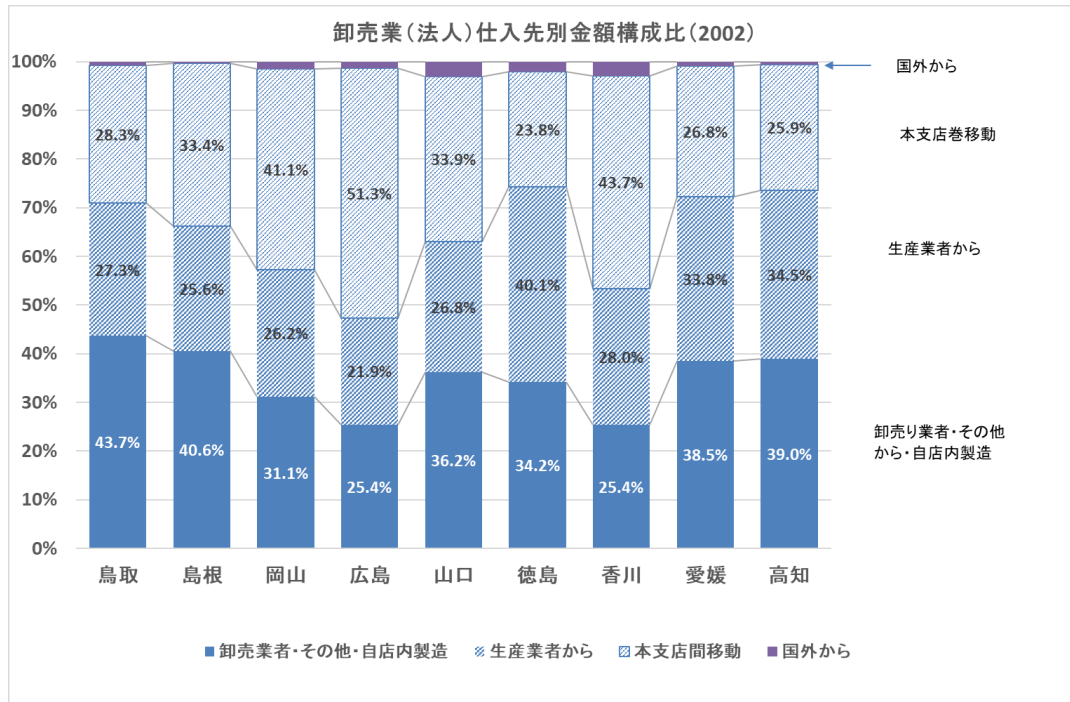
香川県売場面積

	1991	1994	1997	1999	2002	2004	2007	2012	2014
百貨店	x	x	57,926	85,545	66,772	x	x	x	-
総合スーパー	x	x	161,040	144,322	181,844	163,920	153,746	x	123,738
専門スーパー	154,263	188,227	303,940	334,774	407,870	377,028	512,803	500,666	511,975
衣料品スーパー	17,999	14,895	37,942	39,057	33,275	31,039	44,617	53,666	60,293
食料品スーパー	111,919	125,271	141,826	169,248	199,322	203,927	264,202	279,771	272,175
住関連スーパー	24,345	48,061	124,172	126,469	175,273	142,062	203,984	167,229	179,507
うち ホームセンター	0	0	0	61,224	96,107	105,498	147,631	109,831	143,739
コンビニエンスストア	16,427	16,355	21,639	27,639	30,712	30,647	36,131	21,615	25,665
うち ドラッグストア	0	0	0	13,203	36,897	21,706	39,524	58,798	29,579
その他のスーパー	84,558	72,777	163,291	144,294	100,837	98,934	62,668	47,635	42,602
専門店	504,718	497,537	457,877	506,215	496,579	444,056	459,961	326,217	311,576
衣料品専門店	95,553	97,583	83,007	95,048	88,203	68,129	72,011	55,746	44,266
食料品専門店	79,319	78,153	71,639	76,875	74,133	54,190	50,724	36,762	31,614
住関連専門店	329,846	321,801	303,231	334,292	334,243	321,737	337,226	233,709	235,696
家電大型専門店	0	0	0	0	0	0	0	79,065	83,758
中心店	279,607	273,658	232,894	205,886	261,417	278,886	232,155	188,904	225,001
衣料品中心店	72,504	68,991	57,034	65,681	64,196	86,605	74,838	56,676	88,481
食料品中心店	77,548	82,068	70,424	50,290	83,375	67,017	51,860	34,258	40,633
住関連中心店	129,555	122,599	105,436	89,915	113,846	125,264	105,457	97,970	95,887
その他の小売店	2,874	3,439	4,073	8,025	4,673	x	x	2,590	2,441
無店舗販売									
うち 通信・カタログ販売、インターネット販売									

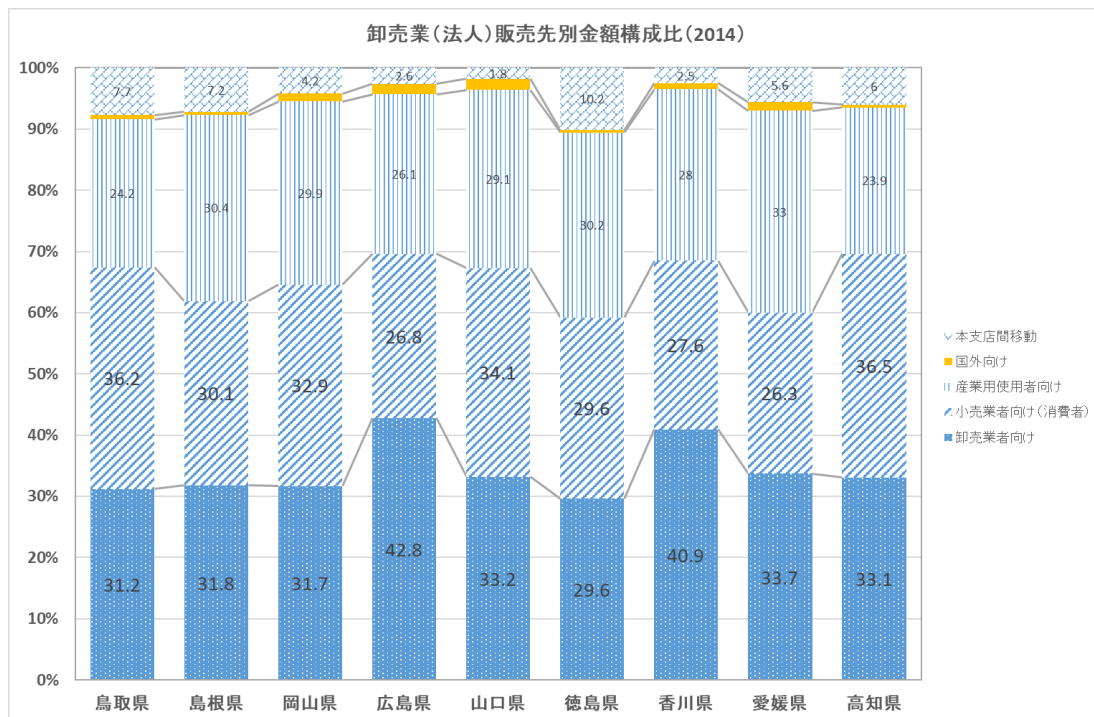
5-1-a および 5-1-b



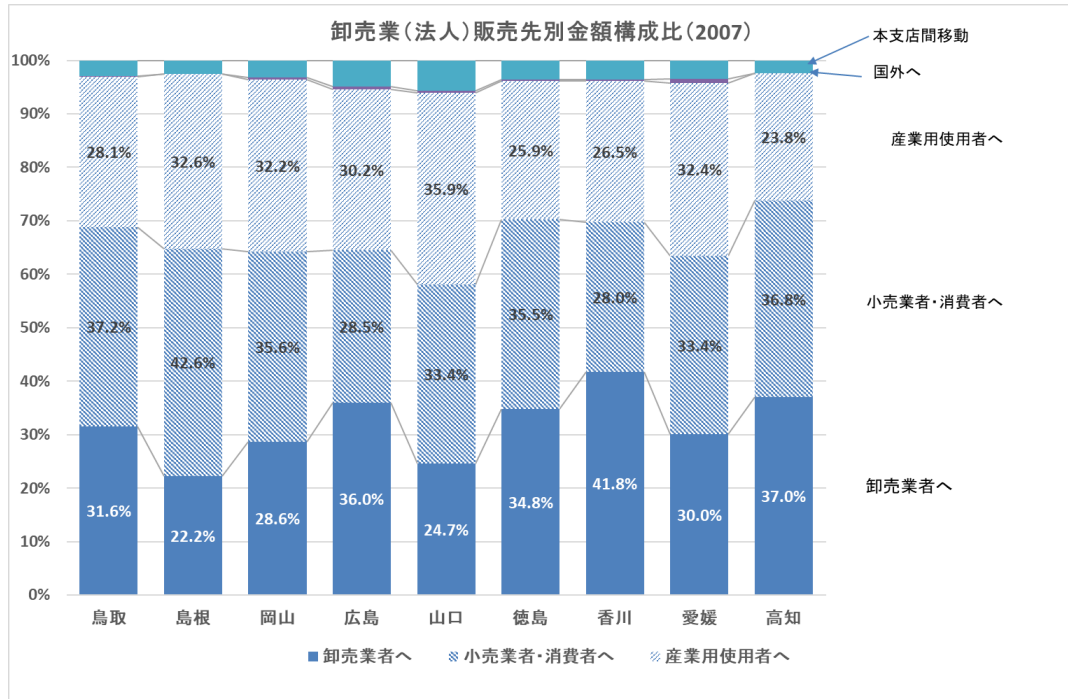
5-1- c



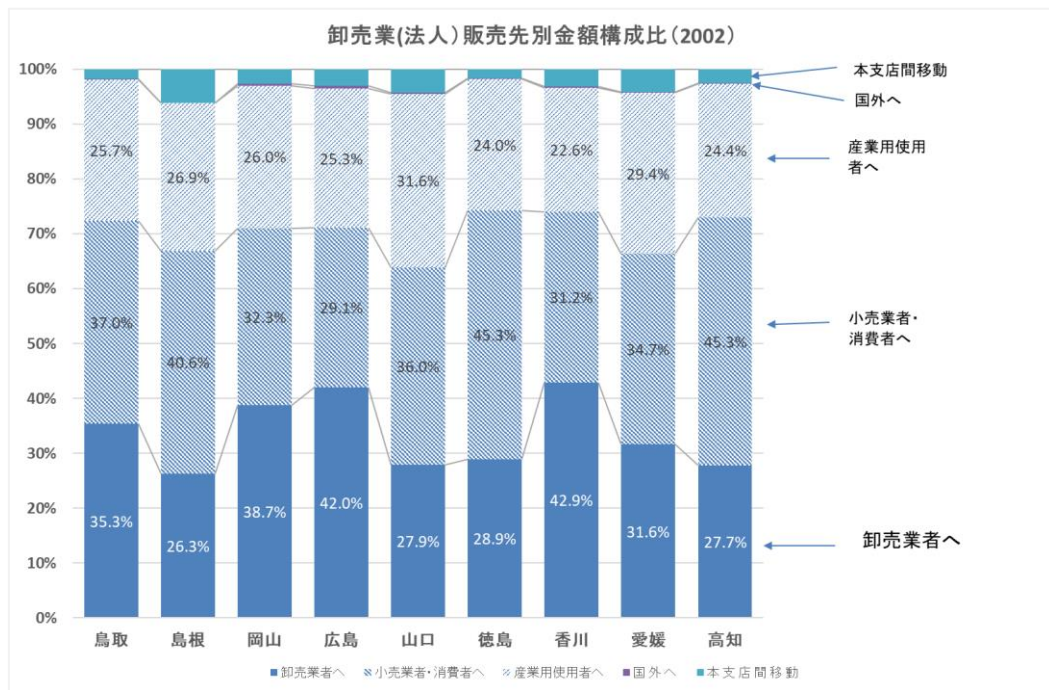
5-2- a

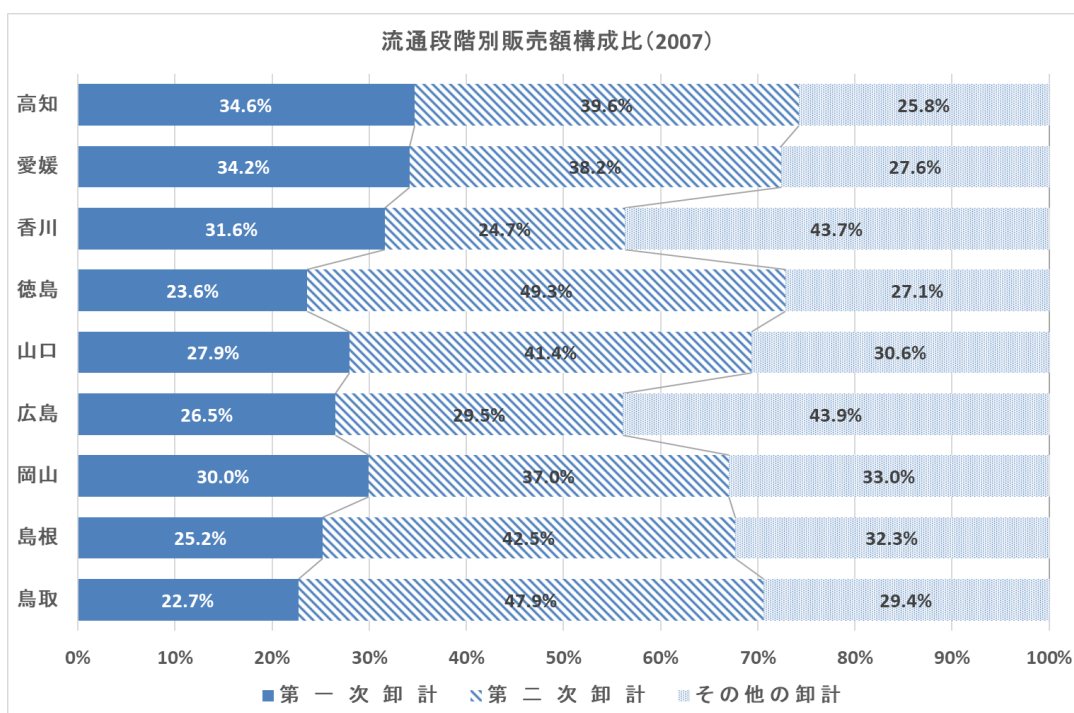
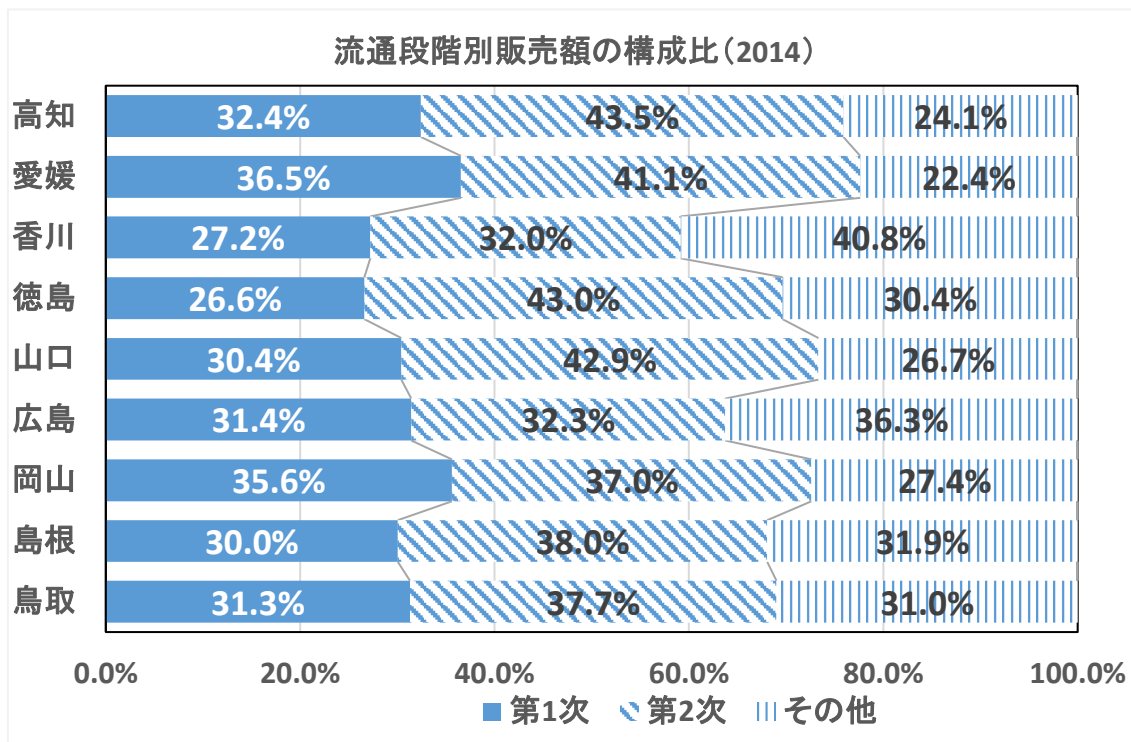


5-2- b

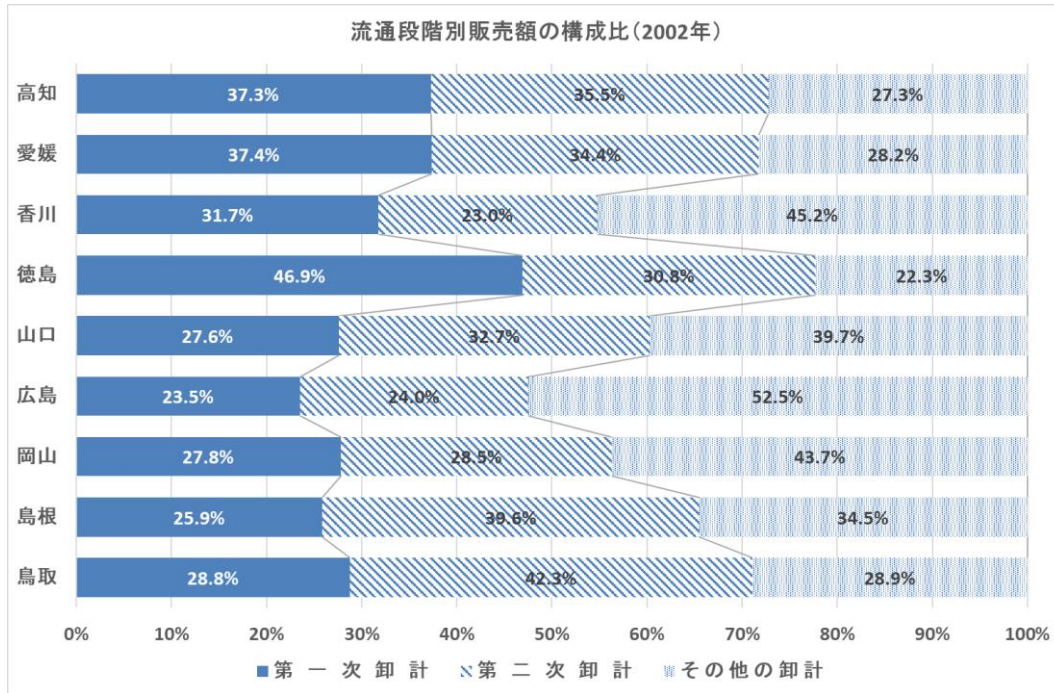


5-2- c

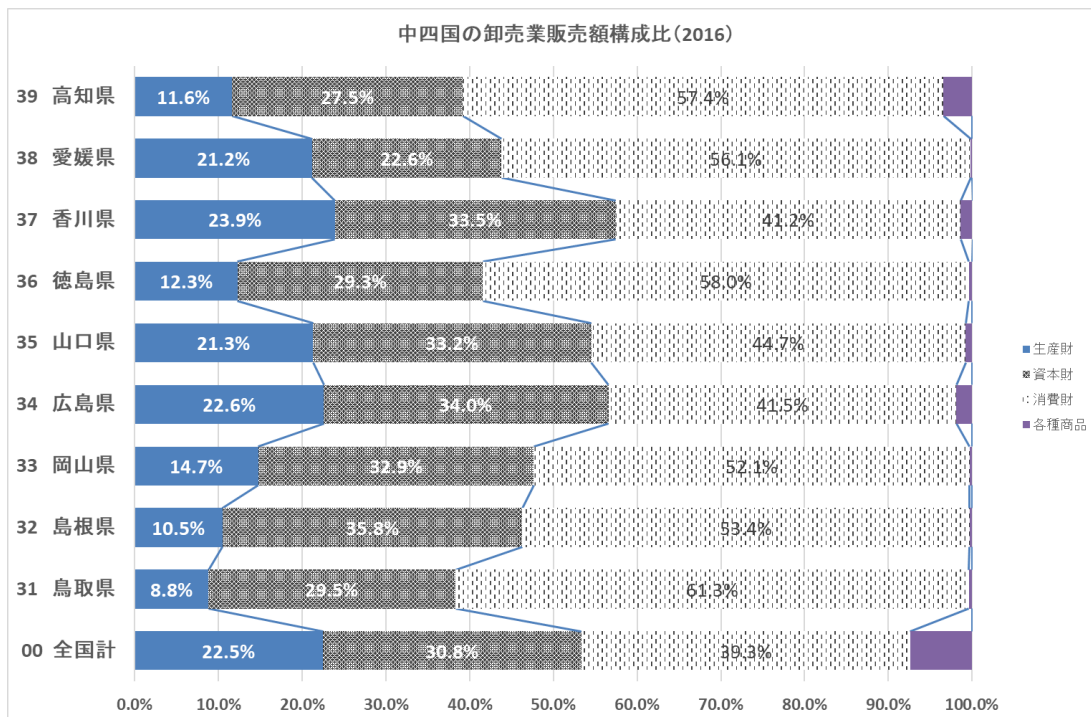




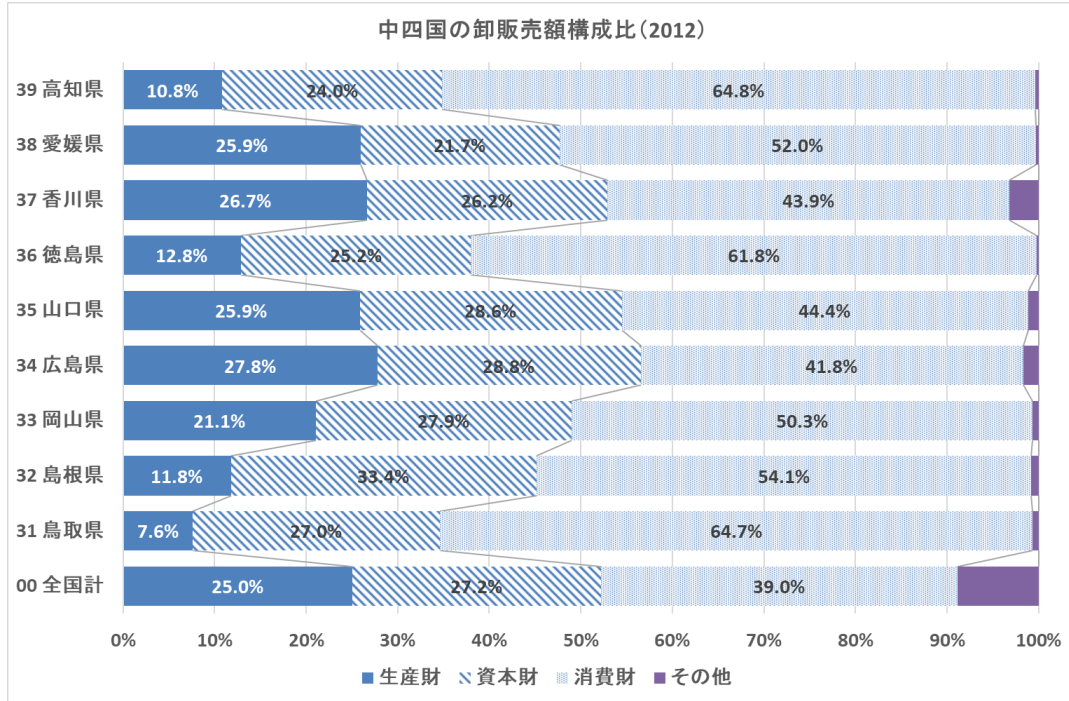
5-3- c



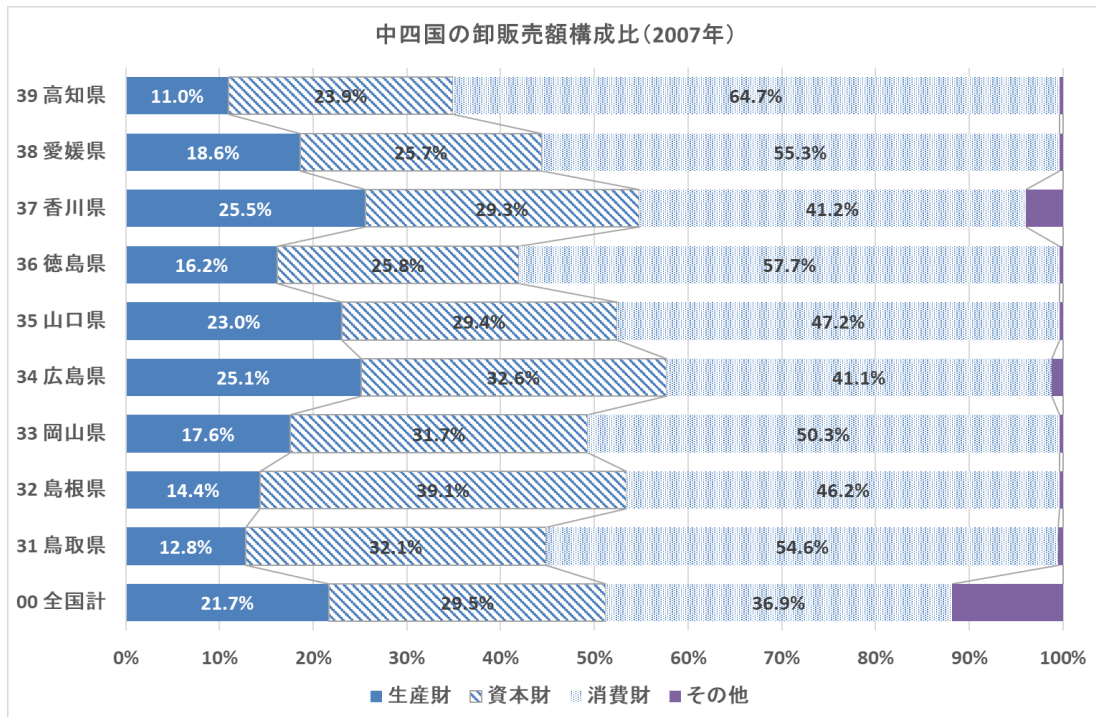
5-4- a



5-4- b



5-4- c

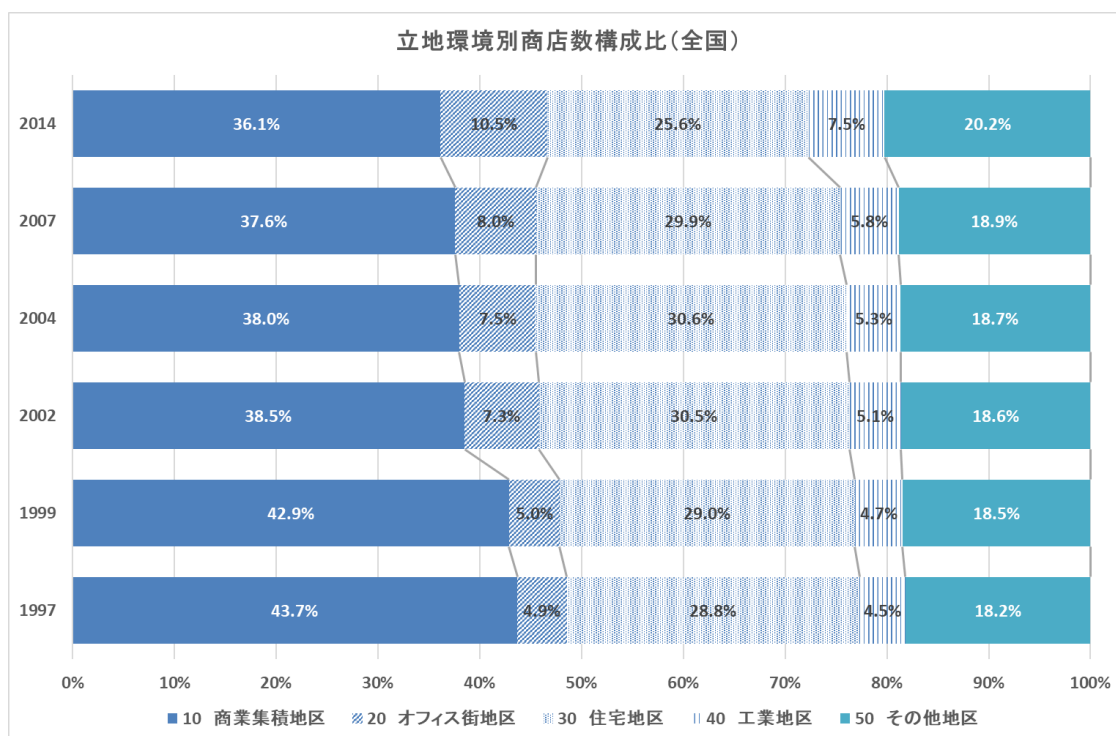


人口当たり卸売販売額の対全国比

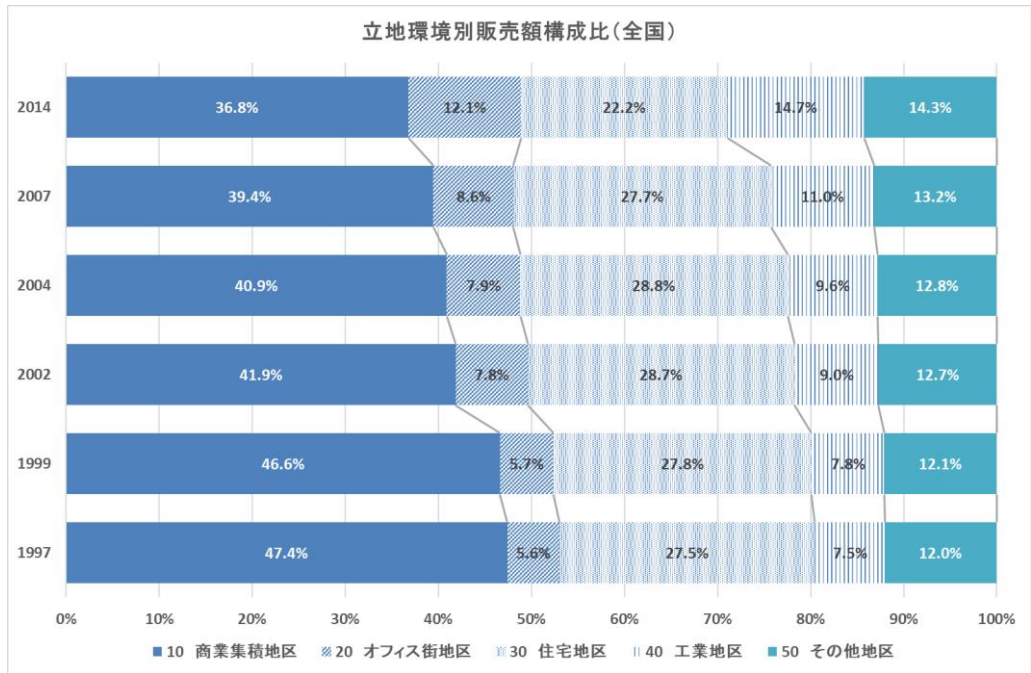
	1997	1999	2002	2004	2007	2012	2014	2016
北海道	0.76	0.68	0.74	0.73	0.65	0.66	0.70	0.67
宮城県	1.22	1.07	1.09	1.03	1.06	1.09	1.18	1.15
群馬県	0.53	0.50	0.48	0.61	0.72	0.77	0.75	0.74
東京都	3.29	3.96	4.04	4.07	3.99	3.88	4.05	3.82
富山県	0.72	0.59	0.57	0.59	0.59	0.63	0.57	0.58
石川県	0.89	0.82	0.78	0.81	0.74	0.71	0.71	0.71
愛知県	1.91	1.61	1.45	1.44	1.48	1.39	1.36	1.35
大阪府	2.15	1.92	1.87	1.80	1.82	1.78	1.57	1.64
鳥取県	0.49	0.41	0.42	0.43	0.37	0.34	0.38	0.36
島根県	0.41	0.34	0.36	0.36	0.29	0.29	0.36	0.37
岡山県	0.57	0.56	0.56	0.56	0.50	0.55	0.50	0.54
広島県	0.99	0.96	1.01	0.97	0.94	0.97	0.96	0.94
山口県	0.42	0.43	0.41	0.42	0.43	0.35	0.38	0.34
徳島県	0.40	0.38	0.39	0.39	0.36	0.33	0.34	0.35
香川県	0.98	0.96	0.93	0.86	0.88	0.79	0.74	0.78
愛媛県	0.50	0.47	0.50	0.51	0.46	0.48	0.49	0.53
高知県	0.34	0.34	0.34	0.35	0.33	0.32	0.37	0.35
福岡県	1.19	1.08	1.03	1.02	1.02	0.96	0.94	0.97

注)0.7以上の数字があれば、この表に掲載。中四国の県は掲載。

6-1



6-2



6-3

