

(研究ノート)

Excelによる経済統計分析 (その2)

—香川県市町の統計的分析—

大 藪 和 雄

Economic Statistics Using Microsoft Excel (2)

Kazuo Ohyabu

Key Words : 積み上げ横棒グラフ (Stacked Bar Charts), 散布図 (XY Scatter Charts),
レーダーチャート (Radar Charts), 株価チャート (Stock Charts), 積み上げ
縦棒グラフ (Stacked Column Charts)

はじめに

2000年10月時点で5市38町あった香川県内行政区域が平成の大合併により, 8市9町になろうとしている。2002年4月1日さぬき市(津田, 大川, 志度, 寒川, 長尾)を皮切りに, 2003年4月1日東かがわ市(引田, 白鳥, 大内), 2005年3月22日新丸亀市(綾歌, 飯山), 2005年9月26日高松市(塩江町を編入), 2005年10月11日新観音寺市(大野原, 豊浜を編入), 2006年1月1日三豊市(高瀬, 山本, 三野, 豊中, 詫間, 仁尾, 財田), 1月10日には新高松市(庵治, 牟礼, 香川, 香南, 国分寺を新たに編入), 3月20日には, まんのう町(琴南, 満濃, 仲南), 3月21日に小豆町(内海, 池田)と綾川町(綾上, 綾南)が生まれる〔四国新聞2006年1月1日〕。このような状況から, 統計データの表象形式が変化するものと思われるし, この際2000年のデータを中心とした分析をしておくことも重要である。以下では, このような考えの基に一つの分析を試みよう。

1. 過疎地域

「過疎地域自立促進特別措置法」の追加公示によれば, 過疎地域の要件を(1)かつ(2)に該当する地域としている。

(1) 人口要件 : 以下のいずれかに該当すること

- ① s 40年～h 12年の人口減少率が30%以上

- ② s 40年～h 12年の人口減少率が25%以上，高齢者比率（65歳以上）24%以上
- ③ s 40年～h 12年の人口減少率が25%以上，若年者比率（15歳以上30歳未満）15%以下
- ④ s 50年～h 12年の人口減少率が19%以上

* ただし，①②③の場合，s 50年～h 12年の25年間で10%以上人口増加している団体は除く。

(2) 財政力要件：平成10年度～平成12年度の3ヵ年平均の財政力指数が0.42以下かつ、
公営競技収益が13億円以下であること

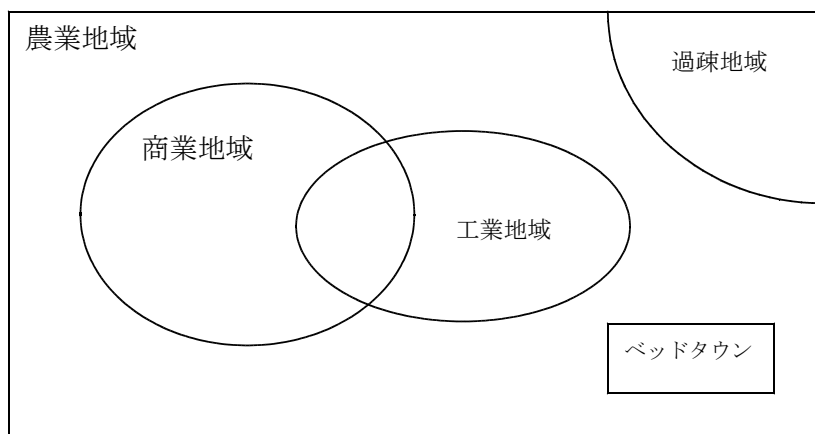
ここでは，上記，波線の下線部は適用除外とする。このような方法で抽出してみると，
表1のとおり，引田，内海，池田，塩江，綾上，琴南の6町が得られる。

ところで，国の過疎対策関連法としては，1970年「過疎地域対策緊急措置法」，1980年「過疎地域振興特別措置法」，1990年「過疎地域活性化特別措置法」，2000年「過疎地域自立促進特別措置法」がある。最後の措置法関連のホームページをみると，上記6町以外に土庄町が選ばれている。これは，追加公示によらないで，最初の定義どおりに計算すると，土庄町も抽出されるものと思われる。

2. ベッドタウン

香川県のベッドタウンとしては，高松・丸亀・坂出などの都市部に住宅を構えるには，地価がやや高い為，その周辺部に住宅を構え，そこから通勤・通学する人が多くなるものと考え，そのような地域をベッドタウンと呼ぶことにしよう。その地域には産業が発達していないというわけではないが，都市部に勤める方が有利な条件で働けるし，都市部の高校や大学に通学する価値が十分あると考えられる。そのような町を抽出するための条件として，昼夜間人口比が85%以下，人口増加率が35年間で県平均の13.5%以上，年少人口比率が県平均の14.5%以上の3つの条件を同時に満たすものとする。

この結果は，表2のとおりであり，牟礼，香川，綾南，国分寺，綾歌，飯山の6町が得られる。昼間人口の流入・流出の差し引きを行い，図にしたものが図1である。これを見ると，牟礼・香川・綾南は高松市のベッドタウンであり，国分寺は高松と坂出に通勤・通学者を出しているが，高松との関係が最も深く，綾歌は同様に高松・丸亀・坂出に流出しているが，高松と最も関連があり，飯山はやはり高松・丸亀・坂出に流出しているが，坂出と最も関連が深い。



3. 商業中心地域

都市には人が集まる。工業化により雇用機会を増やし、商業集積も進んだ。農村からの人口を吸収し、集積の利益によって都市の拡大をもたらし、集積の不利益によって都市問題を引き起こした。

高松市のような地方の中心都市は、工業化による大気汚染、スラム街の形成、生活環境の悪化などを引き起こしているとはいえませんが、財政的にしっかりした力を保有しながら住民の生活を守っていくことができるかどうかは大きな問題であろう。

香川県の商業地域として、商業の特化係数が1以上であり、人口一人当たり小売従業者が県平均よりも多く、人口一人当たり小売販売額が県平均よりも多く、人口一人当たり売り場面積が県平均より多い市町を考えてみよう。その結果は、表3のとおりであり、高松、観音寺、宇多津、琴平の2市2町が選ばれた。

4. 工業中心地域

前節でもふれたように、工業も就業者を集めることができる。2000年時点で、製造業特化係数1以上、人口一人当たり製造業従業者が県平均以上、人口一人当たり出荷額等が県平均以上、人口一人当たり付加価値が県平均以上、人口一人当たり有形固定資産（従業者数30人以上）が県平均以上という条件で、工業中心地域を抽出してみると表4のようになった。丸亀、坂出、引田、大内、志度、内海、香南、直島、綾上、宇多津、多度津、豊中、詫間、豊浜、財田の2市13町が選ばれた。ここでは、工業生産を行っていくために必要な人（従業者）と有形固定資産（土地・工場の建物・機械設備）、生産活動の結果とし

ての出荷額等・付加価値の大きさを人口と対比することに重点を置いた。このようにすると大企業が立地する地域が選ばれる可能性が大きくなるが、それも仕方がないと考えた。

積み上げ横棒グラフ図2をみると、各市町の工業構造がわかる。坂出は、番の州工業地帯で知られるが、石油石炭（コスモ石油坂出製油所・三菱化学坂出工場）、輸送用機械（川崎重工業坂出造船工場）、食料品（日清製粉坂出工場）、化学（協和化学工業坂出工場・讃岐塩業・東亜合成化学工業坂出工場・ライオンオレオケミカル坂出工場）が立地している。丸亀には、いろいろな製造業が立地しているが、電気機械（三菱電機丸亀製作所）、輸送用機械（今治造船丸亀事業本部）、金属（日本電炉丸亀東工場）、プラスチック（大倉工業）、木材（大倉工業・東洋テックス丸亀工場）、繊維（倉敷紡績丸亀工場）などがある。多度津には金属（朝日スチール多度津工場・川田工業四国工場・三和シャッター工業四国工場・長府製作所香川工場）、電気機械（四国計測工業・四変テック）、食料品（加ト吉多度津工場及び中央工場・西野金陵多度津工場）などがあり、直島は三菱マテリアル直島精錬所・直島吉野石膏・本荘ケミカル直島工場があり、詫間では窯業（東洋炭素詫間工場）、食料品（サヌキ畜産加工・四国物産・日清冷凍食品・ミサキ食品・三崎水産）、木材（大倉工業詫間製造所・篠原林業）などが、志度是一般機械（タダノ志度工場）、木材（南海プライウッド志度工場）がある。宇多津は金属（YKK四国工場）、食料品（マルヨシセンター宇多津カミサリー・山崎製パン岡山工場香川製館事業所）、衣服（ラモナー）などがある。豊中にはプラスチック（寿工芸）、食料品（四国冷食・七宝産業・ちぬや冷食・細川食品豊中工場）、パルプ（タック化成）、一般機械、電気機械（上森電機）などがある。豊浜にはパルプ（ユニ・チャーム・第一衛材）食料品（マルキン）などがある。内海は食料品（丸金醤油・亜味撰・島の香・タケサン・安田食品）で有名である。引田は光洋精工引田工場が有名である。大内は帝国製薬・オールインワンなどがあり、香南は隆祥産業・石丸製麺、綾上は稲井電子工業綾上工場・加ト吉綾上工場・綾菊酒造・金倉仏光堂綾上工場、財田には宝田電産・タック化成財田工場・東炭化工財田工場・讃岐缶詰・兵庫製紙四国事業所・四国明治乳業などがある。

5. 農業地域

農業中心の市町を決めるため、農業の特化係数が1以上、人口あたり耕地面積が県平均を超えること、農家人口割合が県の数値を超えること、人口一人あたり農業生産額が県の数値を超えること、農業専従者一人あたり生産農業所得（労働生産性）が県の数値を超え

ることとする。この結果表5が得られるが、農業中心市町に選ばれるのは、観音寺、白鳥、長尾、三木、綾上、綾歌、高瀬、山本、大野原、仁尾、豊浜、財田の1市11町となる。

積み上げ横棒グラフ図3をみると、各市町の農業の構造が分かる。観音寺は野菜と畜産に特化しており、野菜（馬鈴薯・いちご・たまねぎ・レタス・グリーンアスパラ）と肉用牛・鶏卵が盛んである。三豊郡の町では、大野原は、野菜（レタス・たまねぎ・胡瓜・キャベツ・はくさい・トマトなど）、高瀬は果実（みかん・ぶどう・もも）、畜産（鶏卵・鶏）、茶であり、山本は畜産（鶏卵・鶏）、豊浜は野菜（レタス・たまねぎ・胡瓜・トマトなど）、仁尾は果実（みかん）である。三木は乳用牛、綾上は豚・鶏、綾歌は花卉（きく）、長尾は畜産である。

6. 昼夜間人口移動

国勢調査の従業地・通学地集計のデータを利用すれば、市町間人口の昼夜間移動の様子を知ることが出来る。第2節の図1はそのような一つの分析である。ここでは、最初に、吸引率と出稼ぎ率というものを計算し、それをグラフにしてみよう。

吸引率と出稼ぎ率の定義をつぎのように決める。

$$\text{吸引率} = (\text{昼間人口のうち県内他市区町村に常住} + \text{昼間人口のうち他県に常住}) \div (\text{昼間人口} - \text{従業も通学もしていない人})$$

$$\text{出稼ぎ率} = (\text{夜間人口のうち県内他市区町村で従業・通学} + \text{夜間人口のうち他県で従業・通学}) \div (\text{夜間人口} - \text{従業も通学もしていない人})$$

吸引率を横軸に、出稼ぎ率を縦軸にとって散布図を描いたものが図4である。右下半分に分布するのは、吸引率が出稼ぎ率を超える市町である。吸引率が特に大きいのは宇多津・寒川、中ぐらいなのは琴平・豊浜・坂出・善通寺・丸亀・観音寺であり、小さいのは高松・内海・直島である。人口規模の大きい市町は当然比率が小さくなる傾向があるが、内海・直島は島嶼部であるので、人口の昼夜間移動は少なくなるであろう。一方出稼ぎ率の大きい地域は、第2節でのべたベッドタウンである。ただ、このグループに三野が含まれているのは注目に値する。三野はベッドタウンには選定されなかったが、5市と多度津・高瀬・詫間にそれぞれ100人以上の昼間人口を供給しており、地理的な位置もあるが、準ベッドタウンとも考えられよう。

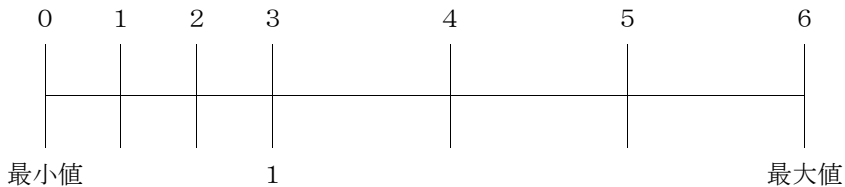
つぎに、吸引率が大きい市部以外の地域について積み上げ横棒グラフを用いてより詳しく分析してみよう。図5をみると、宇多津では他地域からの通勤者の流入超過が顕著であり、宇多津に住んで他地域で従業する人の割合も相当大きいことが分かる。寒川では通勤者は流出超過であり、これを相殺して余りある通学者の流入超過がある。また琴平では、通勤者も通学者も流入超過を示している。豊浜では、通学者は他地域へ行く人が多く流出超過であり、通勤者は流入超過となっている。

7. 産業構造・職業構造と昼夜間変化

さて、従業地によるデータで市町別の産業構造を分析してみよう。これは、特化係数による分析であるが、例えば、農業の特化係数をつぎのように定義する。

高松市の農業の特化係数＝高松市の農業就業者割合÷香川県の農業就業者割合

このように定義すると、特化係数が1より大きいことは、その地域がその産業に特化していることを示すが、1より小さい場合は、その産業で働く就業者が香川県全体の割合ほどいないということになる。表6にみるように、最大値は産業によって大きく変動し、卸小売業の1.53から林業の46.3までの幅がある。最小値の方は0から0.58の変動にすぎない。これを一つのグラフで表現するのは非常に難しい。そこでつぎのような数値変換を考える。



すなわち、特化係数が1より大きいか小さいかは非常に重要な問題であるから、1と最大値の間を3つに等分し、最小値と1との間も3つに等分し、上の図のように特化係数1を3に変換し、最小値は0に変換、最大値は6に変換する。

特化係数が1より大きい数値xはつぎのように変換し、

$$3 + \frac{x - 1}{\left(\frac{\text{最大値} - 1}{3} \right)}$$

特化係数が1より小さい数値xはつぎのように変換する。

$$\frac{x - \text{最小値}}{\left(\frac{1 - \text{最小値}}{3} \right)}$$

このようにして変換した数字をもとにレーダーチャートを描いたものが、**図6**である。この図をみると地域の産業構造がよく分かる。

つぎに、従業地によるデータで市町別の職業構造を分析してみよう。同様に特化係数を計算してみると、**表7**が得られる。この数値をみると、最大値は1.29から7.49であり、2を超えるものの個数(市町の数)を調べてみても、ほとんどの職業で0か1か2個であり、農林漁業作業者のみ17個であった。したがって、職業の特化係数の場合は、上に行った(産業の場合)数値変換をやめ、変換しないもとのデータを利用することにした。そこで描かれたレーダーチャートが**図7**である。このようにして作成した**図6**と**図7**の例として、高松市をみると、金融保険業・不動産業は県内1位であり、電気・ガス・熱供給業、商業、運輸・通信業、サービス業、公務の第3次産業はすべて県平均を超えており、建設業もやや超えている。職業別でも、販売従事者、管理的職業従事者、事務従事者、専門的・技術的職業従事者、サービス職業従事者、運輸・通信従事者、保安職業従事者に特化している。

つぎに常住地による就業状態と従業地による就業状態を比較する(昼夜間比較の)ため、株価チャートを利用してみる。高松市についてこのグラフを作ることを考えてみよう。株価チャートの最後の形式を利用することにする。これは、出来高-始値-高値-安値-終値(volume-open-high-low-close)の順で5つの系列が必要になる。最初の「出来高」は、主軸に目盛られるが、ここには、香川県の従業地の構成比を利用するのがよいであろう。これ以降の4列のデータは、第2軸に目盛られる。「始値」と「終値」には、高松市の従業地の構成比を入れる。「高値」には、高松市の常住地の構成比と従業地の構成比の大きい方を入れる。IF関数を使ってこれを実行する。「安値」には、高松市の常住地の構成比と従業地の構成比の小さい方を入れる。これらのデータを使って、株価チャートを描いてみる。最後に、主軸と第2軸の最大値の大きい方の最大値を両軸の最大値にして左右の目盛を合わせる。棒グラフの色は、薄い色にして、棒グラフの幅も少し広くして、出来高をあらわす縦棒グラフとローソク足チャートが重なってもよく見えるようにして完成させる。完成したものが**図8**である。株価チャートの作成方法は、高松市について説明

したが、図8は牟礼町についてのものである。縦棒グラフは香川県の昼間の産業別就業者割合を示しており、ローソク足チャートの画鋸型の図は頭の部分が牟礼町の昼間の状態を示しており、画鋸の針先の部分が牟礼町の夜の状態を示している。製造業とサービス業について、牟礼町の夜の状態は香川県全体とほとんど変わらないが、牟礼町の昼間の状態は就業者の割合が大きい。牟礼町は石材産業に特化しており、高松北高校と香川県立保健医療大学があることが影響しているであろう。また逆に、運輸通信業、卸小売・飲食店、金融保険業、公務などは夜間の状態よりも昼間の状態において就業者の割合を減らしているが、これは、上記の産業で働く人が牟礼町に常住しており、働きに行く先は高松市という牟礼町のベッドタウンとしての性格を表しているものと思われる。

就業者の昼夜間比較を市町別産業別にしたもの（プラスは昼間の就業者が増加、マイナスは昼間の就業者が減少）が表8であり、市町別職業別にしたものが表9である。

表8をみると、製造業の就業者の純増がある市町と工業中心地域に選ばれた市町の一致度が高い。同様に、商業とサービス業の就業者の純増がある市町と商業中心地域に選ばれた市町との一致度が高い。同様に表9でも、生産工程・労務作業者の純増がある市町と工業中心地域に選ばれた市町の一致度が高い。また、販売従事者及びサービス職業従事者の

	kagawa	hajimene	takane	yasune	owarine
農 業	6.6%	2.5%	3.1%	2.5%	2.5%
林 業	0.0%	0.0%	0.0%	0.0%	0.0%
漁 業	0.7%	0.2%	0.3%	0.2%	0.2%
鉱 業	0.1%	0.0%	0.0%	0.0%	0.0%
建 設 業	10.5%	10.9%	10.9%	10.3%	10.9%
製 造 業	18.8%	9.9%	10.9%	9.9%	9.9%
電気・ガス・熱供給・水道業	0.7%	1.0%	1.0%	1.0%	1.0%
運 輸 ・ 通 信 業	6.1%	7.4%	7.4%	6.5%	7.4%
卸売・小売業、飲食店	23.3%	29.1%	29.7%	29.1%	29.1%
金 融 ・ 保 険 業	2.7%	4.4%	4.4%	4.1%	4.4%
不 動 産 業	0.7%	1.2%	1.3%	1.2%	1.2%
サ ー ビ ス 業	25.9%	28.5%	28.5%	28.5%	28.5%
公 務	3.6%	4.3%	4.3%	3.9%	4.3%
分類不能の産業	0.3%	0.6%	0.6%	0.6%	0.6%

純増がある市町と商業中心地域に選ばれた市町との一致度が高い。

8. 人口構造の比較

はじめに、人口構造のタイプ分けをしてみると、表10とその一部から構成したつぎの表のようになる。人口構造を香川県全体と比較したもので、人口を年少人口（15歳未満人口）、生産年齢人口（15歳～64歳）、高齢人口（65歳以上人口）に3区分し、その割合が香川県より多い場合は○、少ない場合は×をつけたものである。第1のタイプは、年少人口と生産年齢人口が多いタイプである。高松・丸亀とベッドタウンに属する町からなっている。第2のタイプは、生産年齢人口の割合のみ少ないところであり、商業地域の観音寺、ベッドタウンの綾南・綾歌、工業と農業地域である豊浜である。第3のタイプは生産年齢人口のみ多い地域で、大学のある志度・三木である。第4のタイプは生産年齢人口と高齢人口が多い地域であり、やはり大学・自衛隊のある普通寺である。第5のタイプはその他の市町（市は坂出のみ）がすべて含まれる。

○	○	×	高松，丸亀，牟礼，香川，国分寺，飯山，宇多津
○	×	○	観音寺，綾南，綾歌，豊浜
×	○	×	志度，三木
×	○	○	普通寺
×	×	○	その他の市町

人口の高齢化がどの地域も進んでいるが、高齢人口割合が7～14%までを高齢化社会、14～21%までを高齡社会、21～28%を超高齡化社会、28%以上を超高齡社会と呼ぶことにすると、超高齡社会（Aタイプ）となっているのは、過疎地域の6町と土庄・仲南・財田であり、高齡社会（Cタイプ）にとどまっているのは、綾南・綾歌を除くベッドタウンと、高松・丸亀・志度・三木・宇多津である。その他の市町は超高齡化社会（Bタイプ）にあるということである。

人口の増加要因として出生率、減少要因として死亡率を考え、散布図を描いたものが図9である。琴平を除く商業地域と綾歌を除くベッドタウンと丸亀・志度などが右下に分布し、過疎地域と土庄・仲南・寒川・詫間・満濃・大川などが左上に分布している。また、人口の増加要因としての転入率を横軸に、人口の減少要因としての転出率を縦軸に散布図を描いたものが図10である。全体として、ほぼ45度線の近くに分布しているが、宇多津が

転入率・転出率ともに相当大きい。牟礼・善通寺・高松・丸亀・国分なども転入率・転出率ともかなり大きい。転勤族の多さによるものと思われる。転入超過であるのは、国分寺・香川・飯山・綾南などのベッドタウンと香南・三木・丸亀などである。転出超過の特に大きいのは直島である。製造業の人員削減の影響をもろにかぶっている。人口の増加要因として、社会増加・自然増加を考え、両者を積み上げ縦棒グラフで示したのが図11である。

参考資料

- [1] 大藪和雄・佐藤幹子「香川県における市町の特徴再考」『香川大学経済論叢』第71巻第3号，平成10年12月。
- [2] 香川県企画部統計調査課『香川県の商業』香川県統計協会，平成13年1月。
- [3] 香川県企画部統計調査課『香川県の工業』香川県統計協会，平成14年2月。
- [4] 大友篤『地域人口分析の方法』財日本統計協会，平成，14年3月。
- [5] 香川県企画部統計調査課『香川県統計年鑑』香川県統計協会，平成14年11月。
- [6] 総務省統計局『香川県の人口』財日本統計協会，平成14年11月。
- [7] 総務省統計局『通勤・通学人口及び昼間人口』財日本統計協会，平成16年5月。
- [8] 香川県企画部統計調査課『香川県人口移動調査報告』香川県統計協会，各年。

【付記】

この研究ノートは，2005年度の授業，岡山商科大学大学院の「地域データ解析特論」（前期），香川大学経済学部の夜間主「（特）統計分析入門」（夏休み集中），高松大学の「演習Ⅲ」（前期），「演習Ⅳ」（後期），「経済情報解析」（後期），高松大学大学院の「産業データ分析特論」（後期）の一部をもとにして作成したものである。

表 1 過疎地域の選定

	高齢者 比 率	若年者 比 率	人口増加率 2000/1965	人口増加率 2000/1965	財政力	①	②	③	④	例外
香 川 県	20.9	18.4	13.5	6.4						
高 松 市	17.6	19.6	29.2	11.3	0.942					#
丸 亀 市	18.9	19.0	36.2	22.0	0.762					#
坂 出 市	23.5	17.1	-3.4	-12.4	0.901					
善 通 寺 市	21.0	21.9	2.8	-4.4	0.514					
観 音 寺 市	22.4	16.8	1.3	1.4	0.635					
引 田 町	28.7	14.1	-26.7	-22.0	0.348		B	C	D	
白 鳥 町	25.2	15.5	-12.3	-10.0	0.422					
大 内 町	23.8	16.1	-10.3	-8.1	0.472					
津 田 町	27.0	16.3	-18.4	-14.9	0.329					
大 川 町	26.8	15.8	-14.4	-11.0	0.274					
志 度 町	19.9	24.2	33.6	24.6	0.582					#
寒 川 町	26.1	14.8	-0.2	0.4	0.276					
長 尾 町	22.5	18.3	4.9	8.0	0.390					
内 海 町	29.4	12.9	-28.5	-19.2	0.415		B	C	D	
土 庄 町	28.2	13.8	-24.7	-17.7	0.379					
池 田 町	32.8	10.8	-28.2	-17.6	0.237		B	C		
三 木 町	20.6	20.1	19.8	20.2	0.477					#
牟 礼 町	17.4	18.3	104.8	36.9	0.592					#
庵 治 町	25.3	17.1	-16.3	-16.4	0.390					
塩 江 町	37.2	12.2	-37.9	-24.8	0.183	A	B	C	D	
香 川 町	16.4	19.4	114.0	58.5	0.576					#
香 南 町	21.3	18.8	31.0	29.2	0.560					#
直 島 町	25.3	14.3	-41.9	-34.3	0.452					
綾 上 町	32.0	16.4	-27.4	-15.0	0.312		B			
綾 南 町	21.2	17.7	35.7	33.9	0.489					#
国 分 寺 町	15.2	19.6	138.2	71.8	0.584					#
綾 歌 町	23.0	15.9	15.7	23.4	0.471					#
飯 山 町	17.7	18.7	91.9	32.6	0.435					#
宇 多 津 町	14.4	22.2	84.1	48.6	0.806					#
琴 南 町	33.5	14.0	-41.4	-27.5	0.187	A	B	C	D	
満 濃 町	25.5	16.4	-8.8	-3.7	0.374					
琴 平 町	27.5	15.2	-20.7	-19.9	0.510					
多 度 津 町	22.6	17.6	15.8	8.1	0.632					
仲 南 町	30.2	14.8	-18.2	-9.6	0.279					
高 瀬 町	24.9	18.2	-3.8	-1.6	0.449					
山 本 町	27.3	15.2	-5.0	-1.3	0.313					
三 野 町	22.7	17.1	7.2	8.1	0.349					
大 野 原 町	26.1	15.3	-9.5	-1.9	0.417					
豊 中 町	25.3	16.3	-1.4	0.5	0.440					
詫 間 町	26.8	16.7	-10.4	-11.1	0.515					
仁 尾 町	27.4	15.4	-20.4	-13.8	0.277					
豊 浜 町	25.9	16.0	-16.4	-12.1	0.538					
財 田 町	28.6	15.3	-17.7	-10.9	0.244					

表2 ベッドタウンの選定

	昼夜間人口比 2000年	人口増加率 '00/'65	年少人口比 2000年	昼夜間人口比 < =85	人口増加率 > =13.5	年少人口比 > =14.5
香川県	100.2	13.5	14.5			
高松市	112.9	29.2	15.1		#	#
丸亀市	102.2	36.2	15.4		#	#
坂出市	109.6	-3.4	13.5			
善通寺市	100.8	2.8	13.9			
観音寺市	101.0	1.3	15.3			#
引田町	94.1	-26.7	11.3			
白鳥町	91.0	-12.3	12.4			
大内町	95.2	-10.3	12.9			
津田町	93.5	-18.4	11.9			
大川町	78.6	-14.4	12.5	#		
志度町	96.8	33.6	13.0		#	
寒川町	108.7	-0.2	13.7			
長尾町	88.6	4.9	14.4			
内海町	103.4	-28.5	13.4			
土庄町	99.8	-24.7	13.5			
池田町	89.2	-28.2	13.1			
三木町	84.6	19.8	14.4	#	#	
牟礼町	82.0	104.8	14.9	#	#	#
庵治町	87.8	-16.3	11.8			
塩江町	90.7	-37.9	10.5			
香川町	77.0	114.0	15.5	#	#	#
香南町	97.6	31.0	14.1		#	
直島町	101.2	-41.9	12.5			
綾上町	89.9	-27.4	11.0			
綾南町	81.1	35.7	15.1	#	#	#
国分寺町	75.2	138.2	17.3	#	#	#
綾歌町	76.4	15.7	15.2	#	#	#
飯山町	74.1	91.9	15.6	#	#	#
宇多津町	105.5	84.1	17.3		#	#
琴南町	81.2	-41.4	11.7	#		
満濃町	82.2	-8.8	13.8	#		
琴平町	106.6	-20.7	12.6			
多度津町	93.7	15.8	13.9		#	
仲南町	84.3	-18.2	12.6	#		
高瀬町	98.6	-3.8	13.7			
山本町	86.3	-5.0	14.0			
三野町	79.9	7.2	14.5	#		
大野原町	92.5	-9.5	14.5			
豊中町	91.5	-1.4	14.1			
詫間町	100.1	-10.4	12.7			
仁尾町	81.3	-20.4	13.2	#		
豊浜町	104.7	-16.4	14.6			#
財田町	84.9	-17.7	13.1	#		

表3 商業中心地域の選定

	商業特化 係数	一人当 り従業者	一人当 り販売額	一人当 り売り場面積	特 化	一人当 り従業者	一人当 り販売額	一人当 り売り場面積
香 川 県	1.00	0.069	134.5	1.44				
高 松 市	1.25	0.088	218.3	1.78	#	#	#	#
丸 亀 市	0.98	0.068	110.1	1.51				#
坂 出 市	0.87	0.080	132.2	1.43		#		
善通寺市	0.92	0.070	110.1	1.60		#		#
観音寺市	1.03	0.088	155.1	2.11	#	#	#	#
引 田 町	0.61	0.046	59.5	0.83				
白 鳥 町	0.64	0.055	73.1	1.03				
大 内 町	0.80	0.074	125.2	1.30		#		
津 田 町	0.73	0.054	67.3	0.79				
大 川 町	0.55	0.028	56.0	0.70				
志 度 町	1.23	0.049	68.5	1.02	#			
寒 川 町	0.79	0.068	143.7	2.32			#	#
長 尾 町	0.59	0.045	63.0	0.95				
内 海 町	0.83	0.086	105.3	1.37		#		
土 庄 町	0.87	0.078	108.4	1.77		#		#
池 田 町	0.49	0.032	43.7	0.61				
三 木 町	0.75	0.052	68.0	1.22				
牟 礼 町	0.78	0.035	58.2	0.73				
庵 治 町	0.50	0.030	42.8	0.63				
塩 江 町	0.37	0.033	35.5	0.62				
香 川 町	1.02	0.052	87.5	1.40	#			
香 南 町	0.52	0.033	42.0	0.39				
直 島 町	0.39	0.042	53.0	0.71				
綾 上 町	0.52	0.021	18.7	0.40				
綾 南 町	0.75	0.051	67.9	0.79				
国分寺町	1.53	0.048	71.4	1.00	#			
綾 歌 町	0.70	0.054	100.6	1.00				
飯 山 町	0.68	0.035	66.4	0.71				
宇多津町	1.28	0.115	217.2	3.06	#	#	#	#
琴 南 町	0.39	0.022	19.1	0.59				
満 濃 町	0.61	0.046	83.9	0.89				
琴 平 町	1.15	0.125	145.9	2.26	#	#	#	#
多度津町	0.62	0.040	59.9	0.71				
仲 南 町	0.44	0.037	54.8	0.88				
高 瀬 町	0.66	0.064	85.1	1.33				
山 本 町	0.51	0.040	74.6	0.96				
三 野 町	0.47	0.029	39.6	0.53				
大野原町	0.54	0.043	71.9	0.64				
豊 中 町	0.63	0.050	84.0	1.40				
詫 間 町	0.68	0.062	71.4	1.09				
仁 尾 町	0.57	0.041	38.6	0.78				
豊 浜 町	0.68	0.068	91.9	1.17				
財 田 町	0.29	0.030	36.0	0.45				

表4 工業中心地域の選定

	製造業 特化係 数	一人あ たり従 業者	一人あた り出荷額	一人あ たり付 加価値	一人あ たり固 定資産	製造業 特化係 数	一人あ たり従 業者	一人あ たり出 荷額	一人あ たり付 加価値	一人あ たり固 定資産
香川県	1.00	0.075	209.8	75.5	65.5					
高松市	0.53	0.044	107.0	42.1	28.3					
丸亀市	1.25	0.080	235.5	93.2	67.2	#	#	#	#	#
坂出市	1.28	0.109	715.4	106.0	209.1	#	#	#	#	#
善通寺市	0.68	0.051	90.8	42.0	27.7					
観音寺市	1.18	0.093	154.0	61.5	47.8	#	#			
引田町	2.22	0.135	336.3	193.4	110.4	#	#	#	#	#
白鳥町	2.25	0.100	206.9	119.2	53.7	#	#		#	
大内町	1.80	0.103	212.2	105.6	98.5	#	#	#	#	#
津田町	1.49	0.064	193.1	111.7	59.7	#			#	
大川町	1.74	0.089	121.5	65.4	36.4	#	#			
志度町	1.30	0.091	255.9	113.3	96.3	#	#	#	#	#
寒川町	0.75	0.046	142.5	61.4	21.8					
長尾町	1.55	0.107	197.4	79.6	56.8	#	#		#	
内海町	1.71	0.141	292.0	146.6	187.8	#	#	#	#	#
土庄町	1.06	0.080	159.3	82.8	27.6	#	#		#	
池田町	1.28	0.064	115.1	64.6	31.9	#				
三木町	0.82	0.041	55.2	28.6	21.8					
牟礼町	1.33	0.061	102.1	51.2	31.1	#				
庵治町	1.96	0.140	223.3	103.4	53.8	#	#	#	#	
塩江町	0.79	0.055	88.4	37.9	27.9					
香川町	0.94	0.048	94.5	46.7	23.3					
香南町	1.85	0.187	378.8	177.4	90.9	#	#	#	#	#
直島町	1.83	0.148	3237.4	737.9	601.4	#	#	#	#	#
綾上町	1.36	0.129	212.2	89.7	78.0	#	#	#	#	#
綾南町	1.17	0.076	167.8	90.7	77.8	#	#		#	#
国分寺町	0.74	0.035	66.7	24.5	13.3					
綾歌町	1.18	0.067	73.5	32.4	18.1	#				
飯山町	1.25	0.063	88.0	34.8	24.5	#				
宇多津町	1.37	0.141	325.3	166.4	99.5	#	#	#	#	#
琴南町	0.50	0.025	12.7	8.4	3.8					
満濃町	1.17	0.090	155.9	77.4	52.3	#	#		#	
琴平町	0.49	0.045	61.5	31.3	16.3					
多度津町	1.98	0.136	551.8	218.0	190.9	#	#	#	#	#
仲南町	1.19	0.058	162.9	64.0	110.3	#				#
高瀬町	0.96	0.067	119.5	42.7	40.0					
山本町	1.02	0.069	151.3	64.4	38.0	#				
三野町	1.86	0.124	354.9	117.2	58.6	#	#	#	#	
大野原町	1.31	0.111	184.9	76.3	81.2	#	#		#	#
豊中町	1.98	0.171	363.5	153.6	173.0	#	#	#	#	#
詫間町	1.97	0.160	475.4	167.7	240.9	#	#	#	#	#
仁尾町	1.16	0.067	72.5	34.1	39.0	#				
豊浜町	1.97	0.149	447.3	153.3	179.6	#	#	#	#	#
財田町	1.56	0.126	299.6	109.9	127.7	#	#	#	#	#

表5 農業地域の選定

	農業特 化係数	人口あ 耕地積 地面積	農家人 口割合	一人あ り農生 産額	農業専 従当 一人生 産所得	農業特 化係数	人口あ 耕地積 地面積	農家人 口割合	一人あ り農生 産額	農業専 従当 一人生 産所得
香川県	1.00	2.84	0.207	8.26	741					
高松市	0.37	1.38	0.106	2.52	504					
丸亀市	0.40	1.43	0.132	2.55	593					
坂出市	0.69	2.35	0.182	6.10	741					
善通寺市	1.31	3.02	0.238	6.73	699	#	#	#		
観音寺市	1.46	2.87	0.218	16.96	1048	#	#	#	#	#
引田町	1.29	4.84	0.297	10.89	723	#	#	#	#	
白鳥町	1.06	4.23	0.262	8.79	768	#	#	#	#	#
大内町	1.40	3.17	0.220	9.34	718	#	#	#	#	
津田町	0.75	1.68	0.132	6.69	836					#
大川町	2.33	7.03	0.472	14.76	604	#	#	#	#	
志度町	0.86	2.46	0.174	5.45	617					
寒川町	2.03	7.72	0.436	14.07	721	#	#	#	#	
長尾町	1.83	5.23	0.356	17.40	754	#	#	#	#	#
内海町	0.17	0.65	0.074	1.66	797					#
土庄町	0.69	1.43	0.141	5.14	801					#
池田町	2.12	1.74	0.188	12.83	946	#			#	#
三木町	2.00	4.63	0.315	12.51	749	#	#	#	#	#
牟礼町	0.87	1.13	0.107	2.86	626					
庵治町	0.55	1.24	0.151	2.55	521					
塩江町	3.38	5.56	0.472	14.29	547	#	#	#	#	
香川町	1.41	2.26	0.196	6.01	610	#				
香南町	1.64	5.61	0.399	14.84	636	#	#	#	#	
直島町	0.02	0.11	0.018	0.27	—					
綾上町	3.38	10.72	0.670	39.90	806	#	#	#	#	#
綾南町	2.22	5.62	0.372	14.12	666	#	#	#	#	
国分寺町	1.14	2.08	0.188	3.24	484	#				
綾歌町	2.98	7.23	0.467	16.81	782	#	#	#	#	#
飯山町	2.46	3.94	0.284	10.33	715	#	#	#	#	
宇多津町	0.17	0.49	0.056	0.81	333					
琴南町	3.08	9.11	0.620	19.11	500	#	#	#	#	
満濃町	2.88	8.17	0.556	16.93	605	#	#	#	#	
琴平町	0.74	2.21	0.148	5.12	700					
多度津町	0.89	1.96	0.167	5.71	931					#
仲南町	3.89	13.06	0.714	36.24	724	#	#	#	#	
高瀬町	3.34	8.10	0.516	31.38	813	#	#	#	#	#
山本町	3.89	8.77	0.528	43.11	907	#	#	#	#	#
三野町	2.50	5.87	0.470	12.24	690	#	#	#	#	
大野原町	4.66	7.92	0.526	47.97	1110	#	#	#	#	#
豊中町	2.65	6.14	0.474	16.61	639	#	#	#	#	
詫間町	0.97	1.26	0.158	6.07	887					#
仁尾町	3.77	5.15	0.305	20.48	752	#	#	#	#	#
豊浜町	1.58	3.71	0.207	22.55	1377	#	#	#	#	#
財田町	4.55	12.98	0.666	55.84	964	#	#	#	#	#

表6 産業別特化係数

	農 業	林 業	漁 業	鉱 業	建 設 業	製 造 業	電 力 熱 水	運 輸 通 信	卸 小 飲 食	金 融 保 険	不 動 産 業	サ ー ビ ス	公 務	分 類 不 能
香川県	1.00	1.00	1.00	1.00	1.00	1.00	1.00	1.00	1.00	1.00	1.00	1.00	1.00	1.00
高松市	0.37	0.35	0.36	0.22	1.04	0.53	1.50	1.22	1.25	1.64	1.65	1.10	1.20	1.65
丸亀市	0.40	0.00	0.99	2.00	1.04	1.25	0.78	0.87	0.98	1.06	1.20	1.04	0.71	0.51
坂出市	0.69	0.53	1.25	1.88	1.05	1.28	1.81	1.40	0.87	0.65	0.72	0.94	0.69	0.68
善通寺市	1.31	0.00	0.00	0.39	0.81	0.68	0.49	0.55	0.92	0.69	0.73	1.15	3.41	0.76
観音寺市	1.46	0.21	1.16	0.73	0.84	1.18	0.82	0.77	1.03	1.04	0.60	0.89	0.84	0.63
引田町	1.29	3.16	7.11	0.00	0.97	2.22	0.23	0.28	0.61	0.47	0.10	0.58	0.65	0.36
白鳥町	1.06	4.93	0.34	0.23	0.79	2.25	0.25	0.60	0.64	0.31	0.46	0.76	0.64	0.19
大内町	1.40	1.64	2.69	0.19	0.82	1.80	0.63	0.46	0.80	0.77	0.44	0.76	0.74	0.34
津田町	0.75	0.00	5.18	0.00	1.14	1.49	0.27	0.57	0.73	0.50	0.40	0.93	1.38	0.52
大川町	2.33	10.30	0.00	0.29	1.27	1.74	0.37	0.32	0.55	0.53	0.00	0.73	0.72	0.47
志度町	0.86	0.00	3.86	0.07	0.81	1.30	0.38	0.58	1.23	0.74	0.72	0.84	0.57	0.62
寒川町	2.03	3.84	0.00	0.00	0.86	0.75	0.12	0.25	0.79	0.17	0.31	1.50	1.02	0.11
長尾町	1.83	2.10	0.00	2.62	1.05	1.55	0.86	1.08	0.59	0.46	0.29	0.83	0.94	0.34
内海町	0.17	0.00	3.54	8.63	0.92	1.71	1.43	1.07	0.83	0.43	0.33	0.86	0.87	0.14
土庄町	0.69	5.39	5.59	5.78	1.01	1.06	0.27	1.01	0.87	0.54	0.30	1.09	1.01	0.07
池田町	2.12	1.13	3.85	0.97	0.86	1.28	0.34	1.12	0.49	0.07	0.48	1.01	1.36	0.26
三木町	2.00	1.21	0.03	0.21	1.08	0.82	0.22	0.54	0.75	0.35	0.58	1.33	0.77	1.48
牟礼町	0.87	0.46	1.87	7.34	1.00	1.33	0.94	0.60	0.78	0.35	0.52	1.13	0.83	1.49
庵治町	0.55	0.00	14.37	21.93	0.75	1.96	0.38	0.39	0.50	0.09	0.29	0.83	0.74	0.63
塩江町	3.38	25.59	0.00	0.00	1.07	0.79	0.29	0.60	0.37	0.00	0.17	1.29	1.19	0.37
香川町	1.41	0.00	0.00	0.00	1.28	0.94	0.50	0.81	1.02	0.62	0.50	1.00	0.62	1.57
香南町	1.64	0.00	0.00	0.17	0.96	1.85	0.28	1.56	0.52	0.07	0.94	0.72	0.65	1.70
直島町	0.02	7.78	11.80	11.06	1.20	1.83	0.62	1.74	0.39	0.21	0.14	0.72	1.12	0.15
綾上町	3.38	7.19	0.00	0.00	0.82	1.36	1.44	0.84	0.52	0.04	0.17	0.83	0.84	0.46
綾南町	2.22	0.00	0.00	0.42	1.13	1.17	0.31	0.84	0.75	0.42	0.26	0.98	0.53	0.38
国分寺町	1.14	0.00	0.00	0.41	1.07	0.74	0.37	1.19	1.53	0.42	0.76	0.79	0.53	0.75
綾歌町	2.98	0.00	0.00	0.19	1.19	1.18	0.04	1.21	0.70	0.13	0.10	0.73	0.69	0.75
飯山町	2.46	0.00	0.00	0.00	1.23	1.25	0.29	0.51	0.68	0.37	0.34	0.91	0.86	0.61
宇多津町	0.17	0.00	0.58	0.00	0.87	1.37	0.36	1.56	1.28	0.29	1.14	0.82	0.31	0.92
琴南町	3.08	46.30	0.00	0.00	1.61	0.50	0.00	0.26	0.39	0.03	0.00	1.31	1.95	0.00
満濃町	2.88	4.07	0.00	2.61	1.46	1.17	0.31	0.38	0.61	0.25	0.19	0.90	0.64	0.06
琴平町	0.74	0.00	0.40	0.00	0.69	0.49	1.15	0.68	1.15	0.97	0.55	1.54	0.99	0.29
多度津町	0.89	0.48	2.00	0.21	0.97	1.98	0.47	1.06	0.62	0.56	0.25	0.78	0.64	0.36
仲南町	3.89	11.10	0.00	0.00	1.03	1.19	0.59	0.43	0.44	0.02	0.20	0.93	0.79	0.85
高瀬町	3.34	0.99	0.08	0.19	1.02	0.96	0.73	0.71	0.66	0.41	0.32	0.97	0.70	0.57
山本町	3.89	0.79	0.00	0.00	1.12	1.02	0.33	0.67	0.51	0.35	0.34	0.89	0.84	0.00
三野町	2.50	0.73	0.00	0.00	1.27	1.86	0.09	0.85	0.47	0.37	0.47	0.59	0.67	0.59
大野原町	4.66	2.72	0.05	0.00	0.69	1.31	0.19	0.94	0.54	0.20	0.10	0.63	0.48	0.18
豊中町	2.65	0.00	0.03	1.06	0.84	1.98	0.20	0.61	0.63	0.11	0.17	0.60	0.48	0.37
詫間町	0.97	0.68	4.02	1.54	0.73	1.97	0.47	0.77	0.68	0.38	0.31	0.84	0.61	0.16
仁尾町	3.77	0.00	3.72	0.00	1.41	1.16	0.23	0.43	0.57	0.50	0.10	0.59	0.95	0.11
豊浜町	1.58	0.48	0.40	0.28	0.49	1.97	0.15	0.83	0.68	0.29	0.15	0.90	0.54	0.22
財田町	4.55	16.17	0.00	4.60	1.04	1.56	0.00	0.39	0.29	0.15	0.00	0.61	0.84	0.13
最大値	4.66	46.30	14.37	21.93	1.61	2.25	1.81	1.74	1.53	1.64	1.65	1.54	3.41	1.70
最小値	0.02	0.00	0.00	0.00	0.49	0.49	0.00	0.25	0.29	0.00	0.00	0.58	0.31	0.00

表7 職業別特化係数

	専門的・ 技術的職 業従事者	管理的 職業従 事者	事務 従事者	販売 従事者	サービ ス職業 従事者	保 安 職 従 事 者	農 林 業 作 業 者	運輸・ 信 通 従 事 者	生産工 程・ 労務 作業者	分類 不能の 職業
香川県	1.00	1.00	1.00	1.00	1.00	1.00	1.00	1.00	1.00	1.00
高松市	1.08	1.18	1.29	1.35	1.04	1.02	0.37	1.04	0.73	1.62
丸亀市	1.13	0.90	0.91	0.97	1.22	0.73	0.46	0.89	1.13	0.59
坂出市	1.00	1.04	0.90	0.86	0.85	0.89	0.74	1.35	1.20	0.74
善通寺市	1.23	0.81	0.79	0.87	1.03	7.49	1.20	0.61	0.81	0.76
観音寺市	0.81	0.91	0.88	1.03	0.99	0.85	1.46	1.01	1.06	0.67
引田町	0.60	0.64	0.61	0.59	0.65	0.25	1.86	0.50	1.64	0.36
白鳥町	0.77	0.88	0.72	0.68	0.77	0.45	1.08	0.87	1.54	0.28
大内町	0.75	0.77	0.73	0.83	0.91	1.17	1.47	0.65	1.34	0.34
津田町	0.98	0.96	0.81	0.64	0.93	0.49	1.13	0.59	1.38	0.52
大川町	0.72	1.08	0.74	0.45	0.98	0.12	2.23	0.61	1.34	0.47
志度町	0.82	0.69	0.86	0.67	1.07	0.76	1.15	0.53	1.38	0.55
寒川町	1.70	0.63	0.76	0.60	1.15	0.66	1.89	0.64	0.88	0.11
長尾町	0.77	0.78	0.81	0.54	0.70	0.50	1.69	1.44	1.35	0.43
内海町	0.86	1.29	0.83	0.78	0.90	0.87	0.49	1.31	1.37	0.14
土庄町	0.82	0.98	0.86	0.78	1.30	0.69	1.16	1.48	1.12	0.07
池田町	0.92	1.16	0.65	0.48	0.95	0.49	2.34	1.33	1.17	0.26
三木町	1.54	0.75	0.78	0.69	0.88	0.78	1.84	0.73	0.94	1.44
牟礼町	1.23	0.95	0.86	0.65	1.12	0.38	0.96	0.86	1.18	1.43
庵治町	0.75	1.13	0.70	0.51	0.87	0.08	1.78	0.78	1.44	0.52
塩江町	0.90	0.85	0.74	0.41	1.53	0.41	3.16	1.07	0.86	0.37
香川町	1.00	0.95	0.85	0.87	1.09	0.39	1.26	0.95	1.10	1.52
香南町	0.85	0.68	0.80	0.55	0.77	0.57	1.47	0.88	1.42	1.69
直島町	0.51	1.37	0.84	0.33	0.94	0.67	0.93	1.63	1.58	0.15
綾上町	0.76	0.81	0.58	0.37	0.69	0.37	3.10	1.07	1.29	0.46
綾南町	1.08	0.79	0.77	0.75	0.73	0.39	2.01	1.05	1.11	0.38
国分寺町	0.79	0.87	1.02	1.17	0.97	0.18	1.04	1.45	0.99	0.63
綾歌町	0.76	0.77	0.68	0.66	0.70	0.24	2.65	1.46	1.15	0.75
飯山町	0.94	0.78	0.71	0.59	0.84	0.88	2.23	0.74	1.21	0.73
宇多津町	0.69	0.77	0.89	1.13	1.32	0.65	0.20	0.80	1.32	0.91
琴南町	0.73	0.97	0.57	0.42	2.16	0.69	3.02	0.59	0.94	—
満濃町	0.81	1.06	0.70	0.46	0.96	0.19	2.65	0.85	1.20	0.06
琴平町	1.01	0.82	0.89	1.28	2.08	1.13	0.66	0.79	0.77	0.24
多度津町	0.92	1.03	0.85	0.58	0.67	0.69	0.98	1.16	1.43	0.44
仲南町	0.86	0.75	0.59	0.40	1.11	0.07	3.57	0.50	1.08	0.99
高瀬町	0.97	0.73	0.67	0.61	0.95	0.79	2.98	1.00	0.98	0.57
山本町	0.88	0.74	0.63	0.49	0.84	0.59	3.37	1.09	1.03	—
三野町	0.59	0.97	0.69	0.45	0.71	0.13	2.14	1.11	1.48	0.75
大野原町	0.70	0.65	0.57	0.47	0.54	0.24	4.16	0.99	1.09	0.18
豊中町	0.72	0.70	0.73	0.51	0.57	0.07	2.43	0.69	1.42	0.37
詫間町	0.89	0.94	0.76	0.59	0.88	0.38	1.25	1.02	1.42	0.15
仁尾町	0.66	0.79	0.60	0.52	0.55	0.05	3.74	0.64	1.20	0.11
豊浜町	1.28	0.66	0.78	0.57	0.82	0.31	1.46	0.91	1.25	0.11
財田町	0.50	0.89	0.55	0.32	0.86	0.10	4.14	0.61	1.21	0.13
最大値	1.70	1.37	1.29	1.35	2.16	7.49	4.16	1.63	1.64	1.69
最小値	0.50	0.63	0.55	0.32	0.54	0.05	0.20	0.50	0.73	0.06

表8 産業別昼夜間差

	総 数	農 業	林 業	漁 業	鉱 業	建 設 業	製 造 業	電 力	運 輸 通 信	卸 小 飲 食	金 融 保 険	不 動 産	サ ー ビ ス	公 務	分 類 不 能
香川県	2033	-2	10	-5	20	889	464	-1	5	345	50	6	241	-28	39
高松市	38843	-19	5	3	15	5216	2212	429	4242	10471	2274	386	11021	2474	114
丸亀市	1147	-10	-1	-2	-18	169	655	-64	-93	4	109	35	565	-203	1
坂出市	5069	1	2	9	24	670	2051	183	711	605	-67	-24	860	23	21
善通寺市	-1297	-1	-3	-6	2	-233	-906	-41	-355	-57	-24	-15	13	337	-8
観音寺市	494	-38	-1	2	8	88	-921	16	-52	704	199	1	386	114	-12
引田町	-467	-14	-1	1	-2	-11	101	-4	-119	-157	2	1	-227	-35	-2
白鳥町	-668	-3	-3	-9	-2	-95	-124	-4	-72	-164	-42	-4	-114	-31	-1
大内町	-731	34	2	-3	-3	-117	33	4	-195	-232	14	-7	-223	-38	0
津田町	-534	-6	0	3	-1	-23	4	-9	-62	-280	-41	-8	-142	25	6
大川町	-1195	-5	0	-3	-1	-63	-170	-7	-110	-321	-34	-5	-414	-62	0
志度町	-1091	4	0	-5	-10	-294	456	-30	-331	69	-74	-20	-685	-177	6
寒川町	-361	-4	2	-1	0	-108	-218	-4	-97	-60	-47	-11	194	-8	1
長尾町	-947	1	3	0	5	-123	319	3	-2	-655	-74	-18	-395	-15	4
内海町	359	2	-1	-3	14	38	206	15	-10	37	15	-2	43	4	1
土庄町	-39	1	-6	5	-8	-18	-57	-6	-86	69	10	-3	4	56	0
池田町	-424	0	1	1	-4	-47	-146	0	-21	-150	-31	4	-2	-30	1
三木町	-4113	-3	-1	-1	-3	-498	-737	-53	-461	-1217	-232	-47	-645	-193	-22
牟礼町	-3553	2	0	-2	-20	-282	-266	-45	-398	-1131	-215	-35	-749	-386	-26
庵治町	-519	-5	0	-1	36	-90	84	-3	-82	-293	-55	-5	-86	-17	-2
塩江町	-219	11	3	0	-2	-61	-23	-3	-33	-146	-12	-3	62	-14	2
香川町	-5361	-23	-1	-1	-1	-545	-826	-20	-474	-1449	-213	-55	-1524	-205	-24
香南町	198	7	0	0	-1	-81	724	-6	115	-257	-78	15	-190	-10	-40
直島町	179	0	4	5	-2	37	110	0	39	-9	-2	0	-3	-1	1
綾上町	-402	44	2	0	-1	-89	146	11	-55	-199	-46	-5	-194	-21	5
綾南町	-2915	7	-1	-1	-3	-228	-138	-55	-320	-832	-173	-27	-922	-218	-4
国分寺町	-4640	-22	-1	-1	-5	-554	-788	-78	-383	-532	-282	-44	-1724	-237	11
綾歌町	-2142	-3	-3	0	-3	-216	-326	-34	-58	-498	-86	-5	-785	-122	-3
飯山町	-4082	-17	0	0	-3	-466	-1106	-16	-351	-842	-105	-21	-1023	-121	-11
宇多津町	937	-2	0	-2	-3	-161	577	-67	169	813	-100	7	-130	-161	-3
琴南町	-479	-7	6	0	-1	-94	-208	-3	-52	-90	-15	-1	-11	-3	0
満濃町	-1646	-7	5	-1	12	-108	-193	-17	-223	-346	-87	-14	-557	-111	1
琴平町	327	11	-1	2	-1	122	-294	27	9	-4	36	-3	657	8	2
多度津町	-1150	-4	1	-1	1	34	761	-43	-65	-660	-112	-19	-844	-202	3
仲南町	-569	-17	4	0	0	-101	-29	-8	-60	-131	-31	-3	-154	-40	1
高瀬町	-1115	43	-2	0	-2	-37	-599	5	-135	-184	-43	-9	-90	-65	3
山本町	-1005	16	1	-2	-3	-54	-404	-2	-69	-248	-28	-3	-184	-25	0
三野町	-1511	36	0	-1	0	-37	-217	-14	-114	-340	-46	-5	-661	-115	3
大野原町	-726	16	0	-1	-2	-63	-147	-15	16	-224	-51	-4	-213	-42	4
豊中町	-877	-23	-1	-3	3	-136	329	-16	-139	-211	-84	-10	-511	-78	3
詫間町	72	-10	1	-1	-5	-79	450	-6	-94	-141	-35	-3	18	-23	0
仁尾町	-985	9	-1	16	-4	-35	-387	-8	-89	-216	-14	-3	-242	-11	0
豊浜町	636	-6	-1	1	1	-63	501	-8	14	2	-12	0	230	-26	3
財田町	-465	2	-3	-2	13	-31	-25	-5	-50	-153	-18	-2	-168	-23	0

表9 職業別昼夜間差

	総数	専門的・ 技術的職業 従事者	管理的 職業 従事者	事務 従事者	販売 従事者	サービ ス職業 従事者	保安 職業 従事者	農林 漁業 作業者	運輸・ 通信 従事者	生産工程 ・労務 作業者	分類 不能 の職業
香川県	2033	205	155	82	409	42	0	7	18	1075	40
高松市	38843	5136	999	12257	8093	2033	753	1	2246	7208	117
丸亀市	1147	256	-38	-61	133	235	-94	-23	66	680	-7
坂出市	5069	638	117	122	296	192	92	36	537	3016	23
善通寺市	-1297	136	-65	-390	-56	-94	329	10	-247	-911	-9
観音寺市	494	-42	4	410	576	97	91	-29	39	-641	-11
引田町	-467	-17	-8	-143	-125	-70	-26	-10	-90	24	-2
白鳥町	-668	9	11	-103	-87	-39	-29	-24	-71	-335	0
大内町	-731	-67	-12	-281	-78	-77	19	56	-122	-168	-1
津田町	-534	9	-14	-182	-169	-61	-13	-10	-38	-62	6
大川町	-1195	-235	-22	-297	-156	-43	-26	-4	-54	-358	0
志度町	-1091	-239	-27	-559	-502	-122	-33	-14	-251	652	4
寒川町	-361	167	-24	-152	-103	21	-3	2	-40	-230	1
長尾町	-947	-251	7	-292	-400	-123	-16	-1	48	75	6
内海町	359	74	6	29	16	-16	12	-3	0	240	1
土庄町	-39	-32	-6	47	36	34	5	0	-60	-63	0
池田町	-424	1	3	-87	-81	-13	-14	2	-29	-207	1
三木町	-4113	-226	-97	-1091	-782	-190	-69	5	-315	-1325	-23
牟礼町	-3553	-332	-137	-1215	-690	-166	-107	-7	-164	-710	-25
庵治町	-519	-11	8	-197	-143	-37	-19	-7	-28	-84	-1
塩江町	-219	4	-6	-28	-69	25	-10	12	-17	-132	2
香川町	-5361	-670	-101	-1285	-1020	-417	-123	-21	-281	-1421	-22
香南町	198	25	22	-90	-147	-8	5	-3	-50	484	-40
直島町	179	9	13	4	-11	-16	0	11	21	147	1
綾上町	-402	-107	5	-192	-172	-37	-7	40	-28	91	5
綾南町	-2915	-457	-69	-881	-450	-217	-118	0	-186	-535	-2
国分寺町	-4640	-937	-110	-1109	-702	-296	-108	-38	-159	-1190	9
綾歌町	-2142	-400	-57	-474	-370	-175	-63	-4	-18	-577	-4
飯山町	-4082	-541	-63	-841	-471	-305	-35	-15	-198	-1602	-11
宇多津町	937	-301	-55	47	250	291	-57	1	-20	785	-4
琴南町	-479	-50	-4	-78	-45	72	-9	1	-53	-313	0
満濃町	-1646	-385	-15	-455	-296	-71	-55	-3	-114	-253	1
琴平町	327	152	-21	68	75	160	41	4	10	-164	2
多度津町	-1150	-312	-19	-620	-430	-231	-81	1	54	481	7
仲南町	-569	-120	0	-150	-105	32	-25	-1	-51	-150	1
高瀬町	-1115	-98	-32	-297	-171	2	-12	28	-27	-511	3
山本町	-1005	-95	-9	-204	-161	-56	-4	11	-39	-448	0
三野町	-1511	-374	-24	-402	-244	-95	-50	14	-58	-283	5
大野原町	-726	-61	11	-304	-175	-58	-14	1	31	-161	4
豊中町	-877	-239	-26	-224	-199	-126	-41	-20	-87	82	3
詫間町	72	40	19	-49	-126	7	-24	-8	-40	254	-1
仁尾町	-985	-74	-17	-157	-172	-57	-16	22	-67	-447	0
豊浜町	636	323	-1	109	-47	40	-26	-6	-1	244	1
財田町	-465	-101	9	-121	-111	17	-20	0	-31	-107	0

表10 人口構造のタイプ

	0～14歳	15～64歳	65歳以上	年 少	生 産	老 齢	老年人口 のタイプ
香 川 県	14.5	64.5	20.9				
高 松 市	15.1	67.2	17.6	○	○	×	C
丸 亀 市	15.4	65.7	18.9	○	○	×	C
坂 出 市	13.5	63.0	23.5	×	×	○	B
善 通 寺 市	13.9	65.1	21.0	×	○	○	B
観 音 寺 市	15.3	62.3	22.4	○	×	○	B
引 田 町	11.3	59.9	28.7	×	×	○	A
白 鳥 町	12.4	62.4	25.2	×	×	○	B
大 内 町	12.9	63.3	23.8	×	×	○	B
津 田 町	11.9	61.1	27.0	×	×	○	B
大 川 町	12.5	60.7	26.8	×	×	○	B
志 度 町	13.0	67.1	19.9	×	○	×	C
寒 川 町	13.7	60.2	26.1	×	×	○	B
長 尾 町	14.4	62.9	22.5	×	×	○	B
内 海 町	13.4	57.2	29.4	×	×	○	A
土 庄 町	13.5	58.3	28.2	×	×	○	A
池 田 町	13.1	54.2	32.8	×	×	○	A
三 木 町	14.4	65.0	20.6	×	○	×	C
牟 礼 町	14.9	67.8	17.4	○	○	×	C
庵 治 町	11.8	62.9	25.3	×	×	○	B
塩 江 町	10.5	52.2	37.2	×	×	○	A
香 川 町	15.5	68.1	16.4	○	○	×	C
香 南 町	14.1	64.4	21.3	×	×	○	B
直 島 町	12.5	62.2	25.3	×	×	○	B
綾 上 町	11.0	57.1	32.0	×	×	○	A
綾 南 町	15.1	63.8	21.2	○	×	○	B
国 分 寺 町	17.3	67.5	15.2	○	○	×	C
綾 歌 町	15.2	61.8	23.0	○	×	○	B
飯 山 町	15.6	66.6	17.7	○	○	×	C
宇 多 津 町	17.3	68.2	14.4	○	○	×	C
琴 南 町	11.7	54.7	33.5	×	×	○	A
満 濃 町	13.8	60.7	25.5	×	×	○	B
琴 平 町	12.6	59.8	27.5	×	×	○	B
多 度 津 町	13.9	63.4	22.6	×	×	○	B
仲 南 町	12.6	57.3	30.2	×	×	○	A
高 瀬 町	13.7	61.4	24.9	×	×	○	B
山 本 町	14.0	58.6	27.3	×	×	○	B
三 野 町	14.5	62.7	22.7	×	×	○	B
大 野 原 町	14.5	59.4	26.1	×	×	○	B
豊 中 町	14.1	60.6	25.3	×	×	○	B
詫 間 町	12.7	60.5	26.8	×	×	○	B
仁 尾 町	13.2	59.4	27.4	×	×	○	B
豊 浜 町	14.6	59.5	25.9	○	×	○	B
財 田 町	13.1	58.3	28.6	×	×	○	A

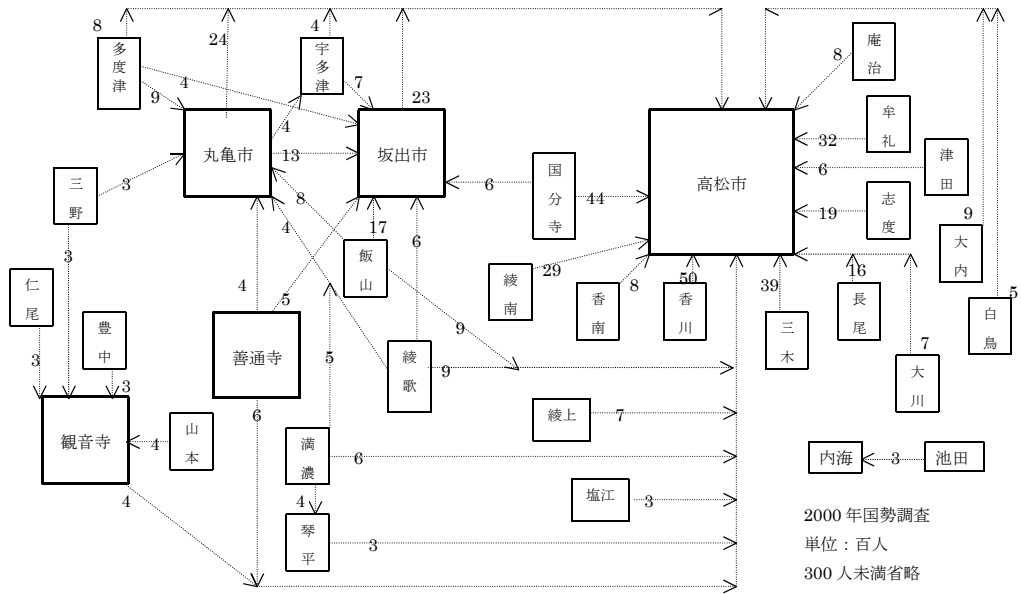


図1 県内市町の通勤・通学移動

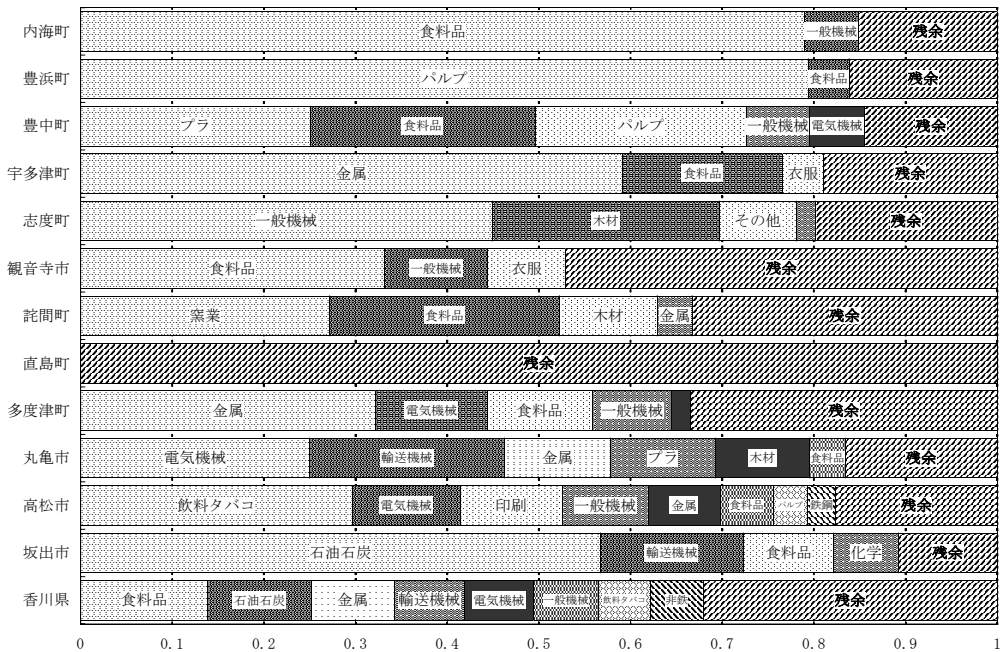


図2 香川県の工業中心市町の工業構造（2000年）

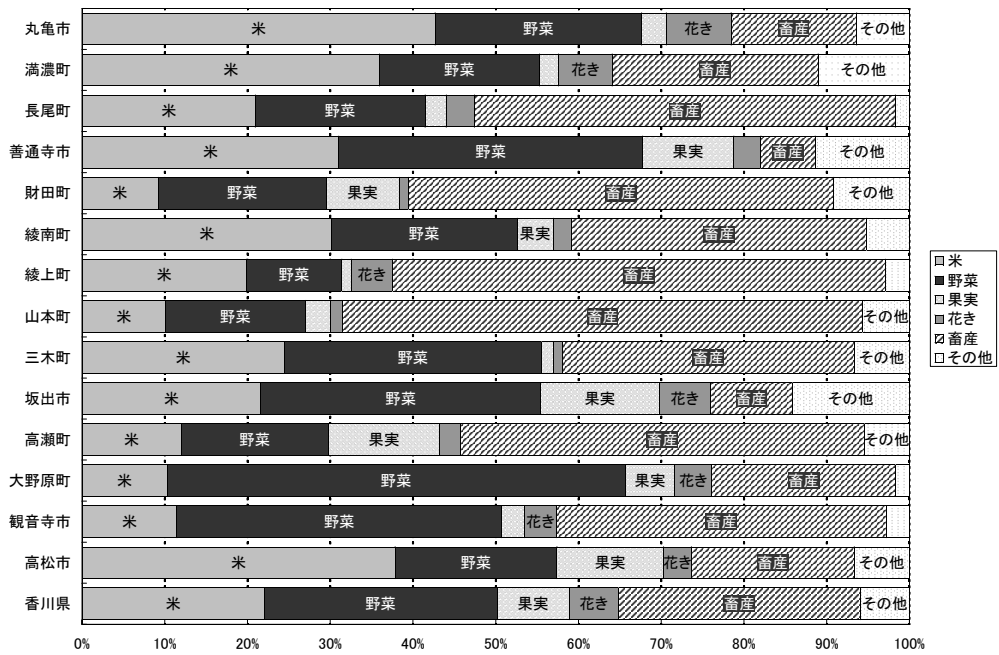


図 3-1 農業中心市町の農業構造 (2000年)

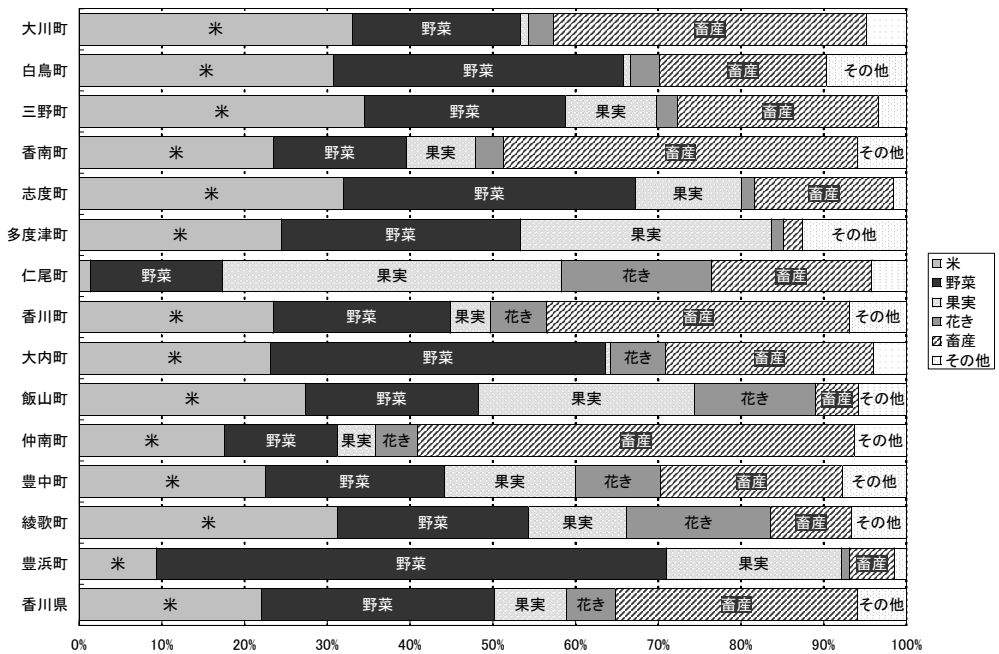


図 3-2 農業中心市町の農業構造 (2000年)

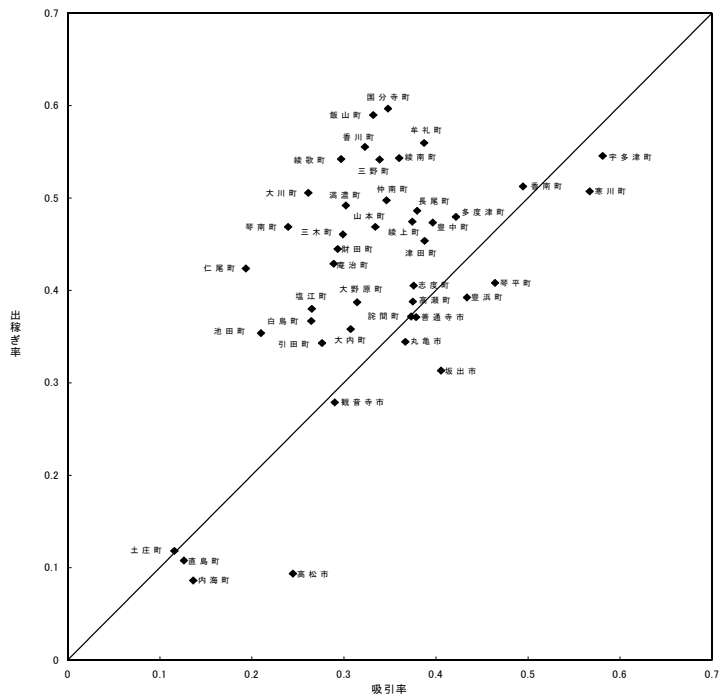


図4 吸引率と出稼ぎ率の関係

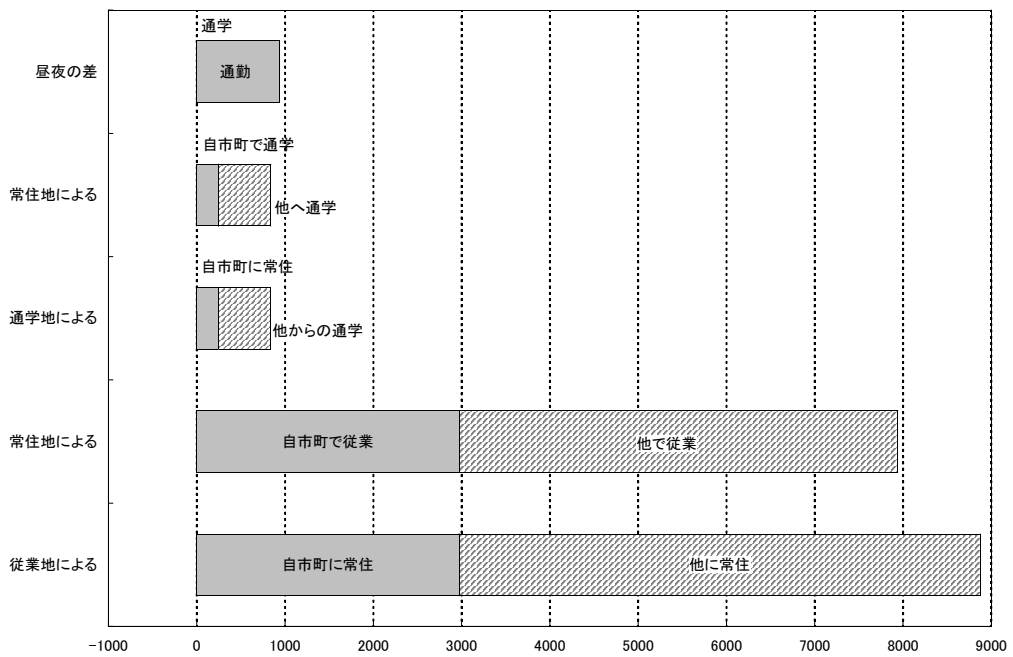


図5-1 宇多津町の通勤・通学

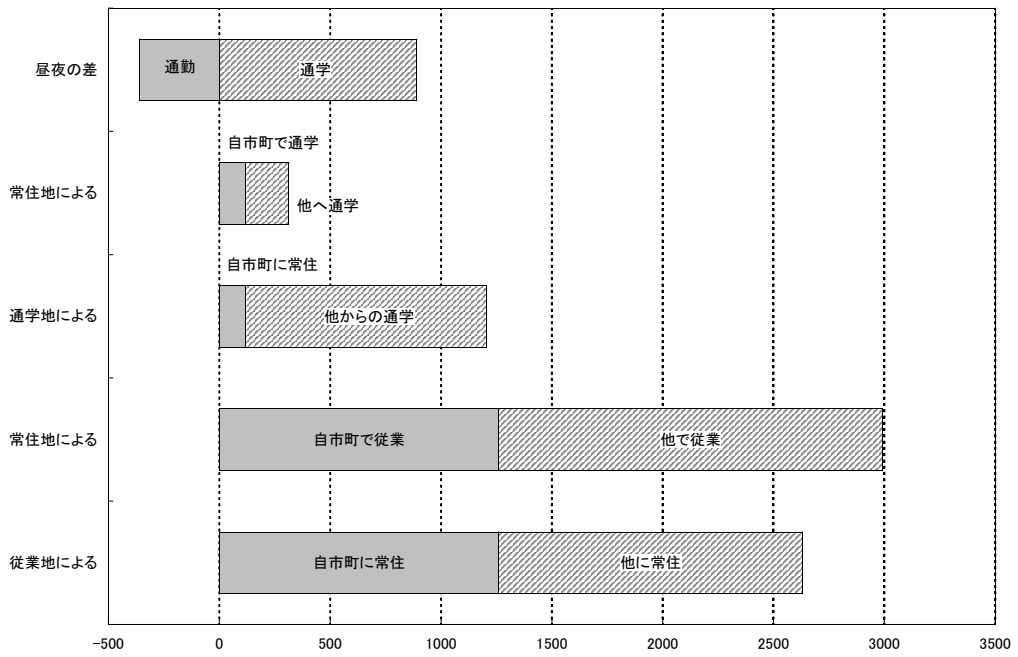


図 5-2 寒川町の通勤・通学

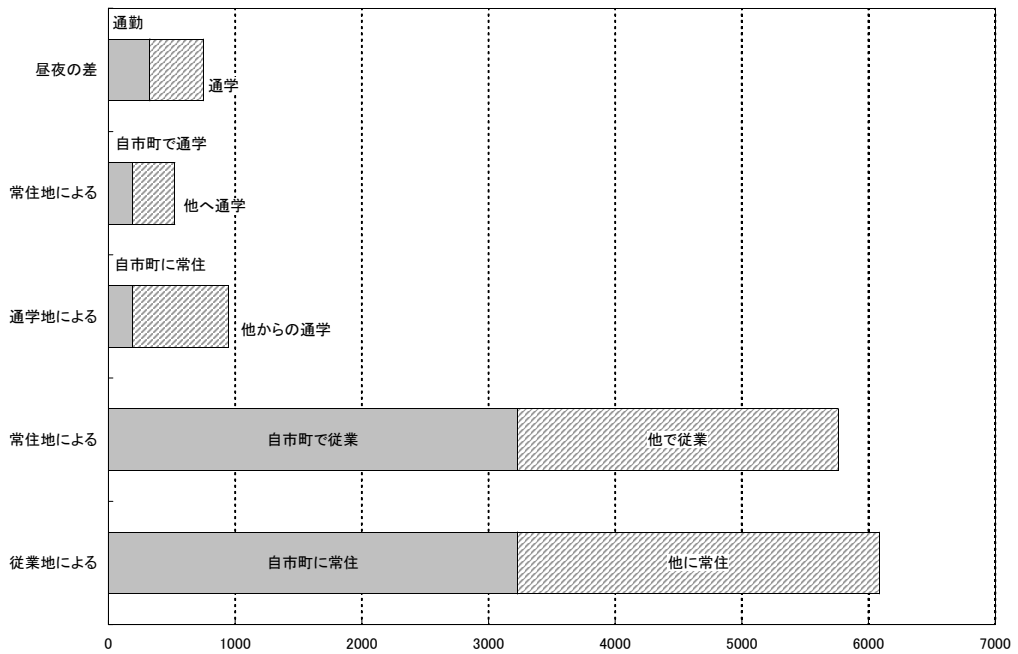


図 5-3 琴平町の通勤・通学

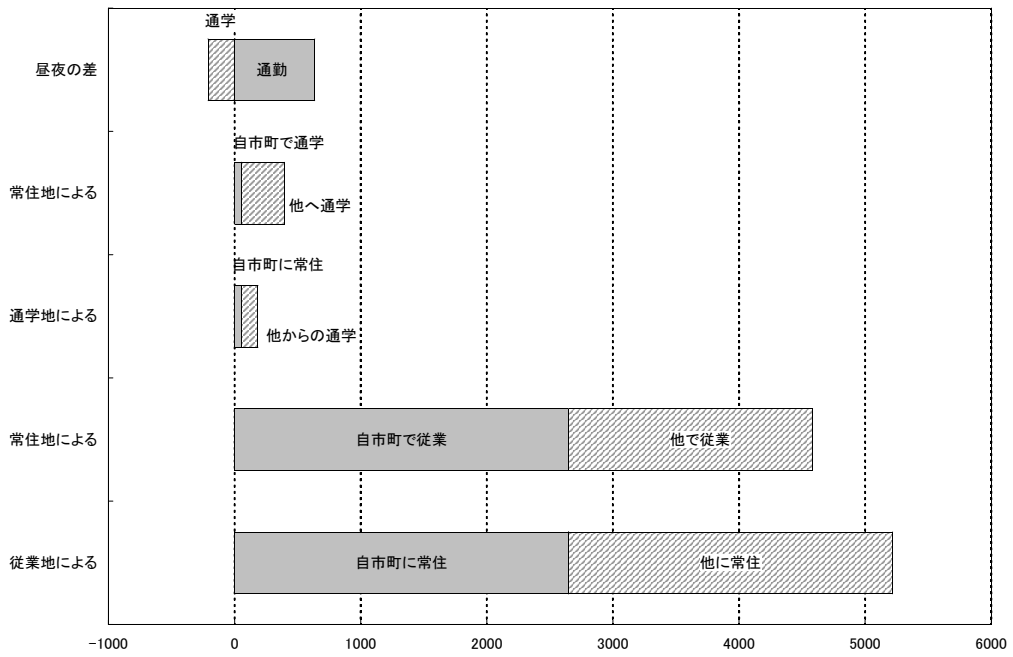


図5-4 豊浜町の通勤・通学

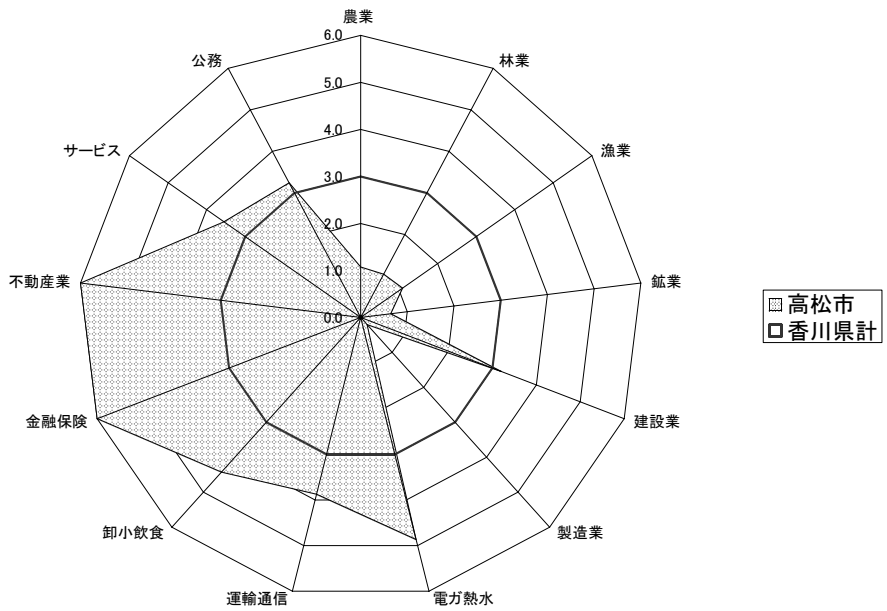


図6 高松市の産業構造

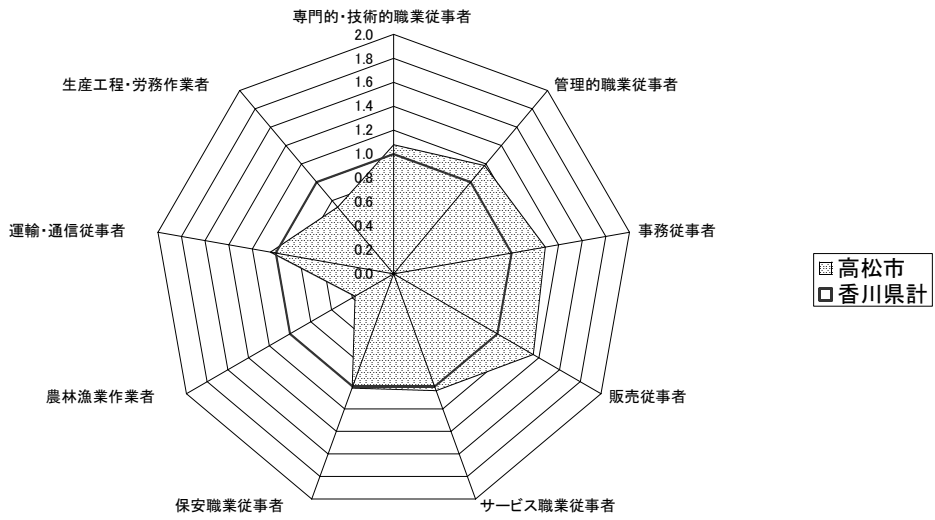


図7 高松市の職業構造

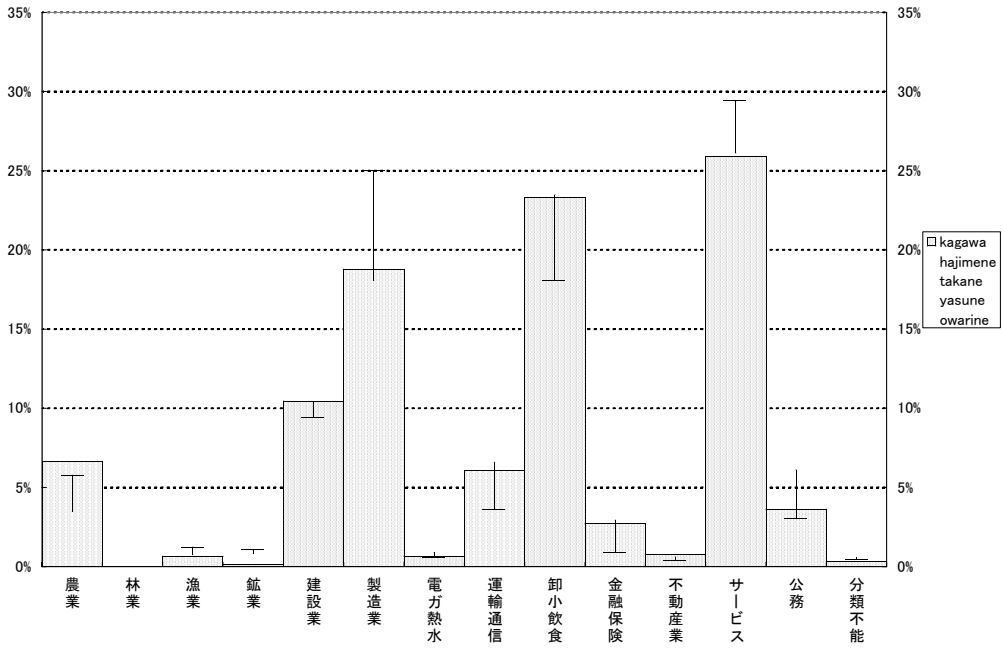


図8 牟礼町の産業別就業者の昼夜変化

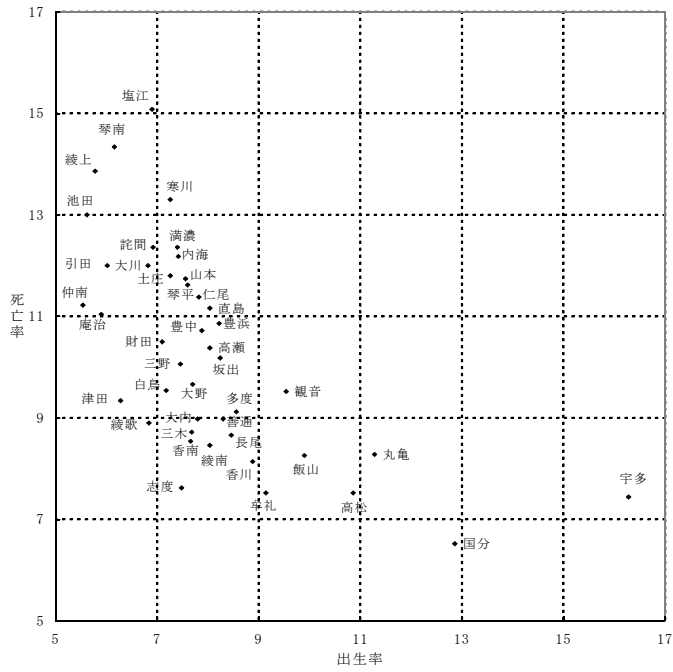


図9 市町別出生率と死亡率（1996年～2000年の平均）

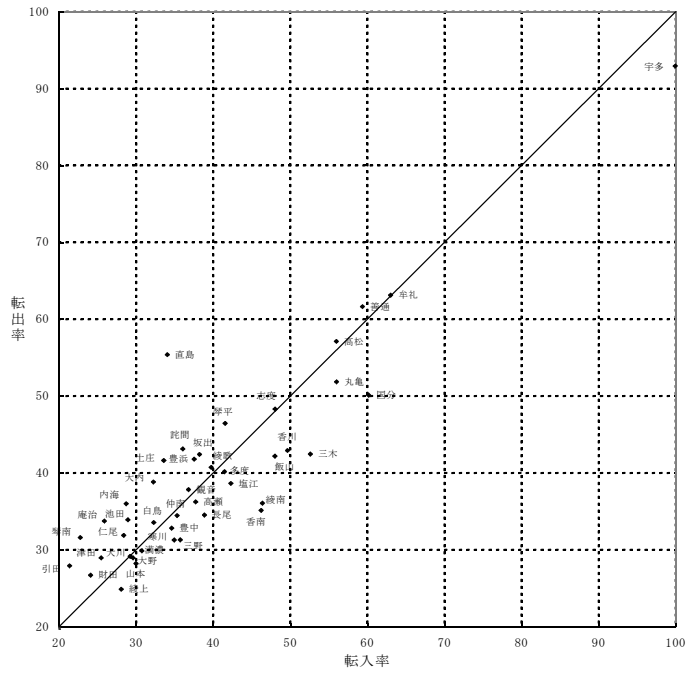


図10 市町別転入率と転出率（1996—2000）

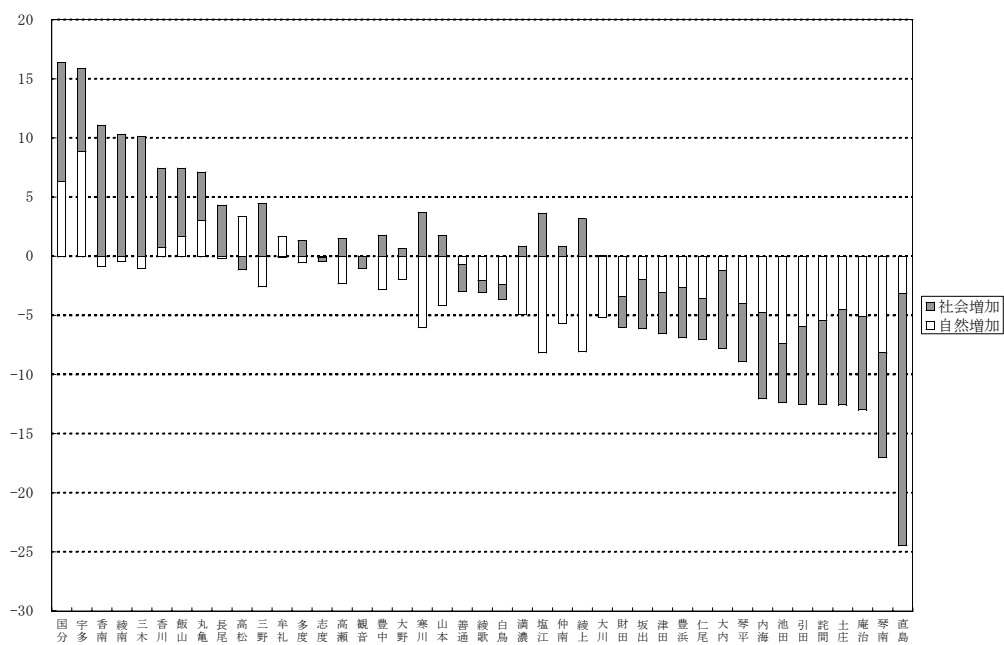


図11 市町別人口の増加要因（1996年～2000年平均）

高松大学紀要
第 45 号

平成18年 3月25日 印刷
平成18年 3月28日 発行

編集発行 高松大学
高松短期大学
〒761-0194 高松市春日町960番地
TEL (087) 841-3255
FAX (087) 841-3064

印刷 株式会社 美巧社
高松市多賀町1-8-10
TEL (087) 833-5811